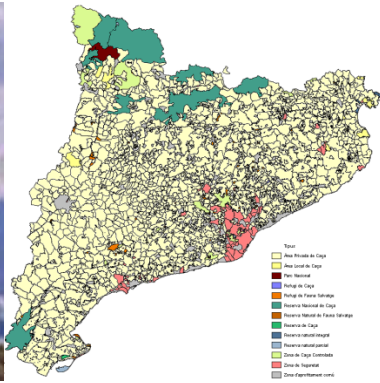




CCCC
Comissió de Coordinació
Cartogràfica de Catalunya



Àrees de gestió cinètica 2D a escala 1:50000



Especificacions
tècniques

versió 1.0

03/12/2013



**Generalitat
de Catalunya**

Preàmbul

Preliminars

El Pla cartogràfic de Catalunya, aprovat en el Decret 62/2010, de 18 de maig, defineix i identifica els conjunts d'informació geogràfica que l'Administració de la Generalitat de Catalunya i l'Administració local de Catalunya produeixen i utilitzen, així com en determina l'estructura, la qualitat, la disponibilitat, la interoperabilitat, l'actualització i les condicions d'accés. En el seu Annex 2 es detalla el Catàleg dels conjunts d'informació geogràfica, i entre ells hi consta el de les Àrees de gestió cinegètica i pesca (Identificador 31114), que s'inscriu al "*GRUP III – 11. Zones subjectes a ordenació, a restriccions o reglamentacions i unitats de notificació*" de la classificació INSPIRE (Infrastructure for Spatial Information in the European Community). Segons es descriu a l'annex, el conjunt d'informació geogràfica inclou:

- Límits de les diferents figures territorials que es deriven de la Llei 1/1970, de 4 d'abril, de caça, i que es classifiquen com de règim especial (v.6). Límits de refugis de pesca i de zones de pesca controlada.

Al Pla cartogràfic de Catalunya s'especifica també que l'administració responsable de la informació és l'Administració de la Generalitat de Catalunya i que el departament responsable és el Departament d'Agricultura, Ramaderia, Pesca, Alimentació i Medi Natural.

L'elaboració de les especificacions s'ha dut a terme d'acord als estàndards aplicables de la sèrie ISO 19100 sobre informació geogràfica.

Autors

Aquestes especificacions han estat elaborades per la Direcció General del Medi Natural i Biodiversitat (Departament d'Agricultura, Ramaderia, Pesca, Alimentació i Medi Natural) amb el suport de l'ICC.

Índex

1	Introducció	1
1.1	Referències normatives	1
1.2	Termes i definicions	2
1.3	Glossari de sigles i abreviatures	4
2	Àmbit de les especificacions	5
3	Identificació del producte	5
4	Sistema de referència	6
4.1	Sistema de referència	6
4.2	Sistema de referència temporal	7
5	Estructura contingut	7
5.1	Característiques del model de dades	7
5.2	Esquema d'aplicació	8
5.3	Catàleg de fenòmens	9
6	Qualitat	16
6.1	Completesa	17
6.2	Consistència lògica	18
6.3	Exactitud posicional	19
7	Metadades	19
8	Distribució	20
8.1	Nomenclatura de fitxers	20
8.2	Visor 'Caça i pesca continental'	20
8.3	Format "ESRI Shapefile (SHP)"	21
8.4	Format "MIRAMON (mmz)"	21
9	Captació	22
10	Manteniment	22
11	Representació	22
11.1	Estils de representació	23
11.2	Exemples	41

1 Introducció

L'objectiu del present plec és definir el contingut, estructura i característiques del conjunt d'informació geogràfica de les Àrees de gestió cinegètica 2D a escala 1:50 000 (AGC-50M), adaptat tant als estàndards actuals de catalogació i modelat de la informació, com a la generació de metadades.

Una de les finalitats primordials de les lleis de caça és la protecció i conservació de les espècies cinegètiques en el seu medi natural. Aquesta protecció i conservació cal realitzar-la mitjançant l'ordenació adequada de l'aprofitament cinegètic. La Llei 1/1970, de 4 d'abril, de caça, defineix les figures territorials de gestió cinegètica.

El conjunt d'informació geogràfica de les àrees de gestió cinegètica proporciona els límits, i les superfícies, de les diferents figures de gestió cinegètica a Catalunya, derivades de l'esmentada Llei i que es classifiquen com de règim especial, així com altra informació semàntica rellevant per a la seva gestió. Aquesta cartografia té finalitats només orientatives i informatives i en cap cas gaudeix de validesa jurídica.

Els conjunts de documents que configuren les especificacions de les Àrees de gestió cinegètica són els següents:

- Les especificacions de producte. Descriuen les característiques tècniques generals: àmbit de les especificacions, identificació del producte, sistemes de referència, estructura i contingut, qualitat, distribució, metadades, captació, manteniment i representació.
- Les especificacions de format. Descriuen les característiques tècniques de la implementació del model de dades i de la codificació, l'organització i distribució del conjunt de dades segons el format en què es fa el lliurament.

1

Aquest document constitueix el primer conjunt, les especificacions tècniques de producte del conjunt d'informació de les Àrees de gestió cinegètica.

1.1 Referències normatives

[Directiva 2007/2/EC] Directiva 2007/2/EC del Parlament Europeu i del Consell de 14 de març de 2007 per la qual s'estableix una Infraestructura d'informació espacial a la Comunitat Europea (INSPIRE)

[ISO 2859-5] ISO 2859-5:2005, Sampling procedures for inspection by attributes -- Part 5: System of sequential sampling plans indexed by acceptance quality limit (AQL) for lot-by-lot inspection

[ISO 19101] ISO 19101:2002, Geographic information – Reference model

[ISO 19103] ISO/TS 19103:2005, Geographic information – Conceptual schema language

[ISO 19107] ISO 19107:2003, Geographic information – Spatial schema

[ISO 19108] ISO 19108:2002, Geographic information – Temporal schema

[ISO 19108-c] ISO 19108:2002/Cor 1:2006, Geographic information – Temporal schema, Technical corrigendum 1

- [ISO 19109] ISO 19109:2005, Geographic information – Rules for application schema
- [ISO 19110] ISO 19110:2005, Geographic information – Methodology for feature cataloguing
- [ISO 19110-a] ISO 19110:2005/Amd 1:2011, Geographic information – Methodology for feature cataloguing, Amendment 1
- [ISO 19111] ISO 19111:2007 Geographic information - Spatial referencing by coordinates
- [ISO 19113] ISO 19113:2002, Geographic information – Quality principles
- [ISO 19115] ISO 19115:2003, Geographic information – Metadata
- [ISO 19115-c] ISO 19115:2003/Cor 1:2006, Geographic information – Metadata
- [ISO 19118] ISO 19118:2011, Geographic information – Encoding
- [ISO 19123] ISO 19123:2005, Geographic Information – Schema for coverage geometry and functions
- [ISO 19131] ISO 19131:2007, Geographic Information – Data product specifications
- [ISO 19131-a] ISO 19131:2007/Amd 1:2011, Geographic Information – Data product specifications, Amendment 1
- [ISO 19138] ISO/TS 19138:2006, Geographic Information – Data quality measures
- [ISO 19139] ISO/TS 19139:2007, Geographic information – Metadata – XML schema implementation
- [ISO 19157] ISO/FDIS 19157, Geographic information – Data quality
- [PCC] Decret 62/2010, de 18 de maig, pel qual s'aprova el Pla cartogràfic de Catalunya

1.2 Termes i definicions

(1) Catàleg de fenòmens

Terme usat per descriure un catàleg que conté les definicions i les descripcions dels tipus de fenòmens, els atributs dels fenòmens i les relacions d'un o més conjunts d'informació geogràfica, junt amb les operacions que es poden aplicar [ISO 19110].

(2) Conjunt d'informació geogràfica

Col·lecció de dades, en qualsevol estructura de dades espacials (a tall d'exemple, vectorial o *ràster*), que formen una unitat operativa i d'emmagatzematge i que representen una o més classes d'entitats geogràfiques, relacionades o simplement reunides per afinitat temàtica, per coincidència geogràfica o per conveniència. Segons l'estructura de dades i el format pot ser, entre d'altres, un fitxer, una part d'un fitxer o una col·lecció de fitxers. Sovint s'anomena també base cartogràfica digital [PCC].

(3) Cinegètica

Tot allò relacionat amb la gestió i l'aprofitament, mitjançant la caça, d'espècies de la fauna salvatge.

(4) Element de qualitat de les dades

Component quantitativa que documenta la qualitat d'un conjunt de dades [ISO 19101].

Notes:

L'aplicabilitat d'un element de qualitat a un conjunt de dades depèn tant del contingut del conjunt com de les seves especificacions de producte, és per aquest motiu que no tots els elements de qualitat poden ser aplicables a tots els conjunts de dades.

(5) Esquema conceptual

Descripció formal d'un model conceptual [ISO 19101].

(6) Esquema d'aplicació

Esquema conceptual de les dades requerides per una o més aplicacions [ISO 19101].

(7) Fenomen

Terme usat per a descriure l'abstracció d'elements del món real [ISO 19101]. És la unitat fonamental d'informació geogràfica [ISO 19109].

Notes:

Un fenomen es pot trobar com a una instància (element geogràfic del món real representat com a un fenomen discret) o un tipus (classe que agrupa instàncies de fenomen que tenen característiques comuns). En aquest document s'utilitza '*tipus de fenomen*' i '*instància de fenomen*' quan només es vol fer referència a un element geogràfic.

El tipus de fenomen es representa amb una classe al diagrama *UML*.

(8) Ítem

Qualsevol cosa que pot ser descrita i considerada per separat [ISO 2859-5].

(9) Mesura de la qualitat de les dades

Avaluació d'un subelement de qualitat de les dades [ISO 19113].

(10) Model conceptual

Model que defineix conceptes d'un univers de discurs [ISO 19101].

(11) Model de dades

Conjunt d'estructures i regles per mitjà de les quals s'organitzen i operen en un sistema d'informació les dades corresponents a la informació que constitueix la representació d'un univers determinat (per exemple, el model de dades relacional o, en el context del Sistema d'Informació Geogràfica, el model de dades ràster). Proporciona les estructures a partir de les quals es construeix el programari i, alhora, constitueix el patró de disseny de bases de dades, alfanumèriques o espacials, per organitzar la informació [PCC].

(12) Parc Nacional

Les àrees d'excepcional bellesa natural, destinades a la conservació de la flora, la fauna i el paisatge, i per la recreació si no entra en conflicte amb la conservació [GEMET].

(13) Refugi

Espais naturals de petites dimensions on es limiten els usos per tal d'assegurar la conservació d'espècies de fauna autòctona, sovint amenaçades.

(14) Reserva

Qualsevol àrea de terra o aigua que ha estat reservat per a un propòsit especial, sovint per prevenir o reduir el dany a la vida silvestre i els ecosistemes [GEMET].

(15) Subelement de qualitat de les dades

Component d'un element de qualitat que descriu un determinat aspecte d'aquest [ISO 19113].

1.3 Glossari de sigles i abreviatures

CCCC	Comissió de Coordinació Cartogràfica de Catalunya
ETRS89	<i>European Terrestrial Reference System 1989</i> (Sistema de referència terrestre europeu 1989)
DAAM	Departament d'Agricultura, Ramaderia, Pesca, Alimentació i Medi Natural
ETRS-TM31	Projecció ETRS89 Transversal de Mercator Fus 31
GEMET	<i>General Multilingual Environmental Thesaurus</i> (Tesaurus general multilingüe de Medi Ambient)
GPS	<i>Global Positioning System</i> (Sistema de posicionament global per satèl·lit)
GRS80	<i>Geodetic Reference System 1980</i> (Sistema de referència geodèsic 1980)
ICC	Institut Cartogràfic de Catalunya
IDEC	Infraestructura de Dades Espacials de Catalunya
INSPIRE	<i>Infrastructure for Spatial Information in Europe</i> (Infraestructura d'informació espacial a Europa)
ITRS	<i>International Terrestrial Reference System</i> (Sistema de referència terrestre internacional)
ISO	<i>International Organization for Standardization</i> (Organització internacional per a l'estandardització)
PCC	Pla Cartogràfic de Catalunya

SHP	<i>Shapefile</i>
SLD	<i>Styled Layer Descriptor</i> (Descriptor de capes simbolitzades)
UML	<i>Unified Modelling Language</i> (Llenguatge unificat de modelatge)
UTM	<i>Universal Transverse Mercator</i> (Universal transversa de Mercator)
XML	<i>Extensible Markup Language</i> (Llenguatge de marques extensible)

2 Àmbit de les especificacions

L'àmbit general d'aquestes especificacions és el territori de Catalunya.

3 Identificació del producte

<i>Títol</i>	Àrees de gestió cinegètica 2D a escala 1:50 000.
<i>Títol alternatiu</i>	Àrees de caça.
<i>ID conjunt PCC</i>	31114
<i>Resum</i>	Límits, i superfícies, de les diferents figures de gestió cinegètica a Catalunya, derivades de la Llei 1/1970, de 4 d'abril, de caça, i que es classifiquen com de règim especial, així com altra informació semàntica rellevant per a la seva gestió.
<i>Categories de tema ISO 19115</i>	Biota
<i>Extensió geogràfica</i>	Catalunya.

<i>Propòsit</i>	<p>El propòsit del producte és donar resposta als següents casos d'ús:</p> <ol style="list-style-type: none">1. Delimitar les diferents figures de gestió cinegètica en funció del tipus d'aprofitament.2. Generar informes a partir de dades espacials.3. Facilitar al públic la consulta de la informació dels conjunts de dades descrits a nivell local i regional.4. Permetre a experts i usuaris la descàrrega de les dades.5. Representar la informació en visors geogràfics en quantitat i forma adequades per a l'escala de visualització.6. Efectuar operacions d'anàlisi espacial amb altres conjunts d'informació geogràfica.
<i>Tipus de representació espacial</i>	Vector.
<i>Resolució espacial</i>	1:50 000
<i>Informació suplementària</i>	<p>Dimensions: Model de dades 2-D.</p> <p>Validesa jurídica: Atès que aquesta cartografia té finalitats només orientatives i informatives i en cap cas gaudeix de validesa jurídica, es recomana als usuaris prendre nota de la data de la versió visualitzada i considerar l'escala de treball.</p>

4 Sistema de referència

4.1 Sistema de referència

El sistema geodèsic de referència és l'anomenat ETRS89, establert com a oficial pel Reial decret 1071/2007, constituït per l'el·lipsoide GRS80 fixat a la part estable de la placa continental Eurasiàtica i coincident amb ITRS a l'època 1989.0 i consistent amb els actuals sistemes de posicionament per satèl·lit.

El sistema de referència es materialitza sobre el territori amb la Xarxa Geodèsica Utilitària de Catalunya, pertanyent al Sistema de Posicionament Geodèsic Integrat de Catalunya, essent l'Institut Cartogràfic de Catalunya l'organisme responsable de la seva construcció i conservació i de determinar i distribuir les coordenades oficials dels seus vèrtexs, que són el resultat d'una compensació geodèsica.

Les coordenades geodèsiques són positives al nord de l'Equador per a la latitud i a l'est del meridià de Greenwich per a la longitud.

4.1.1 Sistema de coordenades

El sistema de representació planimètrica és el de la projecció conforme Universal Transversal de Mercator (UTM). Aquesta projecció és coincident amb l'establerta com a reglamentària pel Reial decret 1071/2007, que per a Catalunya és la projecció conforme ETRS-TM31.

L'ordre de les coordenades és (Easting (X), Northing(Y)).

4.2 Sistema de referència temporal

El sistema de referència temporal per a les dates és el calendari Gregorià.

5 Estructura contingut

L'estructura i contingut del conjunt de dades s'especifica en termes de:

- Les característiques del model de dades.
- L'esquema d'aplicació, que proporciona la descripció formal del model de dades.
- El catàleg de fenòmens, que descriu la semàntica dels tipus de fenomen i tipus de dades, dels seus atributs, dels valors dels atributs i de les relacions entre tipus de fenòmens.

5.1 Característiques del model de dades

Els trets més rellevants del model de dades són:

- Identificador únic

Els fenòmens estan unívocament identificats a la base de dades per mitjà d'un identificador únic, representat per l'atribut '*matricula*'. Aquest codi està format per una lletra, corresponent a la primera del nom de la província, seguit d'un guió i d'un número d'ordre correlatiu, des del 10.000 per a les àrees privades de caça, i des del 20.000 per a les àrees locals de caça. Les zones d'aprofitament comú (zones sense gestió) són àrees disjunctes que s'agrupen en un únic polígon multipart, que adopta el valor 'ZAC' per a aquest atribut. Per tant, es garanteix la unicitat dels seus valors.

Aquest identificador és persistent, per la qual cosa pot actuar com a identificador extern. Es a dir, pot ser utilitzat per aplicacions externes per a fer referència a cada fenomen.

- Representació geomètrica

Els atributs espacials dels fenòmens es modelen d'acord a la norma ISO 19107:2003. Per a aquest model de dades es consideren les següents primitives geomètriques:

- *Superfície*: definida per una línia tancada que delimita l'extensió de la superfície. Els punts que defineixen la línia tancada tenen dues coordenades. Les superfícies poden estar formades per una o més zones disjunctes i cadascuna d'elles pot tenir forats. Correspon a la primitiva geomètrica *GM_MultiSurface* de ISO 19107.

- Cicle de vida

El fenomen '*AreaGestioCinegetica*' té un atribut o característica temporal que descriu la data de la darrera actualització. Sense formar part d'un sistema d'atributs per a controlar les versions dels fenòmens, l'atribut esmentat representa la data en què el fenomen va entrar a formar part de la base de dades. És el següent:

- *Existència a la base de dades*: data de la darrera actualització a la que pertany el fenomen '*AreaGestioCinegetica*' (atribut '*dataAct*'), que indica quan el fenomen s'ha actualitzat per darrera vegada.

No hi ha atributs per identificar les versions històriques dels fenòmens. Cada vegada que es publica una capa actualitzada, esdevé una nova versió del conjunt de dades que té validesa en el període de temps fins la propera actualització.

5.2 Esquema d'aplicació

La figura 1 mostra el diagrama de classes UML del model de dades de les Àrees de gestió cinegètica. A la guia "Terminologia i notació UML" de la CCCC es descriu la terminologia i notació UML emprada a aquest document.

El diagrama inclou les classes pròpies del model de dades, i addicionalment les classes provinents de ISO 19103 i ISO 19107, convenientment identificades mitjançant un rectangle contenidor, representat amb línia discontinua, que especifica el seu origen amb una etiqueta de text.

La classe pròpia del model de dades de les àrees de gestió cinegètica és el fenomen següent:

- '*AreaGestioCinegetica*'. Es defineix com la zona compresa dins els límits d'afectació d'alguna de les diferents figures de gestió cinegètica a Catalunya derivades de la Llei 1/1970, de 4 d'abril, de caça, i que es classifiquen com de règim especial. Està format per 11 atributs.

5.2.1 Multiplicitat

Els atributs poden o no admetre el valor nul atenent a la seva existència en el món real. Aquesta situació es contempla en el concepte de multiplicitat, també anomenat cardinalitat. En cas que un atribut o relació admeti el valor nul, la seva cardinalitat inclourà el 0 (0..1), la qual cosa indica que és possible que la propietat en qüestió no existeixi per a l'element geogràfic que es representa. Si no s'indica cap cardinalitat, es considera que és igual a 1 (valor per defecte).

5.2.2 Nomenclatura dels elements

Els noms de les classes, ja siguin tipus de fenòmens, tipus de dades o llistes de codis, comencen sempre en majúscula; els noms dels atributs i els valors de les llistes de codis comencen sempre en minúscula. En tots els casos, la resta de paraules (a banda de la inicial) que formen part del nom d'un d'aquests elements, comencen sempre en majúscula i no s'utilitza cap caràcter de separació entre paraula i paraula.

5.2.3 Tipus de dades

Els tipus de dades emprats per especificar els tipus de valors dels atributs són els següents:

- Tipus definits a ISO 19103: *CharacterString*, *Date*, *Real*.
- Tipus de geometria definits a ISO 19107: *GM_MultiSurface*.
- Llistes de codis pròpies del model de dades: *TipusFigura*.
- Llistes de codis genèriques gestionades per el DAAM: *NomsComarca*, *NomsMunicipi*, *NomsProvincia*.

5.2.4 Diagrama UML

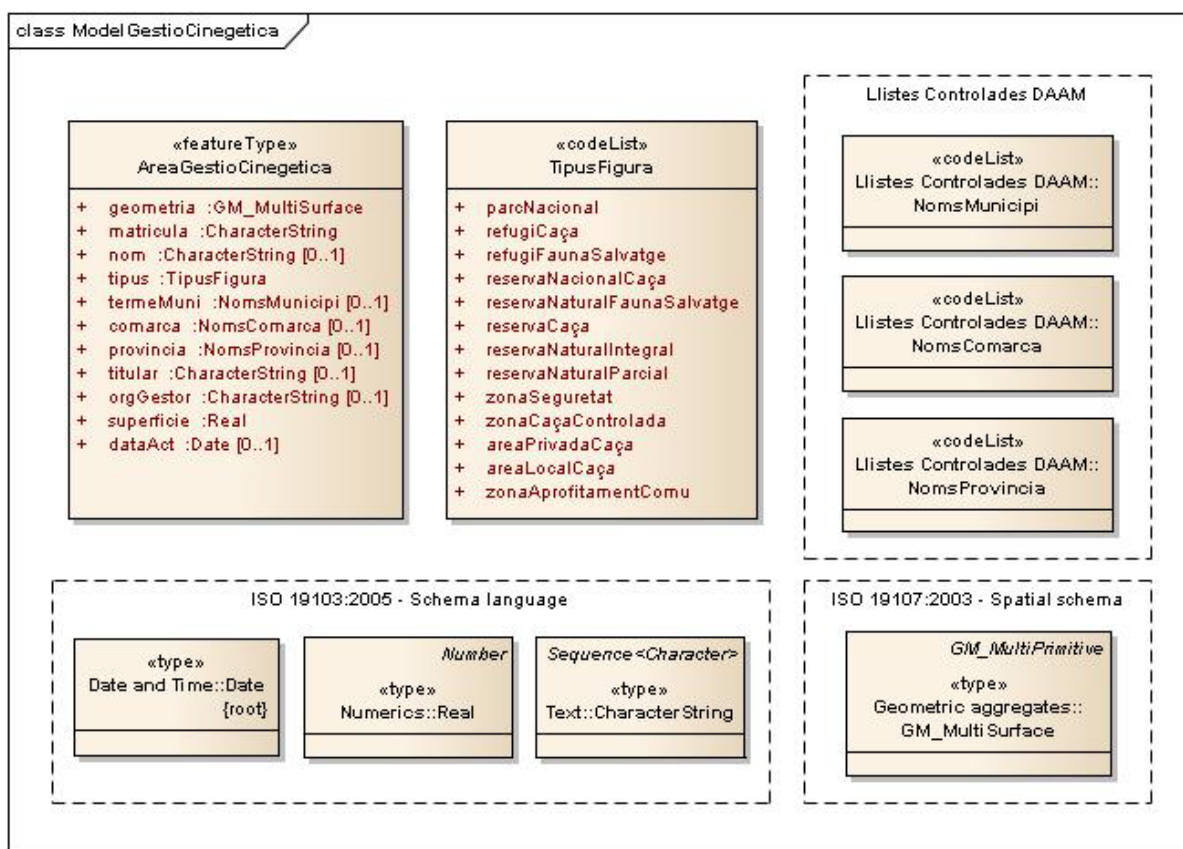


Figura 1 - Diagrama de classes UML del model de dades de les Àrees de gestió cinegètica 2D a escala 1:50 000

5.3 Catàleg de fenòmens

El catàleg de fenòmens de les Àrees de gestió cinegètica (AGC-50M) descriu les classes, els atributs i els tipus de valor dels atributs que formen part del seu model de dades, més les referències necessàries per a identificar els tipus provinents de les normes ISO d'informació geogràfica i/o d'altres conjunts d'informació geogràfica.

La informació que es detalla per a cada classe o tipus de fenomen consta de:

- Nom abreujat, indicació de si és abstracta o subclasse d'una altra classe, nom, definició i notes.
- Atributs: Nom abreujat, nom, definició, notes, especificació del tipus de valor o de dada i multiplicitat.

Per a les llistes de codis, la següent:

- Nom abreujat, nom, definició i notes.
- Atributs: Nom abreujat, nom, definició, i notes, si s'escau.

5.3.1 Metadades del catàleg de fenòmens

Nom	<i>Catàleg de fenòmens de les Àrees de gestió cinegètica 2D a escala 1:50 000.</i>
Àmbit	<i>Àrees de Gestió Cinegètica de Catalunya.</i>
Número de versió	<i>1.0</i>
Data de la versió	<i>03/12/2013</i>
Productor	<i>Direcció General del Medi Natural i Biodiversitat (Departament d'Agricultura, Ramaderia, Pesca, Alimentació i Medi Natural).</i>

5.3.2 Tipus de fenòmens

AreaGestioCinegetica	
Nom: Àrea de Gestió Cinegètica.	
Definició: Zona compresa dins els límits d'afectació d'alguna de les diferents figures de gestió cinegètica a Catalunya derivades de la Llei 1/1970, de 4 d'abril, de caça, i que es classifiquen com de règim especial.	
ATRIBUTS	
Atribut: geometria	
Tipus de valor	Multiplicitat
GM_MultiSurface	[1]
Nom: Geometria.	
Definició: Geometria que defineix els límits de l'àrea de gestió cinegètica.	
Notes: Geometria formada per polígons multipart o elementals que conformen l'àrea de gestió cinegètica.	
Atribut: matricula	
Tipus de valor	Multiplicitat
CharacterString	[1]
Nom: Matrícula.	
Definició: Codi identificador únic de la figura cinegètica.	
Notes: El codi de la matrícula està format per una lletra, corresponent a la primera del nom de la província, seguit d'un guió i d'un número d'ordre correlatiu, des del 10.000 per a les àrees privades de caça, i des del 20.000 per a les àrees locals de caça.	

Atribut: nom	
Tipus de valor	Multiplicitat
CharacterString	[0..1]
<p>Nom: Nom.</p> <p>Definició: Nom de la figura cinegètica.</p> <p>Notes: Nom de la finca més representativa o nom oficial de la seva declaració.</p>	
Atribut: tipus	
Tipus de valor	Multiplicitat
TipusFigura	[1]
<p>Nom: Tipus.</p> <p>Definició: Tipus de figura cinegètica de l'àrea.</p> <p>Notes: Les diferents figures cinegètiques corresponen a les que determina la legislació vigent en caça i en espais naturals protegits.</p>	
Atribut: termeMuni	
Tipus de valor	Multiplicitat
NomsMunicipi	[0..1]
<p>Nom: Terme Municipal.</p> <p>Definició: Nom del terme municipal a que pertany l'àrea de gestió cinegètica.</p>	
Atribut: comarca	
Tipus de valor	Multiplicitat
NomsComarca	[0..1]
<p>Nom: Comarca.</p> <p>Definició: Nom de la comarca a que pertany l'àrea de gestió cinegètica.</p>	
Atribut: provincia	
Tipus de valor	Multiplicitat
NomsProvincia	[0..1]
<p>Nom: Província.</p> <p>Definició: Nom de la província a que pertany l'àrea de gestió cinegètica.</p>	

Atribut: titular	
Tipus de valor	Multiplicitat
CharacterString	[0..1]
<p>Nom: Titular.</p> <p>Definició: Titulars de les figures públiques.</p> <p>Notes: Els noms dels titulars corresponen a persones físiques o jurídiques les quals tenen els drets adquirits de gestió cinegètica dels terrenys mitjançant resolució administrativa o d'acord amb la legislació vigent. En el cas de persones físiques, d'acord amb la legislació vigent en matèria de protecció de dades, el seu nom no pot ser visible sense autorització expressa.</p>	
Atribut: orgGestor	
Tipus de valor	Multiplicitat
CharacterString	[0..1]
<p>Nom: Òrgan gestor.</p> <p>Definició: Òrgan gestor de l'àrea de gestió cinegètica.</p> <p>Notes: Correspon al nom de l'òrgan de l'administració que declara el terreny cinegètic i on s'allotja l'expedient administratiu corresponent.</p>	
Atribut: superfície	
Tipus de valor	Multiplicitat
Real	[1]
<p>Nom: Superfície.</p> <p>Definició: Superfície de la figura en hectàrees.</p> <p>Notes: El valor de superfície està format per 5 díigits amb 1 decimal.</p>	
Atribut: dataAct	
Tipus de valor	Multiplicitat
Date	[0..1]
<p>Nom: Data Actualització.</p> <p>Definició: Data de la darrera actualització de l'àrea de gestió cinegètica.</p>	

5.3.3 Llistes de codis (CodeList)

TipusFigura	
Nom: Tipus de Figura.	
Definició: Classificació dels tipus de figura possibles a les àrees de gestió cinegètica.	
Notes: Les diferents figures cinegètiques corresponen a les que determina la legislació vigent en caça i en espais naturals protegits.	
ATRIBUTS	
Atribut: parcNacional	
Tipus de valor	Multiplicitat
	[1]
Nom: Parc Nacional.	
Definició: Espai natural d'extensió relativament gran, no modificat essencialment per l'acció humana, que té interès científic, paisatgístic i educatiu. La finalitat de la declaració és la de preservar-lo de totes les intervencions que poden alterar-ne la fisonomia, la integritat i l'evolució d'aquest sistema natural.	
Atribut: refugiCaça	
Tipus de valor	Multiplicitat
	[1]
Nom: Refugi de Caça.	
Definició: Espai natural on la caça és prohibida per tal de poder estudiar el funcionament dels ecosistemes sense l'afectació d'aquesta activitat sobre els processos naturals.	
Atribut: refugiFaunaSalvatge	
Tipus de valor	Multiplicitat
	[1]
Nom: Refugi de Fauna Salvatge.	
Definició: Àrea limitada per a preservar la fauna.	
Atribut: reservaNacionalCaça	
Tipus de valor	Multiplicitat
	[1]
Nom: Reserva Nacional de Caça.	
Definició: Territori geogràficament delimitat, de característiques singulars, declarat per a promoure, fomentar, conservar i protegir espècies de fauna autòctona.	

Atribut: reservaNaturalFaunaSalvatge	
Tipus de valor	Multiplicitat
	[1]
<p>Nom: Reserva Natural de Fauna Salvatge.</p> <p>Definició: Àrea limitada per a protegir determinades espècies i/o poblacions de fauna salvatge en perill d'extinció.</p>	
Atribut: reservaCaça	
Tipus de valor	Multiplicitat
	[1]
<p>Nom: Reserva de Caça.</p> <p>Definició: Figura equivalent a Reserva Nacional de Caça.</p>	
Atribut: reservaNaturalIntegral	
Tipus de valor	Multiplicitat
	[1]
<p>Nom: Reserva Natural Integral.</p> <p>Definició: Espai natural d'extensió reduïda i de considerable interès científic, que és objecte d'aquesta declaració per a aconseguir la preservació integral del conjunt d'ecosistemes naturals que conté.</p>	
Atribut: reservaNaturalParcial	
Tipus de valor	Multiplicitat
	[1]
<p>Nom: Reserva Natural Parcial.</p> <p>Definició: Espai natural d'extensió reduïda i de considerable interès científic, que és objecte d'aquesta declaració per a aconseguir la preservació d'alguns dels elements dels ecosistemes naturals que conté.</p>	
Atribut: zonaSeguretat	
Tipus de valor	Multiplicitat
	[1]
<p>Nom: Zona de Seguretat.</p> <p>Definició: Espai delimitat on la caça amb arma de foc està prohibida per a evitar danys a les persones i llurs béns.</p>	

Atribut: zonaCaçaControlada	
Tipus de valor	Multiplicitat
	[1]
<p>Nom: Zona de Caça Controlada.</p> <p>Definició: Terreny delimitat de caça, on la propietat és pública i/o privada i la gestió correspon directament a l'administració competent en matèria de caça.</p>	
Atribut: areaPrivadaCaça	
Tipus de valor	Multiplicitat
	[1]
<p>Nom: Àrea Privada de Caça.</p> <p>Definició: Terreny delimitat, on un titular privat gestiona l'activitat cinegètica.</p>	
Atribut: areaLocalCaça	
Tipus de valor	Multiplicitat
	[1]
<p>Nom: Àrea Local de Caça.</p> <p>Definició: Terreny delimitat, on un ens local gestiona l'activitat cinegètica.</p>	
Atribut: zonaAprofitamentComu	
Tipus de valor	Multiplicitat
	[1]
<p>Nom: Zona d'Aprofitament Comú.</p> <p>Definició: Terrenys d'aprofitament comú, on la gestió cinegètica no es troba adjudicada a cap titularitat.</p> <p>Notes: Equival a una zona o àrea sense gestió.</p>	

5.3.4 Tipus importats

El conjunt de dades fa servir els següents tipus de dades importats:

- Els tipus '*CharacterString*', '*Date*' i '*Real*', definits a la norma ISO 19103:2005.
- El tipus geomètrics '*GM_MultiSurface*', definit a la norma ISO 19107:2003.
- Llistes de codis genèriques gestionades per el DAAM: *NomsComarca*, *NomsMunicipi*, *NomsProvíncia*.

6 Qualitat

La caracterització de les mesures de qualitat es basa en les normes ISO/TS 19138 Geographic information – *Data quality measures* i ISO/DIS 19157 *Data quality*, i es descriu mitjançant els següents camps d'informació:

- *Nom*: nom de la mesura de qualitat de les dades.
- *Àlies*: un altre nom reconegut per a la mateixa mesura de la qualitat de dades. Pot ser qualsevol nom, abreviatura, o nom curt habitualment utilitzat.
- *Element de qualitat de les dades*: nom de l'element de qualitat de les dades al qual s'aplica.
- *Subelement de qualitat de les dades*: nom del subelement de qualitat de les dades al qual s'aplica.
- *Mesura bàsica de qualitat de les dades*: nom de la mesura bàsica de qualitat de les dades en la que es basa la mesura de qualitat. Les mesures bàsiques es descriuen a la norma ISO/TS 19138.
- *Definició*: definició del fet concret del qual es mesura la qualitat de les dades.
- *Descripció*: descripció de la mesura de qualitat, incloent si s'escau el mètode de càlcul i detalls específics referents al model de dades.
- *Tipus de valor de qualitat de les dades*: tipus de valor usat per donar el resultat de la mesura.
- *Identificador de la mesura*: identificador de la mesura i estàndard ISO en què es defineix.
- *Àmbit d'avaluació de la mesura*: àmbit en què s'aplica l'avaluació de la qualitat per a cada mesura de qualitat.
- *Notes*: informacions complementàries de la mesura.
- *Nivell de conformitat*: criteri o nivell de conformitat per a acceptar o rebutjar el conjunt de dades en base al resultat d'aquesta mesura.
- *Informació a les metadades*: recomanacions adients per a informar del resultat de la mesura de qualitat a les metadades.

Es donen requisits de qualitat per a la classe pròpia del model de dades i els resultats de l'avaluació de la qualitat s'incorporen a les metadades.

6.1 Completesa

Completesa: Element de qualitat que descriu la presència o absència de fenòmens, dels seus atributs i de les seves relacions.

- Comissió: Dades excedents en el conjunt de dades.

6.1.1 Mesures de qualitat de les dades

<i>Nom</i>	<i>Taxa d'ítems duplicats</i>
<i>Àlies</i>	-
<i>Element de qualitat</i>	<i>Completesa</i>
<i>Subelement de qualitat</i>	<i>Comissió</i>
<i>Mesura bàsica de qualitat</i>	<i>Taxa d'error</i>
<i>Definició</i>	<i>Nombre d'ítems duplicats en el conjunt de dades en relació al número total d'ítems que haurien d'estar presents.</i>
<i>Descripció</i>	<i>Percentatge total d'instàncies de 'AreaGestioCinegetica' duplicades.</i>
<i>Tipus de valor de la qualitat</i>	<i>Percentatge</i>
<i>Identificador de mesura (ISO 19138 i ISO/DIS 19157)</i>	-
<i>Àmbit d'avaluació</i>	<i>Conjunt de les àrees de gestió cinegètica de Catalunya.</i>
<i>Notes</i>	-
<i>Nivell de conformitat</i>	<i>0% d'ítems duplicats.</i>
<i>Informació a les metadades</i>	<i>L'informe del resultat de l'avaluació de la comissió ha de ser de conformitat si la taxa d'error pren el valor 0%.</i>

6.2 Consistència lògica

Consistència lògica: Grau de conformitat de l'estructura de les dades, dels atributs i de les relacions a un conjunt de regles lògiques (l'estructura pot ser conceptual, lògica o física).

- Consistència de format: Grau en que les dades estan emmagatzemades amb l'estructura física del conjunt de dades.

6.2.1 Mesures de qualitat de les dades

<i>Nom</i>	<i>Conflictes de l'estructura física</i>
<i>Àlies</i>	-
<i>Element de qualitat</i>	<i>Consistència lògica</i>
<i>Subelement de qualitat</i>	<i>Consistència de format</i>
<i>Mesura bàsica de qualitat</i>	<i>Indicador d'error</i>
<i>Definició</i>	<i>Indicador de l'existència d'ítems emmagatzemats en conflicte amb l'estructura del model físic del conjunt de dades.</i>
<i>Descripció</i>	<i>Indica que hi ha instàncies emmagatzemades en conflicte amb l'estructura del model físic definit a les especificacions de format corresponents.</i>
<i>Tipus de valor de la qualitat</i>	<i>Booleà</i>
<i>Identificador de mesura (ISO/DIS19157)</i>	119
<i>Àmbit d'avaluació</i>	<i>Conjunt de les àrees de gestió cinegètica de Catalunya.</i>
<i>Notes</i>	-
<i>Nivell de conformitat</i>	<i>No s'accepten errors d'estructura física del conjunt de dades.</i>
<i>Informació a les metadades</i>	<i>S'indica el compliment de l'estructura física del conjunt de dades, indicant els formats avaluats.</i>

6.3 Exactitud posicional

Exactitud posicional: Exactitud de la posició d'un fenomen.

- Exactitud absoluta o externa: Proximitat dels valors de les coordenades als valors veritables o considerats com a tals (SPGIC).

6.3.1 Mesures de qualitat de les dades

<i>Nom</i>	<i>Error mitjà quadràtic</i>
<i>Àlies</i>	<i>RMSE</i>
<i>Element de qualitat</i>	<i>Exactitud posicional</i>
<i>Subelement de qualitat</i>	<i>Exactitud absoluta o externa</i>
<i>Definició</i>	<i>Desviació estàndard, en què el valor veritable no s'estima a partir de les observacions si no que es coneix a priori.</i>
<i>Tipus de valor de la qualitat</i>	<i>Mesura</i>
<i>Identificador de mesura (ISO 19138 i ISO/DIS 19157)</i>	<i>39</i>
<i>Àmbit d'avaluació</i>	<i>Conjunt de les cases forestals de Catalunya.</i>
<i>Notes</i>	<i>-</i>
<i>Nivell de conformitat</i>	<i>Precisió igual o millor de 10 metres en cadascuna de les coordenades dels punts ben definits del contorn dels polígons de 'AreaGestioCinegetica'.</i>
<i>Informació a les metadades</i>	<i>L'informe del resultat de l'avaluació de la exactitud absoluta o externa ha de ser de conformitat si l'RMSE resultant és igual o millor de 10 metres.</i>

19

7 Metadades

Les metadades de les Àrees de gestió cinegètica es generen a nivell de conjunt de dades i es creen d'acord amb el perfil IDEC (*versió 4.0*) de l'estàndard ISO 19115:2003. En elles s'informa sobre les dades, la qualitat de les dades, el sistema de referència i les pròpies metadades. S'elaboren en català, essent recomanable preparar també les versions en castellà i/o anglès per assegurar la conformitat amb INSPIRE.

Les metadades estan agrupades en diferents seccions:

- Informació de les metadades, que proporciona informació sobre com aquestes s'han creat (idioma, data, norma i versió de l'estàndard a què són conformes, etc.).
- Informació de les dades, amb informació bàsica per a descriure-les (resum, propòsit, tipus de representació espacial, punt de contacte, manteniment, etc.).

- Informació de la qualitat de les dades, on es descriu l'origen de les dades, es fa referència als informes disponibles (si existeixen) i s'aporten els resultats de les mesures aplicades en la seva avaluació (definides a la secció de Qualitat).
- Informació de la representació espacial, que amplia la informació sobre la representació espacial.
- Informació del sistema de referència, on s'especifica el datum, sistema de referència i projecció del conjunt de dades.
- Informació del contingut, que descriu el catàleg de fenòmens.
- Informació sobre la distribució, que proporciona els detalls per accedir al recurs i enumera els formats disponibles.

La descripció dels elements de metadades de cada secció i el seu contingut es defineix formalment a la versió del perfil IDEC mencionada.

8 Distribució

Les dades referents a les Àrees de gestió cinegètica són accessibles en diferents canals i formats de distribució:

Visualització de les dades:

- Visor 'Caça i pesca continental'.

Format de distribució - Descàrrega de dades:

- Format '*ESRI Shapefile (SHP)*'.
- Format '*MIRAMON (mmz)*'.

8.1 Nomenclatura de fitxers

La nomenclatura dels fitxers es descriu als plecs d'especificacions per als formats corresponents, atès que per a cada format la nomenclatura de fitxers pot variar.

8.2 Visor 'Caça i pesca continental'

Aplicació web de la Generalitat de Catalunya que permet, entre d'altres, consultar la cartografia sobre les figures de gestió cinegètica a Catalunya, oferint un servei d'informació actualitzat i interactiu tant per a les entitats públiques i privades, així com per a qualsevol ciutadà que ho desitgi.

L'aplicació permet visualitzar, identificar geogràficament i consultar informació alfanumèrica de les àrees de gestió cinegètica. Addicionalment es permet la descàrrega dels polígons que les delimiten, en format vectorial (Shapefile i KML).

El visor està disponible en català, castellà i anglès i es pot consultar des de la pàgina web del Departament.

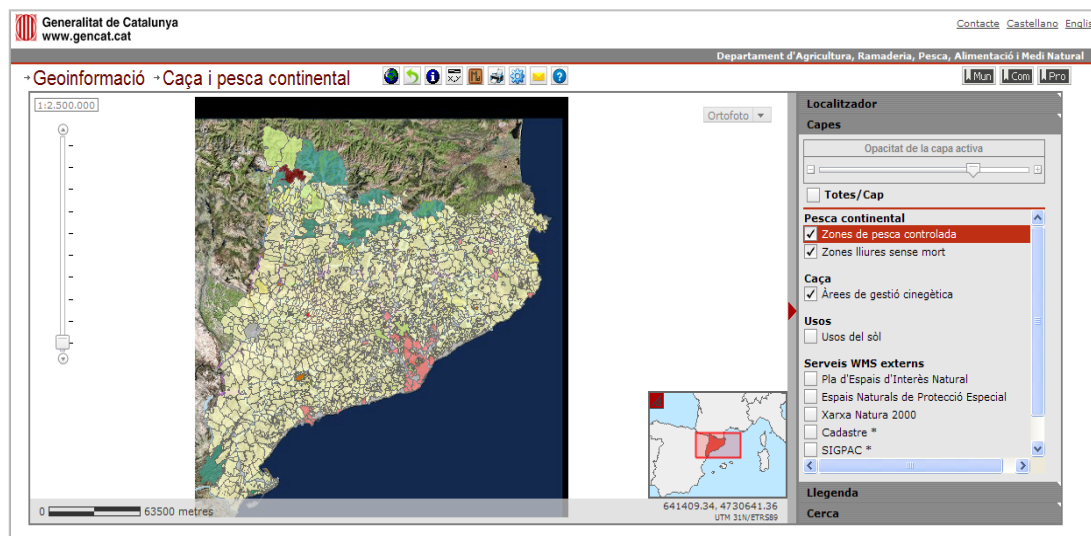


Figura 2 – Visor 'Caça i pesca continental'.

8.3 Format "ESRI Shapefile (SHP)"

El format *ESRI Shapefile (SHP)* és un format d'arxiu informàtic propietari, de dades espacials, desenvolupat per la companyia *ESRI*, que crea i comercialitza programari per a Sistemes d'Informació Geogràfica com Arc/Info o ArcGIS.

El Departament d'Agricultura, Ramaderia, Pesca, Alimentació i Medi Natural de la Generalitat de Catalunya distribueix les dades de les Àrees de gestió cinegètica en un únic fitxer amb format Shapefile per al territori de Catalunya.

Les característiques tècniques específiques de la implementació de les Àrees de gestió cinegètica per al format Shapefile es descriuen en el document d'especificacions per aquest format:

- *Especificacions per al format 'ESRI Shapefile (SHP)' de les Àrees de gestió cinegètica 2D a escala 1:50 000.*

8.4 Format "MIRAMON (mmz)"

MiraMon és un petit visor gratuït, desenvolupat a Catalunya, que permet accedir, des d'Internet, a mapes intel·ligents sobre el medi ambient de Catalunya. Es tracta d'un fitxer amb extensió .mmz certificat.

Departament d'Agricultura, Ramaderia, Pesca, Alimentació i Medi Natural de la Generalitat de Catalunya distribueix les dades de les Àrees de gestió cinegètica en un únic fitxer amb format MiraMon per al territori de Catalunya.

Les característiques tècniques específiques de la implementació de les Àrees de gestió cinegètica per al format MiraMon es descriuen en el document d'especificacions per a aquest format:

- *Especificacions per al format 'MIRAMON (mmz)' de les Àrees de gestió cinegètica 2D a escala 1: 50000.*

9 Captació

Els límits de les àrees de gestió cinegètica es descriuen en els corresponents expedients de creació.

Les instàncies del fenomen '*AreaGestioCinegetica*' s'obtenen, prenent com a referència la cartografia cadastral a escala 1:5000 i Base municipal de Catalunya 1:50000, per digitalització dels límits descrits en els expedients de creació, quan aquests es recolzen en elements identificables en la cartografia esmentada. Altrament s'obtenen per digitalització sobre ortofotos d'escala 1:25000 o major detall, de l'ICC, dels límits descrits en els expedients de creació. Addicionalment, s'utilitzen com a referència dades GPS obtingudes per treball de camp.

10 Manteniment

La informació de les àrees de gestió cinegètica de Catalunya s'actualitza cada 3 mesos, aproximadament.

Atès que les figures de gestió cinegètica estan freqüentment sotmeses a canvis, com ara segregacions, ampliacions, creacions i anul·lacions, hi pot haver divergències entre les àrees digitalitzades i les superfícies declarades. Aquestes divergències es corregeixen en les actualitzacions trimestrals esmentades.


Segons el contingut del Decret 62/2010, de 18 de maig, pel qual s'aprova el PCC, la periodicitat màxima aconsellable d'actualització és variable, segons la publicació de canvis al DOGC. Per tant, el manteniment de la informació de la base és conforme al PCC amb una desviació màxima de 3 mesos.

11 Representació

La representació per defecte que es proporciona en aquest document permet visualitzar les àrees de gestió cinegètica, identificant-les segons el tipus de figura cinegètica que posseeixen. Amb aquesta finalitat, s'apliquen estils de representació diferents segons els valors que adopta l'atribut *tipus* (valors definits a la llista de codis '*TipusFigura*').

Les vores dels polígons es representen en negre, i aquests s'omplen d'un color sòlid diferent en funció dels valors esmentats.

11.1 Estils de representació

<i>Nom d'estil</i>	AreaGestioCinegetica.ParcNacional	
<i>Títol</i>	Àrea de gestió cinegètica (Parc Nacional) - Estil per defecte.	
<i>Resum</i>	Les àrees de gestió cinegètica de tipologia Parc Nacional es representen amb una superfície amb color interior granat (#730000) i vora negra (#000000) de 1 píxel de gruix.	
<i>Color vora (RGB / Hexadecimal)</i>	(0, 0, 0)	#000000
<i>Color interior (RGB / Hexadecimal)</i>	(115, 0, 0)	#730000
<i>Mostra gràfica</i>		
<p><i>Fitxer de simbologia SLD</i></p> <pre> <?xml version="1.0" encoding="iso-8859-1" standalone="yes" ?> <sld:StyledLayerDescriptor version="1.0.0" xmlns:sld="http://www.opengis.net/sld" xmlns:ogc="http://www.opengis.net/ogc" xmlns:gml="http://www.opengis.net/gml"> <sld:NamedLayer> <sld:Name>AreaGestioCinegetica.ParcNacional</sld:Name> <sld:UserStyle> <se:Name> AreaGestioCinegetica.ParcNacional</se:Name> <sld:IsDefault>1</sld:IsDefault> <se:FeatureTypeStyle version="1.1.0"> <se:Description> <se:Title>Area Gestió Cinegètica (Parc Nacional)- Estil per Defecte</se:Title> <se:Abstract>Les àrees de gestió cinegètica de tipologia Parc Nacional es representen amb una superfície amb color interior granat (#730000) i vora negra (#000000) de 1 píxel de gruix.</se:Abstract> </se:Description> <se:FeatureTypeName>AreaGestioCinegetica</se:FeatureTypeName> <se:Rule> <ogc:Filter> <!--Àrees Gestió Cinegètica de tipologia Parc Nacional--> <se:PropertyIsEqualTo> <ogc:PropertyName>tipus</ogc:PropertyName> <ogc:Literal>parcNacional</ogc:Literal> </se:PropertyIsEqualTo> </ogc:Filter> <se:PolygonSymbolizer> </pre>		


```

        <se:Geometry>
          <ogc:propertyName>geometria</ogc:propertyName>
        </se:Geometry>
        <se:Stroke>
          <se:SvgParameter
name="stroke">#000000</se:SvgParameter>
          <se:SvgParameter name="stroke-
width">1</se:SvgParameter>
          <se:SvgParameter name="fill">#730000</se:SvgParameter>
        </se:Stroke>
        </se:PolygonSymbolizer>
      </se:Rule>

    </se:FeatureTypeStyle>
  </sld:UserStyle>
</sld:NamedLayer>

</sld:StyledLayerDescriptor>

```

Nom d'estil	AreaGestioCinegetica.RefugiCaça	
Títol	Àrea de gestió cinegètica (Refugi de Caça) - Estil per defecte.	
Resum	Les àrees de gestió cinegètica de tipologia Refugi Caça es representen amb una superfície amb color interior violeta (#8080FF) i vora negra (#000000) de 1 píxel de gruix.	
Color vora (RGB / Hexadecimal)	(0, 0, 0)	#000000
Color interior (RGB / Hexadecimal)	(128, 128, 255)	#8080FF
Mostra gràfica		
Fitxer de simbologia SLD		
<pre> <?xml version="1.0" encoding="iso-8859-1" standalone="yes" ?> <sld:StyledLayerDescriptor version="1.0.0" xmlns:sld="http://www.opengis.net/sld" xmlns:ogc="http://www.opengis.net/ogc" xmlns:gml="http://www.opengis.net/gml"> <sld:NamedLayer> <sld:Name>AreaGestioCinegetica.RefugiCaça</sld:Name> <sld:UserStyle> <se:Name> AreaGestioCinegetica.RefugiCaça</se:Name> <sld:IsDefault>1</sld:IsDefault> <se:FeatureTypeStyle version="1.1.0"> <se:Description> <se:Title>Area Gestió Cinegètica (Refugi Caça)- Estil per Defecte</se:Title> <se:Abstract>Les àrees de gestió cinegètica de tipologia Refugi Caça es representen amb una superfície amb color interior </pre>		

```
violeta (#8080FF) i vora negra (#000000) de 1 píxel de
gruix.</se:Abstract>
  </se:Description>


  <se:FeatureTypeName>AreaGestioCinegetica</se:FeatureTypeName>

  <se:Rule>
    <ogc:Filter>
      <!--Àrees Gestió Cinegètica de tipologia Refugi Caça-->
      <se:PropertyIsEqualTo>
        <ogc:PropertyName>tipus</ogc:PropertyName>
        <ogc:Literal>refugiCaça</ogc:Literal>
      </se:PropertyIsEqualTo>
    </ogc:Filter>

    <se:PolygonSymbolizer>
      <se:Geometry>
        <ogc:propertyName>geometria</ogc:propertyName>
      </se:Geometry>
      <se:Stroke>
        <se:SvgParameter
name="stroke">#000000</se:SvgParameter>
        <se:SvgParameter name="stroke-
width">1</se:SvgParameter>
        <se:SvgParameter name="fill">#8080FF </se:SvgParameter>
      </se:Stroke>
    </se:PolygonSymbolizer>
  </se:Rule>

  </se:FeatureTypeStyle>
</sld:UserStyle>
</sld:NamedLayer>

</sld:StyledLayerDescriptor>
```


Nom d'estil	AreaGestioCinegetica.RefugiFaunaSalvatge	
Títol	Àrea de gestió cinegètica (Refugi Fauna Salvatge) - Estil per defecte.	
Resum	Les àrees de gestió cinegètica de tipologia Refugi Fauna Salvatge es representen amb una superfície amb color interior taronja (#F27900) i vora negra (#000000) de 1 píxel de gruix.	
Color vora (RGB / Hexadecimal)	(0, 0, 0)	#000000
Color interior (RGB / Hexadecimal)	(242, 121, 0)	#F27900
Mostra gràfica		
<p>Fitxer de simbologia SLD</p> <pre> <?xml version="1.0" encoding="iso-8859-1" standalone="yes" ?> <sld:StyledLayerDescriptor version="1.0.0" xmlns:sld="http://www.opengis.net/sld" xmlns:ogc="http://www.opengis.net/ogc" xmlns:gml="http://www.opengis.net/gml"> <sld:NamedLayer> <sld:Name>AreaGestioCinegetica.RefugiFaunaSalvatge</sld:Name> <sld:UserStyle> <se:Name> AreaGestioCinegetica.RefugiFaunaSalvatge</se:Name> <sld:IsDefault>1</sld:IsDefault> <se:FeatureTypeStyle version="1.1.0"> <se:Description> <se:Title>Area Gestió Cinegètica (Refugi Fauna Salvatge)- Estil per Defecte</se:Title> <se:Abstract>Les àrees de gestió cinegètica de tipologia Refugi Fauna Salvatge es representen amb una superfície amb color interior taronja (#F27900) i vora negra (#000000) de 1 píxel de gruix.</se:Abstract> </se:Description> <se:FeatureTypeName>AreaGestioCinegetica</se:FeatureTypeName> <se:Rule> <ogc:Filter> <!--Àrees Gestió Cinegètica de tipologia Refugi Fauna Salvatge--> <se:PropertyIsEqualTo> <ogc:PropertyName>tipus</ogc:PropertyName> <ogc:Literal>refugiFaunaSalvatge</ogc:Literal> </se:PropertyIsEqualTo> </ogc:Filter> <se:PolygonSymbolizer> <se:Geometry> </pre>		


```

      <ogc:propertyName>geometria</ogc:propertyName>
    </se:Geometry>
    <se:Stroke>
      <se:SvgParameter
name="stroke">#000000</se:SvgParameter>
      <se:SvgParameter name="stroke-
width">1</se:SvgParameter>
      <se:SvgParameter name="fill">#F27900</se:SvgParameter>
    </se:Stroke>
  </se:PolygonSymbolizer>
</se:Rule>

  </se:FeatureTypeStyle>
</sld:UserStyle>
</sld:NamedLayer>
</sld:StyledLayerDescriptor>

```

Nom d'estil	AreaGestioCinegetica.ReservaNacionalCaça	
Títol	Àrea de gestió cinegètica (Reserva Nacional Caça) - Estil per defecte.	
Resum	Les àrees de gestió cinegètica de tipologia Reserva Nacional Caça es representen amb una superfície amb color interior verd oliva (#429E8A) i vora negra (#000000) de 1 píxel de gruix.	
Color vora (RGB / Hexadecimal)	(0, 0, 0)	#000000
Color interior (RGB / Hexadecimal)	(66, 158, 138)	#429E8A
Mostra gràfica		
Fitxer de simbologia SLD		
<pre> <?xml version="1.0" encoding="iso-8859-1" standalone="yes" ?> <sld:StyledLayerDescriptor version="1.0.0" xmlns:sld="http://www.opengis.net/sld" xmlns:ogc="http://www.opengis.net/ogc" xmlns:gml="http://www.opengis.net/gml"> <sld:NamedLayer> <sld:Name>AreaGestioCinegetica.ReservaNacionalCaça</sld:Name> <sld:UserStyle> <se:Name> AreaGestioCinegetica.ReservaNacionalCaça</se:Name> <sld:IsDefault>1</sld:IsDefault> <se:FeatureTypeStyle version="1.1.0"> <se:Description> <se:Title>Area Gestió Cinegètica (Reserva Nacional Caça)- Estil per Defecte</se:Title> <se:Abstract>Les àrees de gestió cinegètica de tipologia </pre>		

```

Reserva Nacional Caça es representen amb una superfície amb color
interior verd oliva (#429E8A) i vora negra (#000000) de 1 píxel de
gruix.</se:Abstract>
  </se:Description>

  <se:FeatureTypeName>AreaGestioCinegetica</se:FeatureTypeName>


  <se:Rule>
    <ogc:Filter>
      <!--Àrees Gestió Cinegètica de tipologia Reserva Nacional
Caça-->
      <se:PropertyIsEqualTo>
        <ogc:PropertyName>tipus</ogc:PropertyName>
        <ogc:Literal>reservaNacionalCaça</ogc:Literal>
      </se:PropertyIsEqualTo>
    </ogc:Filter>

    <se:PolygonSymbolizer>
      <se:Geometry>
        <ogc:propertyName>geometria</ogc:propertyName>
      </se:Geometry>
      <se:Stroke>
        <se:SvgParameter
name="stroke">#000000</se:SvgParameter>
        <se:SvgParameter name="stroke-
width">1</se:SvgParameter>
        <se:SvgParameter name="fill">#429E8A</se:SvgParameter>
      </se:Stroke>
    </se:PolygonSymbolizer>
  </se:Rule>

</se:FeatureTypeStyle>
</sld:UserStyle>
</sld:NamedLayer>

</sld:StyledLayerDescriptor>

```

Nom d'estil	AreaGestioCinegetica.ReservaNaturalFauna Salvatge	
Títol	Àrea de gestió cinegètica (Reserva Natural Fauna Salvatge) - Estil per defecte.	
Resum	Les àrees de gestió cinegètica de tipologia Reserva Natural Fauna Salvatge es representen amb una superfície amb color interior marró clar (#C46200) i vora negra (#000000) de 1 píxel de gruix.	
Color vora (RGB / Hexadecimal)	(0, 0, 0)	#000000
Color interior (RGB / Hexadecimal)	(196, 98, 0)	#C46200
Mostra gràfica		

Fitxer de simbologia SLD

```

<?xml version="1.0" encoding="iso-8859-1" standalone="yes" ?>
<sld:StyledLayerDescriptor version="1.0.0"
xmlns:sld="http://www.opengis.net/sld"
xmlns:ogc="http://www.opengis.net/ogc"
xmlns:gml="http://www.opengis.net/gml">

<sld:NamedLayer>
  <sld:Name>AreaGestioCinegetica.ReservaNaturalFaunaSalvatge</sld:Name>

  <sld:UserStyle>

    <se:Name>AreaGestioCinegetica.ReservaNaturalFaunaSalvatge</se:Name>
    <sld:IsDefault>1</sld:IsDefault>

    <se:FeatureTypeStyle version="1.1.0">
      <se:Description>
        <se:Title>Area Gestió Cinegètica (Reserva Natural Fauna
Salvatge)- Estil per Defecte</se:Title>
        <se:Abstract>Les àrees de gestió cinegètica de tipologia
Reserva Natural Fauna Salvatge es representen amb una superfície amb
color interior marró clar (#C46200) i vora negra (#000000) de 1 píxel
de gruix.</se:Abstract>
      </se:Description>

      <se:FeatureTypeName>AreaGestioCinegetica</se:FeatureTypeName>


      <se:Rule>
        <ogc:Filter>
          <!--Àrees Gestió Cinegètica de tipologia Reserva Natural
Fauna Salvatge-->
          <se:PropertyIsEqualTo>
            <ogc:PropertyName>tipus</ogc:PropertyName>
            <ogc:Literal>reservaNaturalFaunaSalvatge</ogc:Literal>
          </se:PropertyIsEqualTo>
        </ogc:Filter>

        <se:PolygonSymbolizer>
          <se:Geometry>
            <ogc:propertyName>geometria</ogc:propertyName>
          </se:Geometry>
          <se:Stroke>
            <se:SvgParameter
name="stroke">#000000</se:SvgParameter>
            <se:SvgParameter name="stroke-
width">1</se:SvgParameter>
            <se:SvgParameter name="fill">#C46200</se:SvgParameter>
          </se:Stroke>
        </se:PolygonSymbolizer>
      </se:Rule>

    </se:FeatureTypeStyle>
  </sld:UserStyle>
</sld:NamedLayer>

</sld:StyledLayerDescriptor>

```


Nom d'estil	AreaGestioCinegetica.ReservaCaça	
Títol	Àrea de gestió cinegètica (Reserva Caça) - Estil per defecte.	
Resum	Les àrees de gestió cinegètica de tipologia Reserva Caça es representen amb una superfície amb color interior verd intens (#25BA6D) i vora negra (#000000) de 1 píxel de gruix.	
Color vora (RGB / Hexadecimal)	(0, 0, 0)	#000000
Color interior (RGB / Hexadecimal)	(37, 186, 109)	#25BA6D
Mostra gràfica		
<p>Fitxer de simbologia SLD</p> <pre><?xml version="1.0" encoding="iso-8859-1" standalone="yes" ?> <sld:StyledLayerDescriptor version="1.0.0" xmlns:sld="http://www.opengis.net/sld" xmlns:ogc="http://www.opengis.net/ogc" xmlns:gml="http://www.opengis.net/gml"> <sld:NamedLayer> <sld:Name>AreaGestioCinegetica.ReservaCaça</sld:Name> <sld:UserStyle> <se:Name>AreaGestioCinegetica.ReservaCaça</se:Name> <sld:IsDefault>1</sld:IsDefault> <se:FeatureTypeStyle version="1.1.0"> <se:Description> <se:Title>Area Gestió Cinegètica (Reserva Caça)- Estil per Defecte</se:Title> <se:Abstract>Les àrees de gestió cinegètica de tipologia Reserva Caça es representen amb una superfície amb color interior verd intens (#25BA6D) i vora negra (#000000) de 1 píxel de gruix.</se:Abstract> </se:Description> <se:FeatureTypeName>AreaGestioCinegetica</se:FeatureTypeName> <se:Rule> <ogc:Filter> <!--Àrees Gestió Cinegètica de tipologia Reserva Caça--> <se:PropertyIsEqualTo> <ogc:PropertyName>tipus</ogc:PropertyName> <ogc:Literal>reservaCaça</ogc:Literal> </se:PropertyIsEqualTo> </ogc:Filter> <se:PolygonSymbolizer> <se:Geometry> <ogc:propertyName>geometria</ogc:propertyName> </se:Geometry> </pre>		

```

        <se:Stroke>
            <se:SvgParameter
name="stroke">#000000</se:SvgParameter>
            <se:SvgParameter name="stroke-
width">1</se:SvgParameter>
            <se:SvgParameter name="fill">#25BA6D</se:SvgParameter>
        </se:Stroke>
    </se:PolygonSymbolizer>
</se:Rule>

    </se:FeatureTypeStyle>
</sld:UserStyle>
</sld:NamedLayer>
</sld:StyledLayerDescriptor>

```

<i>Nom d'estil</i>	AreaGestioCinegetica.ReservaNaturalIntegral	
<i>Títol</i>	Àrea de gestió cinegètica (Reserva Natural Integral) - Estil per defecte.	
<i>Resum</i>	Les àrees de gestió cinegètica de tipologia Reserva Natural Integral es representen amb una superfície amb color interior blau marí (#4D7296) i vora negra (#000000) de 1 píxel de gruix.	
<i>Color vora (RGB / Hexadecimal)</i>	(0, 0, 0)	#000000
<i>Color interior (RGB / Hexadecimal)</i>	(77, 114, 150)	#4D7296
<i>Mostra gràfica</i>		
<i>Fitxer de simbologia SLD</i>		
<pre> <?xml version="1.0" encoding="iso-8859-1" standalone="yes" ?> <sld:StyledLayerDescriptor version="1.0.0" xmlns:sld="http://www.opengis.net/sld" xmlns:ogc="http://www.opengis.net/ogc" xmlns:gml="http://www.opengis.net/gml"> <sld:NamedLayer> <sld:Name>AreaGestioCinegetica.ReservaNaturalIntegral</sld:Name> <sld:UserStyle> <se:Name> AreaGestioCinegetica.ReservaNaturalIntegral</se:Name> <sld:IsDefault>1</sld:IsDefault> <se:FeatureTypeStyle version="1.1.0"> <se:Description> <se:Title>Area Gestió Cinegètica (Reserva Natural Integral)- Estil per Defecte</se:Title> <se:Abstract>Les àrees de gestió cinegètica de tipologia Reserva Natural Integral es representen amb una superfície amb color </pre>		

```

interior blau marí (#4D7296) i vora negra (#000000) de 1 píxel de
gruix.</se:Abstract>
  </se:Description>

  <se:FeatureTypeName>AreaGestioCinegetica</se:FeatureTypeName>


  <se:Rule>
    <ogc:Filter>
      <!--Àrees Gestió Cinegètica de tipologia Reserva Natural
Integral-->
      <se:PropertyIsEqualTo>
        <ogc:PropertyName>tipus</ogc:PropertyName>
        <ogc:Literal>reservaNaturalIntegral</ogc:Literal>
      </se:PropertyIsEqualTo>
    </ogc:Filter>

    <se:PolygonSymbolizer>
      <se:Geometry>
        <ogc:propertyName>geometria</ogc:propertyName>
      </se:Geometry>
      <se:Stroke>
        <se:SvgParameter
name="stroke">#000000</se:SvgParameter>
        <se:SvgParameter name="stroke-
width">1</se:SvgParameter>
        <se:SvgParameter name="fill">#4D7296</se:SvgParameter>
      </se:Stroke>
    </se:PolygonSymbolizer>
  </se:Rule>

</se:FeatureTypeStyle>
</sld:UserStyle>
</sld:NamedLayer>

</sld:StyledLayerDescriptor>

```

<i>Nom d'estil</i>	AreaGestioCinegetica.ReservaNaturalParcial	
<i>Títol</i>	Àrea de gestió cinegètica (Reserva Natural Parcial) - Estil per defecte.	
<i>Resum</i>	Les àrees de gestió cinegètica de tipologia Reserva Natural Parcial es representen amb una superfície amb color interior blau cel (#9BB6CF) i vora negra (#000000) de 1 píxel de gruix.	
<i>Color vora (RGB / Hexadecimal)</i>	(0, 0, 0)	#000000
<i>Color interior (RGB / Hexadecimal)</i>	(155, 182, 207)	#9BB6CF
<i>Mostra gràfica</i>		

Fitxer de simbologia SLD

```

<?xml version="1.0" encoding="iso-8859-1" standalone="yes" ?>
<sld:StyledLayerDescriptor version="1.0.0"
xmlns:sld="http://www.opengis.net/sld"
xmlns:ogc="http://www.opengis.net/ogc"
xmlns:gml="http://www.opengis.net/gml">

<sld:NamedLayer>
  <sld:Name>AreaGestioCinegetica.ReservaNaturalParcial</sld:Name>

  <sld:UserStyle>
    <se:Name> AreaGestioCinegetica.ReservaNaturalParcial</se:Name>
    <sld:IsDefault>1</sld:IsDefault>

    <se:FeatureTypeStyle version="1.1.0">
      <se:Description>
        <se:Title>Area Gestió Cinegètica (Reserva Natural Parcial)-
Estil per Defecte</se:Title>
        <se:Abstract>Les àrees de gestió cinegètica de tipologia
Reserva Natural Parcial es representen amb una superfície amb color
interior blau cel (#9BB6CF) i vora negra (#000000) de 1 píxel de
gruix.</se:Abstract>
      </se:Description>

      <se:FeatureTypeName>AreaGestioCinegetica</se:FeatureTypeName>


      <se:Rule>
        <ogc:Filter>
          <!--Àrees Gestió Cinegètica de tipologia Reserva Natural
Parcial-->
          <se:PropertyIsEqualTo>
            <ogc:PropertyName>tipus</ogc:PropertyName>
            <ogc:Literal>reservaNaturalParcial</ogc:Literal>
          </se:PropertyIsEqualTo>
        </ogc:Filter>

        <se:PolygonSymbolizer>
          <se:Geometry>
            <ogc:propertyName>geometria</ogc:propertyName>
          </se:Geometry>
          <se:Stroke>
            <se:SvgParameter
name="stroke">#000000</se:SvgParameter>
            <se:SvgParameter name="stroke-
width">1</se:SvgParameter>
            <se:SvgParameter name="fill">#9BB6CF</se:SvgParameter>
          </se:Stroke>
        </se:PolygonSymbolizer>
      </se:Rule>

    </se:FeatureTypeStyle>
  </sld:UserStyle>
</sld:NamedLayer>

</sld:StyledLayerDescriptor>

```


Nom d'estil	AreaGestioCinegetica.ZonaSeguretat	
Títol	Àrea de gestió cinegètica (Zona Seguretat) - Estil per defecte.	
Resum	Les àrees de gestió cinegètica de tipologia Zona Seguretat es representen amb una superfície amb color interior rosat (#FF8080) i vora negra (#000000) de 1 píxel de gruix.	
Color vora (RGB / Hexadecimal)	(0, 0, 0)	#000000
Color interior (RGB / Hexadecimal)	(255, 128, 128)	#FF8080
Mostra gràfica		
<p>Fitxer de simbologia SLD</p> <pre><?xml version="1.0" encoding="iso-8859-1" standalone="yes" ?> <sld:StyledLayerDescriptor version="1.0.0" xmlns:sld="http://www.opengis.net/sld" xmlns:ogc="http://www.opengis.net/ogc" xmlns:gml="http://www.opengis.net/gml"> <sld:NamedLayer> <sld:Name>AreaGestioCinegetica.ZonaSeguretat</sld:Name> <sld:UserStyle> <se:Name> AreaGestioCinegetica.ZonaSeguretat</se:Name> <sld:IsDefault>1</sld:IsDefault> <se:FeatureTypeStyle version="1.1.0"> <se:Description> <se:Title>Area Gestió Cinegètica (Zona Seguretat)- Estil per Defecte</se:Title> <se:Abstract>Les àrees de gestió cinegètica de tipologia Zona Seguretat es representen amb una superfície amb color interior rosat (#FF8080) i vora negra (#000000) de 1 píxel de gruix.</se:Abstract> </se:Description> <se:FeatureTypeName>AreaGestioCinegetica</se:FeatureTypeName> <se:Rule> <ogc:Filter> <!--Àrees Gestió Cinegètica de tipologia Zona Seguretat--> <se:PropertyIsEqualTo> <ogc:PropertyName>tipus</ogc:PropertyName> <ogc:Literal>zonaSeguretat</ogc:Literal> </se:PropertyIsEqualTo> </ogc:Filter> <se:PolygonSymbolizer> <se:Geometry> <ogc:propertyName>geometria</ogc:propertyName> </se:Geometry> <se:Stroke></pre>		


```

        <se:SvgParameter
name="stroke">#000000</se:SvgParameter>
        <se:SvgParameter name="stroke-
width">1</se:SvgParameter>
        <se:SvgParameter name="fill">#FF8080</se:SvgParameter>
        </se:Stroke>
    </se:PolygonSymbolizer>
</se:Rule>

</se:FeatureTypeStyle>
</sld:UserStyle>
</sld:NamedLayer>
</sld:StyledLayerDescriptor>

```

Nom d'estil	AreaGestioCinegetica.ZonaCaçaControlada	
Títol	Àrea de gestió cinegètica (Zona Caça Controlada) - Estil per defecte.	
Resum	Les àrees de gestió cinegètica de tipologia Zona Caça Controlada es representen amb una superfície amb color interior verd pàl·lid (#DAFA91) i vora negra (#000000) de 1 píxel de gruix.	
Color vora (RGB / Hexadecimal)	(0, 0, 0)	#000000
Color interior (RGB / Hexadecimal)	(218, 250, 145)	#DAFA91
Mostra gràfica		
Fitxer de simbologia SLD		
<pre> <?xml version="1.0" encoding="iso-8859-1" standalone="yes" ?> <sld:StyledLayerDescriptor version="1.0.0" xmlns:sld="http://www.opengis.net/sld" xmlns:ogc="http://www.opengis.net/ogc" xmlns:gml="http://www.opengis.net/gml"> <sld:NamedLayer> <sld:Name>AreaGestioCinegetica.ZonaCaçaControlada</sld:Name> <sld:UserStyle> <se:Name> AreaGestioCinegetica.ZonaCaçaControlada</se:Name> <sld:IsDefault>1</sld:IsDefault> <se:FeatureTypeStyle version="1.1.0"> <se:Description> <se:Title>Area Gestió Cinegètica (Zona Caça Controlada)- Estil per Defecte</se:Title> <se:Abstract>Les àrees de gestió cinegètica de tipologia Zona Caça Controlada es representen amb una superfície amb color interior verd pàl·lid (#DAFA91) i vora negra (#000000) de 1 píxel de gruix.</se:Abstract> </se:Description> </pre>		

```

<se:FeatureTypeName>AreaGestioCinegetica</se:FeatureTypeName>

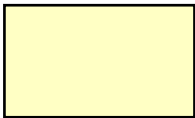
<se:Rule>
  <ogc:Filter>
    <!--Àrees Gestió Cinegètica de tipologia Zona Caça
Controlada-->
    <se:PropertyIsEqualTo>
      <ogc:PropertyName>tipus</ogc:PropertyName>
      <ogc:Literal>zonaCaçaControlada</ogc:Literal>
    </se:PropertyIsEqualTo>
  </ogc:Filter>

  <se:PolygonSymbolizer>
    <se:Geometry>
      <ogc:propertyName>geometria</ogc:propertyName>
    </se:Geometry>
    <se:Stroke>
      <se:SvgParameter
name="stroke">#000000</se:SvgParameter>
      <se:SvgParameter name="stroke-
width">1</se:SvgParameter>
      <se:SvgParameter name="fill">#DAFA91</se:SvgParameter>
    </se:Stroke>
  </se:PolygonSymbolizer>
</se:Rule>

</se:FeatureTypeStyle>
</sld:UserStyle>
</sld:NamedLayer>

</sld:StyledLayerDescriptor>

```

<i>Nom d'estil</i>	AreaGestioCinegetica.AreaPrivadaCaça	
<i>Títol</i>	Àrea de gestió cinegètica (Àrea Privada Caça) - Estil per defecte.	
<i>Resum</i>	Les àrees de gestió cinegètica de tipologia Area Privada Caça es representen amb una superfície amb color interior groc pàl·lid (#FFFFC4) i vora negra (#000000) de 1 píxel de gruix.	
<i>Color vora (RGB / Hexadecimal)</i>	(0, 0, 0)	#000000
<i>Color interior (RGB / Hexadecimal)</i>	(255, 255, 196)	#FFFFC4
<i>Mostra gràfica</i>		
<i>Fitxer de simbologia SLD</i>		
<pre> <?xml version="1.0" encoding="iso-8859-1" standalone="yes" ?> <sld:StyledLayerDescriptor version="1.0.0" xmlns:sld="http://www.opengis.net/sld" xmlns:ogc="http://www.opengis.net/ogc" </pre>		

```

xmlns:gml="http://www.opengis.net/gml">
<sld:NamedLayer>
  <sld:Name>AreaGestioCinegetica.AreaPrivadaCaça</sld:Name>

  <sld:UserStyle>
    <se:Name> AreaGestioCinegetica.AreaPrivadaCaça</se:Name>
    <sld:IsDefault>1</sld:IsDefault>

    <se:FeatureTypeStyle version="1.1.0">
      <se:Description>
        <se:Title>Area Gestió Cinegètica (Àrea Privada Caça)- Estil
per Defecte</se:Title>
        <se:Abstract>Les àrees de gestió cinegètica de tipologia
Area Privada Caça es representen amb una superfície amb color
interior groc pàl·lid (#FFFFC4) i vora negra (#000000) de 1 píxel de
gruix.</se:Abstract>
      </se:Description>

      <se:FeatureTypeName>AreaGestioCinegetica</se:FeatureTypeName>

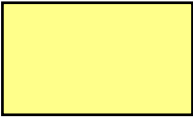
      <se:Rule>
        <ogc:Filter>
          <!--Àrees Gestió Cinegètica de tipologia Àrea Privada
Caça-->
          <se:PropertyIsEqualTo>
            <ogc:PropertyName>tipus</ogc:PropertyName>
            <ogc:Literal>areaPrivadaCaça</ogc:Literal>
          </se:PropertyIsEqualTo>
        </ogc:Filter>

        <se:PolygonSymbolizer>
          <se:Geometry>
            <ogc:propertyName>geometria</ogc:propertyName>
          </se:Geometry>
          <se:Stroke>
            <se:SvgParameter
name="stroke">#000000</se:SvgParameter>
            <se:SvgParameter name="stroke-
width">1</se:SvgParameter>
            <se:SvgParameter name="fill">#FFFFC4</se:SvgParameter>
          </se:Stroke>
        </se:PolygonSymbolizer>
      </se:Rule>

    </se:FeatureTypeStyle>
  </sld:UserStyle>
</sld:NamedLayer>

</sld:StyledLayerDescriptor>

```

Nom d'estil	AreaGestioCinegetica.AreaLocalCaça	
Títol	Àrea de gestió cinegètica (Àrea Local Caça) - Estil per defecte.	
Resum	Les àrees de gestió cinegètica de tipologia Àrea Local Caça es representen amb una superfície amb color interior groc intens (#FFFF8A) i vora negra (#000000) de 1 píxel de gruix.	
Color vora (RGB / Hexadecimal)	(0, 0, 0)	#000000
Color interior (RGB / Hexadecimal)	(255, 255, 138)	#FFFF8A
Mostra gràfica		
Fitxer de simbologia SLD <pre> <?xml version="1.0" encoding="iso-8859-1" standalone="yes" ?> <sld:StyledLayerDescriptor version="1.0.0" xmlns:sld="http://www.opengis.net/sld" xmlns:ogc="http://www.opengis.net/ogc" xmlns:gml="http://www.opengis.net/gml"> <sld:NamedLayer> <sld:Name>AreaGestioCinegetica.AreaLocalCaça</sld:Name> <sld:UserStyle> <se:Name> AreaGestioCinegetica.AreaLocalCaça</se:Name> <sld:IsDefault>1</sld:IsDefault> <se:FeatureTypeStyle version="1.1.0"> <se:Description> <se:Title>Àrea Gestió Cinegètica (Àrea Local Caça)- Estil per Defecte</se:Title> <se:Abstract>Les àrees de gestió cinegètica de tipologia Àrea Local Caça es representen amb una superfície amb color interior groc intens (#FFFF8A) i vora negra (#000000) de 1 píxel de gruix.</se:Abstract> </se:Description> <se:FeatureTypeName>AreaGestioCinegetica</se:FeatureTypeName> <se:Rule> <ogc:Filter> <!--Àrees Gestió Cinegètica de tipologia Àrea Local Caça--> <se:PropertyIsEqualTo> <ogc:PropertyName>tipus</ogc:PropertyName> <ogc:Literal>areaLocalCaça</ogc:Literal> </se:PropertyIsEqualTo> </ogc:Filter> <se:PolygonSymbolizer> <se:Geometry> <ogc:propertyName>geometria</ogc:propertyName> </se:Geometry> </se:PolygonSymbolizer> </se:Rule> </se:FeatureTypeStyle> </sld:UserStyle> </sld:NamedLayer> </pre>		


```

        </se:Geometry>
        <se:Stroke>
            <se:SvgParameter
name="stroke">#000000</se:SvgParameter>
            <se:SvgParameter name="stroke-
width">1</se:SvgParameter>
            <se:SvgParameter name="fill">#FFFF8A</se:SvgParameter>
        </se:Stroke>
    </se:PolygonSymbolizer>
</se:Rule>

    </se:FeatureTypeStyle>
</sld:UserStyle>
</sld:NamedLayer>

</sld:StyledLayerDescriptor>

```

Nom d'estil	AreaGestioCinegetica.ZonaAprofitamentComu	
Títol	Àrea de gestió cinegètica (Zona Aprofitament Comú) - Estil per defecte.	
Resum	Les àrees de gestió cinegètica de tipologia Zona d'Aprofitament Comú es representen amb una superfície amb color interior gris (#BFBFBF) i vora negra (#000000) de 1 píxel de gruix.	
Color vora (RGB / Hexadecimal)	(0, 0, 0)	#000000
Color interior (RGB / Hexadecimal)	(191, 191, 191)	#BFBFBF
Mostra gràfica		

Fitxer de simbologia SLD

```

<?xml version="1.0" encoding="iso-8859-1" standalone="yes" ?>
<sld:StyledLayerDescriptor version="1.0.0"
xmlns:sld="http://www.opengis.net/sld"
xmlns:ogc="http://www.opengis.net/ogc"
xmlns:gml="http://www.opengis.net/gml">

<sld:NamedLayer>
    <sld:Name>AreaGestioCinegetica.ZonaAprofitamentComu</sld:Name>

    <sld:UserStyle>
        <se:Name> AreaGestioCinegetica.ZonaAprofitamentComu</se:Name>
        <sld:IsDefault>1</sld:IsDefault>

        <se:FeatureTypeStyle version="1.1.0">
            <se:Description>
                <se:Title>Area Gestió Cinegètica (Zona Aprofitament Comú)-
Estil per Defecte</se:Title>
                <se:Abstract>Les àrees de gestió cinegètica de tipologia
Zona d'Aprofitament Comú es representen amb una superfície amb color
interior gris (#BFBFBF) i vora negra (#000000) de 1 píxel de

```

```

gruix.</se:Abstract>
  </se:Description>

  <se:FeatureTypeName>AreaGestioCinegetica</se:FeatureTypeName>

  <se:Rule>
    <ogc:Filter>
      <!--Àrees Gestió Cinegètica de tipologia Zona
d'Aprofitament Comú-->
      <se:PropertyIsEqualTo>
        <ogc:PropertyName>tipus</ogc:PropertyName>
        <ogc:Literal>zonaAprofitmanentComu</ogc:Literal>
      </se:PropertyIsEqualTo>
    </ogc:Filter>

    <se:PolygonSymbolizer>
      <se:Geometry>
        <ogc:propertyName>geometria</ogc:propertyName>
      </se:Geometry>
      <se:Stroke>
        <se:SvgParameter
name="stroke">#000000</se:SvgParameter>
        <se:SvgParameter name="stroke-
width">1</se:SvgParameter>
        <se:SvgParameter name="fill">#BFBFBF</se:SvgParameter>
      </se:Stroke>
    </se:PolygonSymbolizer>
  </se:Rule>

  </se:FeatureTypeStyle>
</sld:UserStyle>
</sld:NamedLayer>

</sld:StyledLayerDescriptor>

```

11.2 Exemples

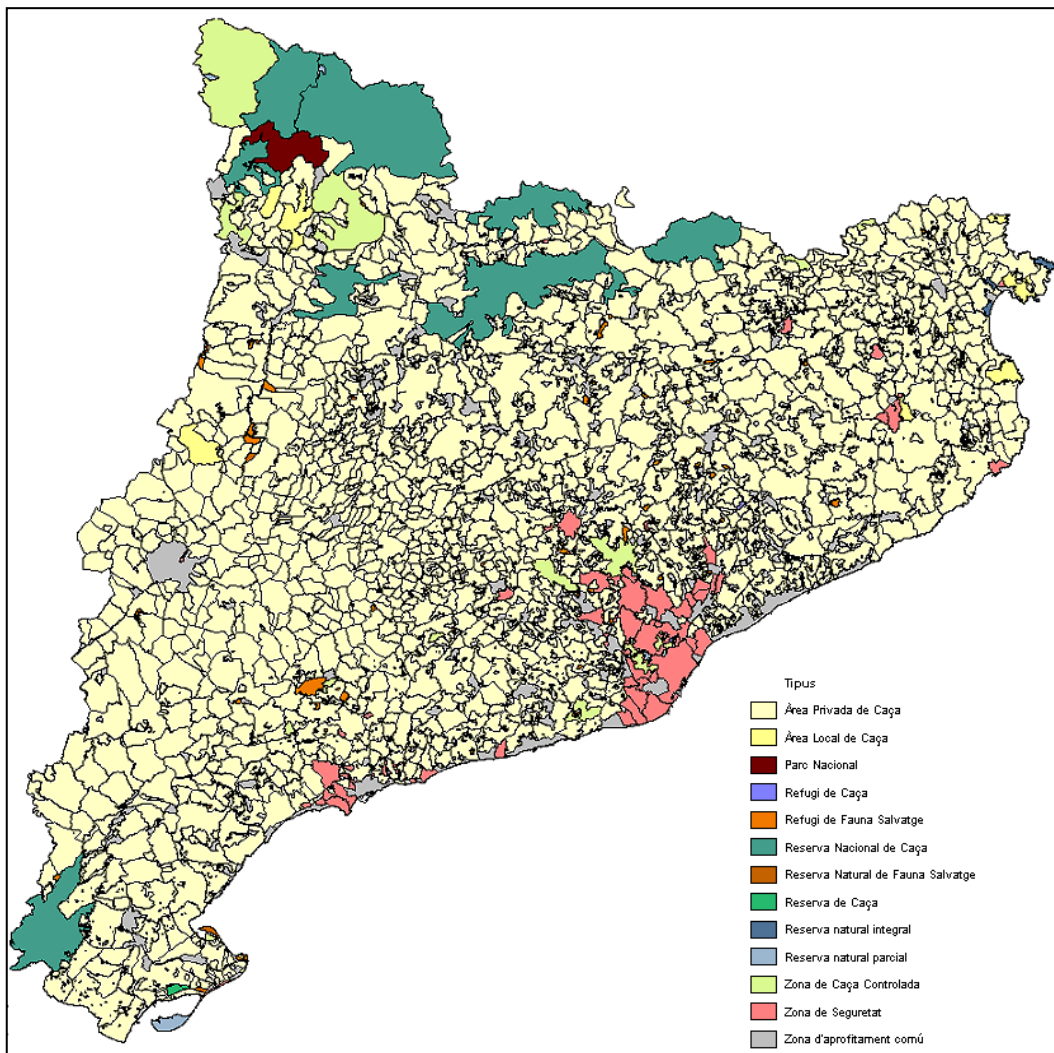


Figura 3 – Exemple de representació de les Àrees de gestió cinegètica 2D a escala 1:50 000