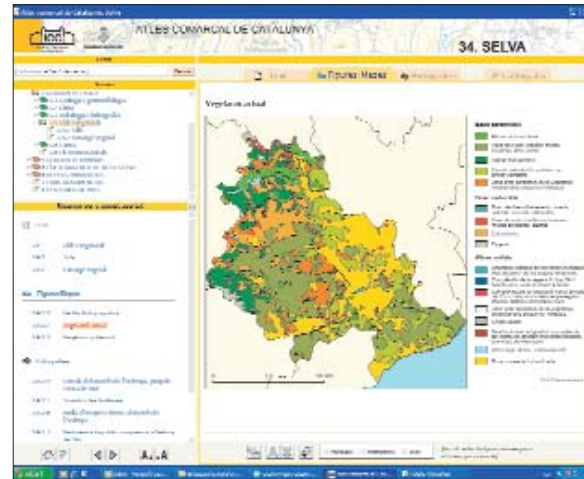


Visualització del mapa topogràfic de la Garrotxa.



Visualització de la vegetació actual de la Selva.

III. L'aplicació i la cartografia

La principal novetat d'aquesta edició digital dels atles és que tots el CD-Rom de la col·lecció disposen d'una arquitectura comuna i són fàcilment actualitzables. El nou suport dona major flexibilitat de consulta, permet la interacció cartogràfica amb servidors externs OGC de l'ICC i facilita la reproducció dels materials.

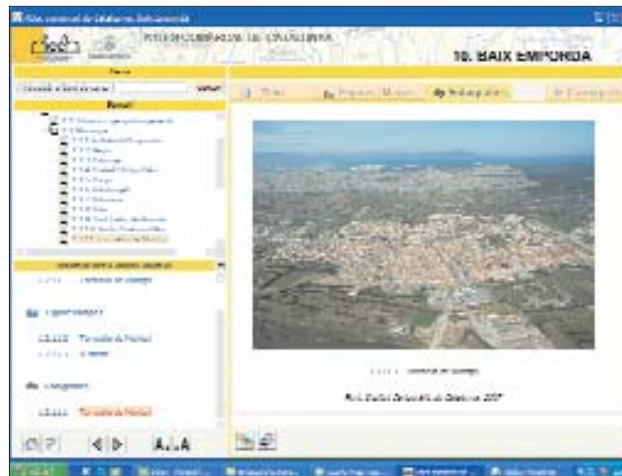
La informació cartogràfica es divideix en dos grups: la cartografia informativa i temàtica elaborada per l'equip de la Universitat de Girona i la cartografia interactiva de l'ICC. Aquest darrer factor és, segur, l'aspecte més innovador de la col·lecció: permet la localització de qualsevol topònim o accident geogràfic del text en el territori. En efecte, a partir d'un enllaç hipertextual, qualsevol paraula referida a un element geogràfic pot ser localitzada immediatament sobre les bases del mapa topogràfic 1:50 000 i de l'ortofotomapa 1:25 000 (carregades a l'aplicació).

A més, a escales grans, i per tal de proporcionar una cartografia detallada i actualitzada, l'aplicació es pot connectar, a través d'internet, als Geoserveis de l'ICC via Web Map Service (WMS) i carregar una imatge remota (base topogràfica i ortofotomapa 1:5 000 de tot Catalunya). També es connecta al servidor de mapes de l'ICC (VISSIR). I, per últim, es pot establir connexió amb el catàleg de metadades de la Infraestructura de Dades Espacials de Catalunya (IDEC), que ofereix un recull de la informació geogràfica disponible de l'àmbit de la comarca.

D'altra banda, ofereix la possibilitat de consultar altres webs relacionats amb el tema mitjançant una relació d'enllaços, i així poder complementar la informació dels atles.

IV. Destinataris

Les característiques del producte el fan molt adequat per a l'anàlisi descriptiva del territori. Es tracta d'un producte destinat, sobretot, al món escolar, que el pot emprar com a base per als seus estudis; al públic en general, interessat i encuriós i, a la vegada, a un públic estudiós i especialitzat, que pot extreure'n noves referències. També és un material de referència per a qui ha de treballar, planificar i fer anàlisi prèvia a les accions sobre el territori dins d'un àmbit comarcal concret. L'obra reforça la comarca com a àmbit de coneixement i d'acció col·lectiva.



Visualització d'una fotografia aèria del Baix Empordà.

Atles comarcal de Catalunya. Girona en xifres 2009

(Projecte tancat el 2008)

Institut Cartogràfic de Catalunya

Parc de Montjuïc – 08038 Barcelona
Telèfon: (34) 93 567 15 00 – Fax (34) 93 567 15 67

Diputació de Girona

Pujada de Sant Martí, 5 – 17004 Girona
Telèfon: (34) 972 18 50 00 – Fax (34) 972 20 80 88



Maig 2009

www.icc.cat

I. Introducció

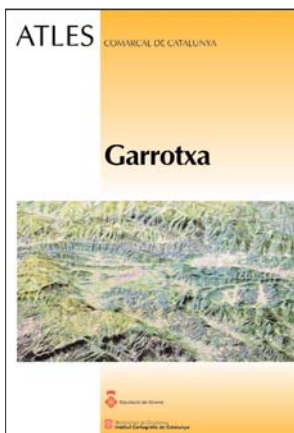
El juliol de 1997 es va signar un conveni entre la Diputació de Girona i l'ICC per a implementar els mecanismes necessaris per tal que la Diputació de Girona disposés dels vuit atles (en format paper) de les comarques gironines.

Cinc anys més tard, el 2002, dels 8 atles que s'esmentaven en el conveni, l'ICC va fer efectiu 4 atles: Baix Empordà, Garrotxa, Alt Empordà i Pla de l'Estany.

Va ser el 2005, amb la voluntat d'impulsar la col·lecció dels atles comarcals, tot adequant-los a les innovacions tecnològiques actuals i a la eficiència necessària, quan l'ICC va decidir canviar el format dels atles: passar del paper al digital (CD-Rom). Per aquest motiu es va establir un altre conveni amb la Diputació de Girona (signat el desembre de 2006) per a l'actualització dels volums publicats i fer-ne la primera edició dels que encara no s'havien publicat. En 3 anys (2006-2008) es va recobrir la totalitat de Girona.

Dates de publicació dels atles comarcals de Catalunya, recobriments de Girona

	1a edició en suport paper	2a edició en suport digital
Baix Empordà	abril 1998	juny 2007
Alt Empordà	octubre 2000	setembre 2006
Garrotxa	febrer 2001	novembre 2006
Pla de l'Estany	novembre 2002	abril 2006
	1a edició en suport digital	
Cerdanya	maig 2007	
Gironès	febrer 2008	
Selva	febrer 2008	
Ripollès	desembre 2008	



Coberta de la primera edició de l'Atles comarcal de la Garrotxa (format en paper).

II. Objectiu i estructura

L'objectiu dels atles comarcals és donar una visió descriptiva de la comarca a través de la seva geografia general, física i humana, de la seva història i patrimoni, dels seus dominis paisatgístics i dels seus reptes mediambientals. A partir d'aquesta estructura organitzada temàticament, es dona, en el seu conjunt, una visió global de la comarca en qüestió. A més, són il·lustrats amb abundants mapes temàtics, figures i gràfics, fotografies i taules estadístiques.

La disposició dels elements s'ha estructurat en dues columnes: A la banda lateral esquerra, i en forma de columna, apareix un sumari amb l'estructura general de l'Atles ordenada per capítols. Aquesta estructura, concebuda a mode d'espina dorsal de l'obra, ens permet direccionar la consulta cap a l'apartat que desitgem consultar. A la banda dreta, apareix una finestra més àmplia on es despleguen els continguts específics de cada capítol. Aquests continguts han estat dividits en quatre àmbits d'informació: a) Text, b) Figures i mapes, c) Fotografies i d) Cartografia, que es poden consultar de manera separada i flexible a través d'un sistema de pestanyes.

Per últim, l'obra conté diverses aplicacions que permeten manipular els elements de manera àgil, com una barra d'eines situada a la part inferior, que permet modificar els atributs de visualització dels objectes, i un cercador que ens permet buscar, a través d'un sistema de paraula clau, qual-



Visualització d'una pantalla d'informació textual del Gironès.

sevol element de l'obra. En definitiva, aquest format de visualització, concebut a partir de dos cossos estàtics (índex i espai de visualització), dona pas a un sistema de consulta dinàmica, que permet navegar de manera transversal a través dels diversos objectes continguts a l'obra (text, gràfics i mapes, etc.).

Finalment i com a característica innovadora, la cartografia és sempre actualitzada atesa la connexió als Geoserveis OGC (Open GIS Consortium) operatius des de l'ICC.

Fitxa tècnica del contingut gràfic, 1a edició

	Mapes	Figures i gràfics	Fotografies	Taules estadístiques
Alt Empordà	125	125	60	30
Baix Empordà	150	110	50	25
Garrotxa	115	170	50	30
Pla de l'Estany	90	165	65	30
Total comarques gironines	480	570	225	115

Fitxa tècnica del contingut gràfic, 2a edició

	Mapes	Figures i gràfics	Fotografies	Taules estadístiques
Alt Empordà	60	100	130	23
Baix Empordà	110	70	80	35
Cerdanya	90	40	100	30
Garrotxa	110	55	90	35
Gironès	130	50	125	60
Pla de l'Estany	90	165	70	30
Ripollès	80	60	90	30
Selva	110	85	190	35
Total comarques gironines	780	625	875	278