

Representació espacial i memòria a la Cartoteca de Catalunya: recuperació i difusió de la cartografia del *Corpo Truppe Volontarie* a la guerra civil espanyola (1936-1939)

Carme Montaner; Elisenda Ardèvol (Cartoteca de Catalunya; Institut Cartogràfic de Catalunya)

1.-Introducció

L'Institut Cartogràfic de Catalunya (ICC) compta, des de 1985, amb la Cartoteca de Catalunya dedicada a recopilar cartografia antiga i moderna, no només de Catalunya i de la resta de l'estat espanyol, sinó també de tot el món. Un dels objectius, des de la seva fundació, ha estat posar a l'abast del públic mapes antics, tan originals com facsímils, i mapes moderns amb una especial atenció a la cartografia topogràfica del segle XX a diferents escales. En aquests vint-i-cinc anys de funcionament, més 300.000 fulls cartogràfics que cobreixen tot el món, avalen aquest objectiu i ofereixen un servei públic a la seu de Montjuïc a Barcelona. Aquesta documentació cartogràfica s'ha anat completant amb una biblioteca tècnica, un fons de fotografies convencionals i diversos fons documentals relacionats amb temes territorials. Tota la informació pot localitzar-se a través dels nostres catàlegs i inventaris consultables a Internet: <www.icc.cat/cartoteca>. Un punt i apart el constitueix la fototeca amb més de 340.000 negatius de fotografies aèries verticals del territori català, una part significativa dels quals, està digitalitzada.

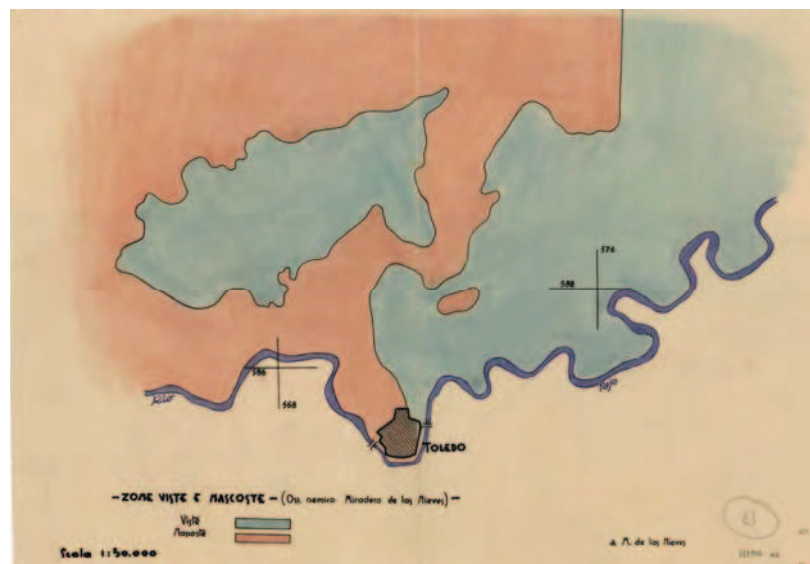
3.-El fons Monés de cartografia de la guerra civil espanyola feta per les tropes italianes

El fons Monés aplega cartografia de la guerra civil espanyola (1936-1939) feta majoritàriament per la Sezione Topocartografica de les tropes italianes anomenades *Corpo Truppe Volontaire*. La importància estratègica de la cartografia a la guerra civil espanyola ha estat ben estudiada i ha sigut motiu de diferents publicacions i d'una exposició temàtica en els darrers anys (2). Un dels fets més destacats fou precisament la presència d'un organisme cartogràfic italià instal·lat en territori espanyol, concretament a la ciutat de Vitòria. El fet que la institució cartogràfica oficial, l'Instituto Geográfico Nacional de España, es mantingués fidel al govern de la República i que el Mapa Topogràfic Nacional de España a escala 1: 50.000 encara no estigués tot publicat en aquells anys, va portar molts mals de cap a l'exèrcit franquista. La manca de documentació topogràfica va motivar que demanés ajuda

exterior i la resposta italiana va ser l'organització i manteniment d'aquesta Sezione Topocartografica que va estar activa durant pràcticament tota la guerra.

Desconeixem els motius pels quals una maleta carregada de material, la majoria manuscrit, procedent d'aquesta *Sezione* va anar a parar, molts anys després, a mans d'un col·leccionista privat – Josep Monés - i finalment fou adquirit per l'Institut Cartogràfic de Catalunya per posar-lo a disposició dels usuaris interessats en el tema. El fons és format per 5 capses amb 113 documents, 8 carpetes amb 157 documents i 50 fotografies que contenen en total cent quaranta-tres dibuixos manuscrits, vuitanta-vuit mapes, cinquanta fotografies i trenta-vuit textos (3).

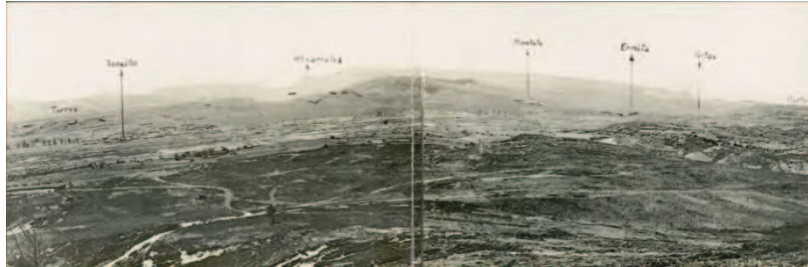
Els dibuixos són, d'una banda, croquis manuscrits dels escenaris de guerra, majoritàriament en color damunt paper vegetal. Una bona part corresponen a paisatges de la batalla de l'Ebre, però també n'hi ha alguns de la zona del País Basc (Ondarroa, Bermeo). També hi ha croquis més senzills on s'assenyala diàriament la situació de les tropes d'ambdós exèrcits. En aquest cas es pot seguir l'avanç, dia a dia, de les tropes franquistes pujant cap al nord de Catalunya els mesos de desembre de 1938 i gener de 1939.



Pel que fa a la cartografia, a més d'exemplars d'edicions franquistes de fulls del mapa 1:50.000, enganxats de quatre en quatre i amb indicacions de moviments de tropes, d'objectius i de vies de comunicació, també hi ha exemplars de la cartografia elaborada per la pròpia Sezione, com ara fulls del *Mapa de España* a escala 1:200 000. Cal assenyalar uns quants fulls manuscrits a escala 1:25 000.

De la documentació fotogràfica, destaquen les fotografies panoràmiques en mosaic dels escenaris de guerra, amb toponímia, talment com els croquis, dels quals podien haver servit perfectament de model. També hi ha fotografies aèries obliqües, com per exemple les de les serres de Pàndols i de

Cavalls i finalment també hi trobem uns pocs textos sobre qüestions diverses (des dels sous fins als botins de guerra) relacionades directament amb el front. El fons procedeix de la biblioteca particular del Sr. Josep Monés.



Des del mes de febrer de 2011, aquest fons es pot consultar i descarregar gratuïtament a alta resolució a la Cartoteca Digital de l'Institut Cartogràfic de Catalunya.

2.-La Cartoteca Digital de l'Institut Cartogràfic de Catalunya

La Cartoteca de Catalunya va iniciar l'any 2003 el projecte de digitalització i difusió dels seus fons per Internet. L'any 2007 es va donar un nou impuls al projecte en dos sentits: en la captura de dades i en la visualització a través de la pàgina web (1).

Pel que fa a la captura de dades es va dotar a la Cartoteca amb un escàner Metis DRS2A0, que permet escanejar des de documents de 60x90 cm. a 600 ppi fins a documents de 120x180 cm. a 300 ppi. La seva adquisició es va dur a terme gràcies a una subvenció concedida l'any 2006 per la Secretaria de Telecomunicacions i Societat de la Informació de la Generalitat de Catalunya. En el nostre projecte de digitalització es va establir que el format digital de preservació de la documentació seria en arxius TIFF neutres a 600 ppi, i que el format de consulta i distribució d'aquests arxius seria en format JPG factor de qualitat 10 a 300 ppi. Els mapes amb mesures superiors a 90x60 són capturats, però, a resolucions inferiors a 600 ppi, degut a les limitacions de l'escàner, i per tant actualment els arxius digitals de preservació continuen essent en format TIFF neutre, però amb resolucions que varien entre els 300 ppi i els 600 ppi.

La visualització per Internet, es fa mitjançant l'aplicació ContentDM, que permet la visualització amb els efectes de zoom corresponents i la descàrrega dels fitxers. Utilitza el format Dublín Core com a base de descripció dels fitxers digitals que permet cerques diverses. Cal remarcar que no contempla la georeferenciació i és només un contenidor d'imatges. Des del febrer de 2008, les imatges es poden descarregar en alta resolució sense cap cost.



A febrer de 2010 les col·leccions i el número de documents que s’hi poden consultar són: 16 col·leccions de mapes amb un total de 16.541 documents, 7 col·leccions fotogràfiques amb un total de 13.424 imatges i la col·lecció d’instruments del Museu amb 130 aparells.

www.cartotecadigital

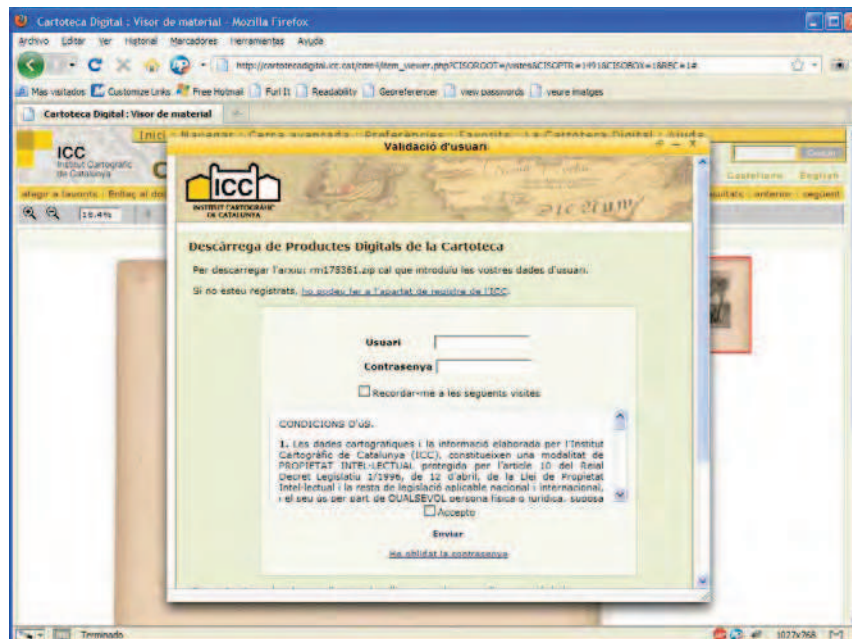
Es pot navegar per les col·leccions o es poden realitzar cerques precises. Hi ha una cerca general per àrea geogràfica –situada a la capçalera- que busca els resultats a totes les col·leccions, i una cerca avançada que permet tot tipus de combinacions. La interfície de consulta, s’ofereix en 3 idiomes (català, castellà i anglès), i la cerca per àrea geogràfica es va modificar per tenir doble entrada: el camp Dublin Core “coverage-spatial” es va duplicar per emmagatzemar les formes catalana i castellana del mateix topònim amb el propòsit d’aconseguir el major nombre de resultats possibles, independentment de quin fos l’idioma de la cerca.

Es poden descarregar gratuïtament els arxius a 300ppi. Cal que l’usuari es registri, de la mateixa manera que ho ha de fer per descarregar-se la resta dels productes de l’ICC. El fitxer digital del mapa s’acompanya d’un arxiu de text amb la catalogació del document.

Parc de Montjuïc

08038 Barcelona

Tel. (34) 93 567 15 00



4.- El fons Monés a la Cartoteca Digital

La darrera col·lecció inclosa a la Cartoteca Digital ha estat precisament el fons Monés amb 266 documents relatius a la guerra civil espanyola. L'enllaç directe és:

<http://cartotecadigital.icc.cat/cdm4/custicc/hfmones.html>

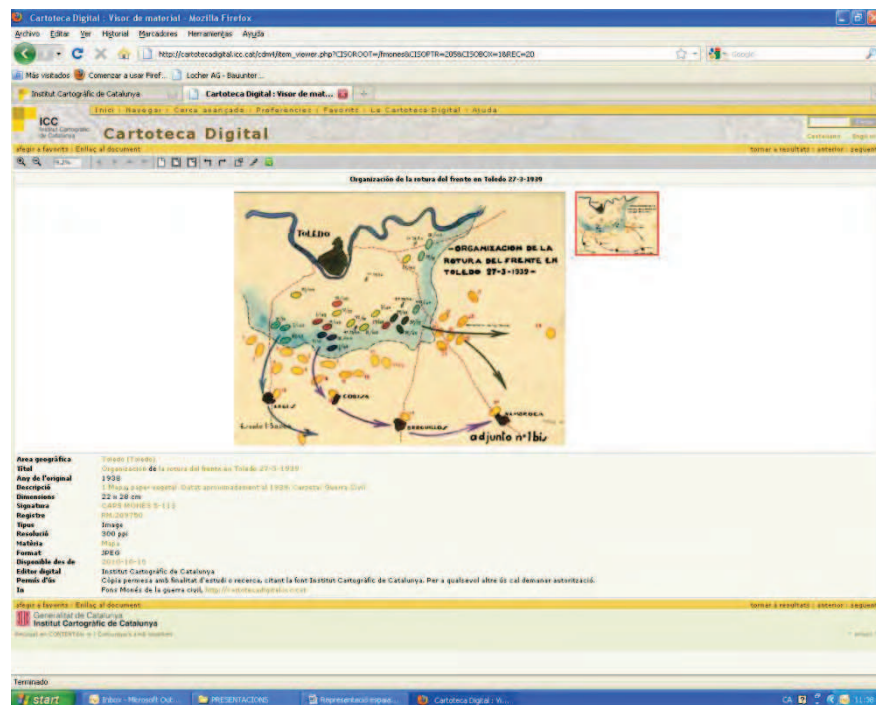
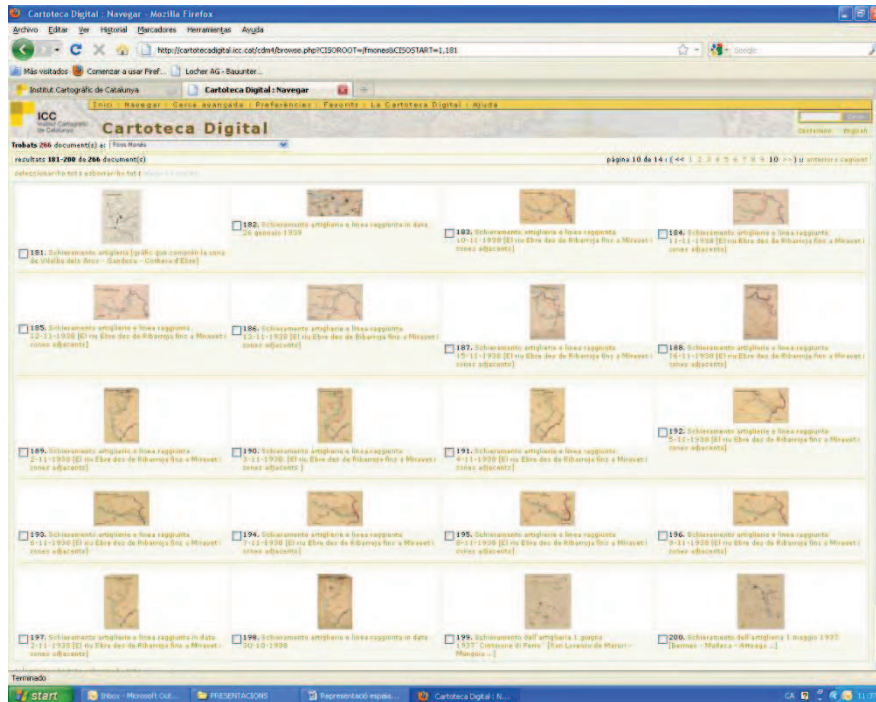
Aquesta nova col·lecció del fons Monés que incorpora 266 documents a la Cartoteca Digital de l'ICC és un dels fons de cartografia de la guerra civil més gran que es pot trobar a disposició lliure dels usuaris mitjançant Internet i que permet la descàrrega a alta resolució. Es visualitzen un bon nombre d'escenaris de guerra i d'accions bèl·liques dutes a terme per tots els contrincants.

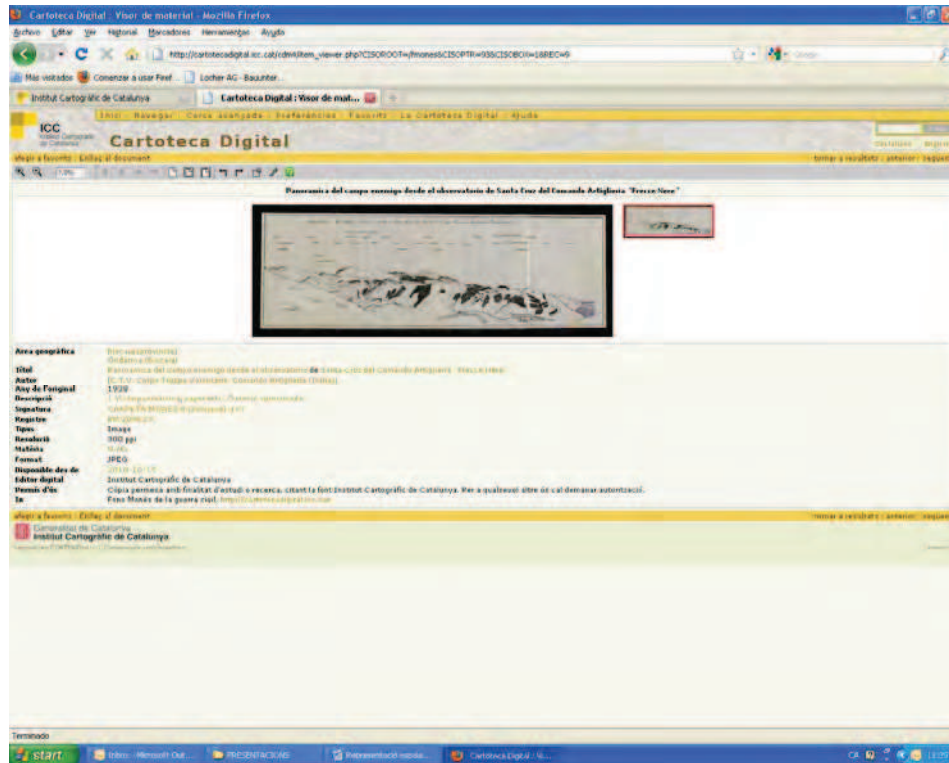
Des que va entrar a la Cartoteca, ara fa una colla d'anys, ha estat un fons molt consultat per historiadors i investigadors en general, tan per la informació detallada d'alguns episodis de guerra com per la força il·lustrativa que suposa la reproducció dels mapes contemporanis als fets. L'organització de l'exposició "Els mapes en la guerra civil espanyola" per part de l'Institut Cartogràfic de Catalunya i la Direcció General de la Memòria Democràtica l'any 2007 (vegeu nota 2) i que es va poder visitar en vuit ciutats espanyoles va contribuir a donar a conèixer aquest fons. Des d'aquell moment les peticions de consulta i reproducció han estat constants a la Cartoteca de Catalunya. Aquest fet ens ha animat a escanejar-lo sencer i a posar-lo a la xarxa.

Parc de Montjuïc

08038 Barcelona

Tel. (34) 93 567 15 00





4.- Altres documents cartogràfics de la guerra civil espanyola a la Cartoteca de Catalunya

El fons Monés, però no és l'únic fons de cartografia de la guerra civil que podem trobar a la Cartoteca de Catalunya. També es compta amb una bona col·lecció de fulls de les sèries cartogràfiques oficials espanyoles que es van fer editar paral·lelament per un i altre exèrcit, amb uns resultats sorprenentment dispars: mentre que la República podia editar fulls amb informació actualitzada i amb tots els recursos de l'*Instituto Geográfico Nacional*, l'exèrcit franquista va haver de recórrer a redibuixar i actualitzar fulls impresos anteriorment, fer edicions a corre-cuita de fulls inèdits capturats a l'enemic en el camp de batalla i a fer ampliacions i reduccions d'escala amb uns medis molt precaris. La Cartoteca de Catalunya disposa de bons exemples de tots aquests tipus de mapes fets i utilitzats en aquella guerra.

Escala 1:50.000 *Mapa topogràfic de España*: de totes les sèries cartogràfiques oficials d'Espanya, l'escala més emblemàtica és sens dubte, l'1:50.000. La Cartoteca disposa d'una col·lecció de més de 7.000 de les diferents edicions, dels quals 274 són edicions de guerra. D'aquests fulls publicats entre 1936 i 1939 s'hi poden trobar exemples de les diferents edicions de guerra, com ara fulls provisionals en blanc i negre, fulls destinats als serveis aeronaútics, o edicions contemporànies d'un mateix full

fetes per ambdós bàndols. A la nostra col·lecció, la gran majoria són edicions corresponents a l'*Edició del Mapa Nacional*, publicades per l'exèrcit franquista. Hi ha diverses zones de la geografia espanyola, encara que la cobertura no és ni de bon tros completa, que es complementa amb una mostra petita, però prou significativa, de les edicions publicades pels republicans. Hi podem trobar fulls impresos en color, fulls en blanc i negre, fulls dels quals no es disposava de totes les minuts i per tant que tenen quadrants on hi manca informació i són simplement una aproximació al dibuix del relleu. 11 fulls dels que corresponen a Catalunya són tiratges especials fets per a l'Exèrcit de l'Aire franquista, utilitzats per tant, com a cartes aeronàutiques. Podem dir que amb la diversitat d'edicions de la nostra col·lecció ens permet fer-nos una idea força completa de com es treballava i de quines fonts d'informació tenien cadascun al seu abast.



Aquests 274 fulls també es poden descarregar gratuïtament des de la Cartoteca Digital : <http://cartotecadigital.icc.cat/> a 300 ppp en format JPEG escala 1:1. El primer full és un gràfic on es mostren les zones que tenim recobertes amb informació i la numeració corresponent. La col·lecció està endreçada per defecte seguint la numeració dels blocs MTN, però es poden fer cerques per títol del full.

Escala 1:25.000 Plano Director: edició especial de guerra feta per l'exèrcit republicà, la col·lecció de la Cartoteca consta de 313 fulls, corresponents sobretot a les zones de la batalla de Terol, el front

d'Aragó i el Sistema Defensiu de Catalunya, aquesta col·lecció és excepcional, tant pel nombre d'exemplars conservats com pel seu interès cartogràfic.

Escala 1:100.000 *Mapa de Mando*: a la Cartoteca comptem amb alguns exemplars dels fulls que es van arribar a publicar d'aquesta sèrie, tant per l'exèrcit republicà com per l'exèrcit franquista. El full 140 "Tortosa" de l'edició especial republicana és particularment valuós, ja que constitueix l'únic que es conserva d'aquesta edició. També hi ha 18 còpies fotogràfiques de fulls amb un segell amb les sigles S.E.C. (Barcelona). Tots els exemplars corresponen a la zona de Catalunya.

Escala 1:200.000 *Mapa Militar Itinerario de España*: aquesta va ser una altra de les sèries més utilitzades durant la guerra. La col·lecció de la Cartoteca de Catalunya compta amb diversos fulls corresponents sobretot a diferents províncies d'Andalusia, Castella - la Manxa i Múrcia. Un estudi dels fulls publicats pels franquistes a començaments de 1939 a partir de les edicions que van poder confiscar als republicans ha permès copiar, indirectament les característiques de l'edició especial republicana d'aquest mapa.

Aquests fulls encara estan en procés de digitalització i esperem posar-los ben aviat a Internet

5.- La difusió a través de la Cartoteca Digital

L'objectiu de posar la cartografia a lliure disposició de consulta i descàrrega gratuïta a través d'Internet ha tingut una molt bona acollida entre els usuaris. Les xifres en són una bona mostra (4). Des de l'obertura de la Cartoteca digital el 2007, el nombre de visites a la pàgina web s'ha incrementat fins a un màxim anual de 177.640 visites.

La posada en marxa de la Cartoteca Digital ha tingut un gran impacte en la visualització. El canvi de navegar només per la fitxa descriptiva a veure a més la imatge del mapa ha incrementat dràsticament el nombre d'usuaris i del temps de consulta de cadascun d'ells. Hem de tenir en compte també, que la pàgina web de l'ICC ha estat pionera i una referència en la recerca i descàrrega de cartografia de Catalunya. Aquesta pàgina ja era ben coneguda per a una àmplia audiència que en obrir la Cartoteca Digital els va portar al descobriment dels mapes antics. Volem remarcar aquest punt de la difusió del patrimoni cartogràfic entre un públic que normalment no hagués buscat aquest tipus d'informació.

Cal afegir que la Cartoteca de Catalunya també es pot visualitzar a través de portals i agregadors diversos com Europeana, Biblioteca Digital Hispana, Eureka o Worldcat, fet que li permet una visualització molt àmplia geogràficament parlant.

Esperem doncs, que la inclusió del fons Monés a la Cartoteca Digital, permeti difondre àmpliament un aspecte específic de la guerra civil espanyola com és el de la cartografia que s’hi va utilitzar.

NOTES

1.- Montaner, Carme; Roset, Rafel: “Del almacén a la web: las colecciones digitales del ICC” dins *Mapping*, Núm. 130, Novembre 2008, pàg. 6-10

2.- Podeu consultar bibliografia recent sobre la cartografia de la guerra civil espanyola a la pàgina web del Grup d’Estudis d’Història de la Cartografia: <http://www.ub.edu/gehc/carMilitar.html>
Pel que fa a l’exposició “Els mapes en la guerra civil espanyola” organitzada per l’Institut Cartogràfic de Catalunya i la Direcció General de la Memòria Democràtica, podeu consultar el catàleg (versions catalana i castellana) a:
<http://www.icc.cat/cat/Home-ICC/Inici/Cartoteca/Publicacions-de-la-Cartoteca>

3.- Galera, Montserrat: “guerra i cartografia a Catalunya. Segles XVII-XX” In: *La Cartografia catalana*. Barcelona: Institut Cartogràfic de Catalunya, 2000, pp. 169-192:

<http://biblioteca.icc.cat/pdfctc/cartcatalana.pdf>

Montaner, Carme: “Documentació de la Guerra Civil espanyola a la Cartoteca de l’Institut Cartogràfic de Catalunya” In *Els mapes en la guerra civil espanyola*. Barcelona: Institut Cartogràfic de Catalunya; Direcció General de la Memòria Democràtica, 2007: http://biblioteca.icc.cat/pdfctc/cat_gc_cat.pdf

4.- Montaner C., R. Roset: “Impact of the internet users on the Map Library of Catalonia access collections” In *e-Permetron*, vol 5, núm.2 (2010), 88-96 http://www.e-perimetron.org/Vol_5_2/Montaner_Roset.pdf

Tornar