

# Importància dels sòls en la nova Llei d'Espais Agraris

**Jaume Boixadera Llobet**

Servei de Sòls i Gestió Mediambiental  
de la Producció Agrària

DARP. Generalitat de Catalunya

*Barcelona, 20 de setembre de 2019*

 Generalitat de Catalunya  
Departament d'Agricultura,  
Ramaderia, Pesca i Alimentació

## DISPOSICIONS

### DEPARTAMENT DE LA PRESIDÈNCIA

**LLEI 3/2019, del 17 de juny, dels espais agraris.**

El president de la Generalitat de Catalunya

Sia notori a tots els ciutadans que el Parlament de Catalunya ha aprovat i jo, d'acord amb el que estableix l'article 65 de l'Estatut d'autonomia de Catalunya, promulgo la següent

 Generalitat de Catalunya  
Departament d'Agricultura,  
Ramaderia, Pesca i Alimentació



 Generalitat de Catalunya  
Departament d'Agricultura,  
Ramaderia, Pesca i Alimentació

## **Voluntat clara , explícita de protegir els sòls a través de la planificació i el coneixement**

\*Al preàmbul de la Llei i a les finalitats

- Com a **part fonamental dels espais agraris**, element vertebrador del territori, recurs finit i no renovable a escala humana, clau per assolir la sobirania alimentària i proveïdor de múltiples serveis (entre altres embornal de C i regulador del cicle hidrològic)
- **Espais agraris vs sòls**. Factors que ajuden a caracteritzar els espais agraris: factors ambientals (estat dels sòls), factors territorials territorials (qualitat, productivitat)

 Generalitat de Catalunya  
Departament d'Agricultura,  
Ramaderia, Pesca i Alimentació

## Finalitats (article 2)

- Preservar i protegir els espais agraris
- Preservar la connectivitat dels espais agraris
- Assegurar la viabilitat econòmica en la producció
- Reconèixer l'EA com a bé d'interès general
- **Preservar els sòls agronòmicament més valuosos i productius**
- **Protegir els espais d'alt valor agrari**
- .....

## Com i on s'articulen a la Llei aquestes demandes de coneixement i d'informació ?

- Al **Pla territorial** sectorial agrari de Catalunya
- **A altres instruments de planificació mes genèrics o detallats (Art. 13.4 ).**
- A través del **Sistema d'Informació** i vigilància de l'estat dels Espais Agraris



# La informació de sòls a la Llei (1)

## Capítol IV. Sistema d'informació dels espais agraris i instruments de seguiment i protecció

Art 13 . Sistema d'informació dels espais agraris

Art. 13.2.:

- Caracteritzar... mapa de sòls a escala 1:25.000, d'acord amb les funcions del ICGC.

# La informació de sòls a la Llei (2)

Art. 13.2.(cont.)

- Elaborar el catàleg de sòls i dels EA en risc de degradació.
- Conèixer l'evolució de l'estat dels EA al llarg del temps
- Catalogar els EA segons els valors... (bàsicament dels sòls)
- Aportar als agents públics i privats informació de sòls necessària per a la preservació, gestió i usos adequats



Catalunya  
Departament d'Agricultura,  
Ramaderia, Pesca i Alimentació

## La informació de sòls a la Llei (3)

Art. 13.2.(cont.)

- Art. 13.3: El sistema d'informació dels EA ha de permetre:

– **Controlar l'estat dels espais agraris**



## La informació de sòls a la llei (4)

Art. 15:

- Pla de **seguiment triennal de l'estat dels EA**
  - Prioritats territorials, tenint en compte qualitat i risc de degradació.
  - Abast de les activitats de mostreig i analítiques a fer.
  - Pressupost
  - Coordinar i, si s'escau, executar les actuacions previstes

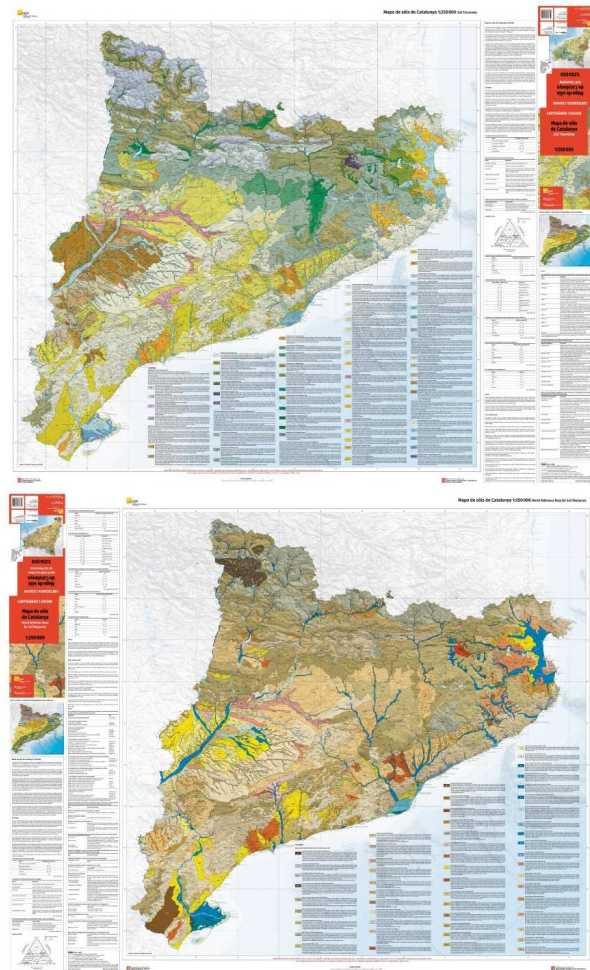


# El paper del Mapa de Sòls 1/250.000 a la Llei i al seu Sistema d'Informació

- Peça fonamental del Sistema d'informació que permet:
  - Tenir una visió global del capital sòl a Catalunya, la seva distribució, quantificació i estat. Base del Pla Territorial Agrari
  - Endreçar espacialment l'ingent (però insuficient encara) informació de sòls existent i la nova .
  - Planificar adequadament l'obtenció de la nova informació que es necessita.

## A manera de conclusió (1)

- La voluntat de la Llei de **protegir** els sòls es clara i explícita
- Una adequada aplicació de la Llei requereix una gran quantitat d'informació de sòls. No només característiques (**estàtic**), sinó també evolució (**dinàmic**).
- El Mapa de Sòls 1/250.000 representa una **fitxa clau** en l'obtenció de la informació de sòls que es necessita per a **planificar i gestionar el país**.
- El Mapa de Sòls 1/250.000 es la **peça bàsica** del Sistema d'Informació de la Llei i permet endreçar la informació existent i planificar l'obtenció de nova



## A manera de conclusió (2)

- El 1/250.000 te un gran **potencial immediat** (Pla Territorial Sectorial Agrari, Mapa de carboni als sòls de Catalunya per la lluita contra el canvi climàtic, àrees degradades o en risc,...)
- **El Mapa de Sòls 1/250.000 representa una fita bàsica...** No hem de perdre de vista però que ens cal molta més informació de sòls (de diferent tipus, escala espacial i temporal,..) per aplicar la Llei i gestionar adequadament els sòls i els espais agraris.



## **A manera de conclusió (3)**

- L'obtenció de nova informació i la seva integració al Sistema de informació de sòls es veurà molt afavorida pel 1/250.000. L'aplicació de les tècniques del Digital Soil Mapping(DSM) es veurà molt afavorida i permetrà desenvolupar tot el seu potencial

**Dels sòls son paisatges i objectes tridimensionals al DSM (que també)**

## **Reconeixement i constatació**

 Generalitat de Catalunya  
Departament d'Agricultura,  
Ramaderia, Pesca i Alimentació



Generalitat de Catalunya  
**Departament d'Agricultura,  
Ramaderia, Pesca i Alimentació**