

<http://www.icc.cat/cat/Home-ICC/Publicacions/Material-promocional>

Cada any, des de 1987, l'Institut difón un mapa del fons de la Cartoteca de Catalunya per a donar a conèixer el seu fons de cartografia antiga.

El Calendari de 2015 reproduïx el mapa del projecte de divisió administrativa de 1919, elaborat pel Servei del Mapa Geogràfic de Catalunya.

Aquest mapa fou encarregat per Josep Puig i Cadafalch el 7 de novembre de 1918 al Servei de Mapa Geogràfic de la Mancomunitat de Catalunya. L'encàrrec feia referència a l'establiment d'una divisió "fonamentada sobre les antigues comarques naturals i històriques, determinades per Mn. Norbert Font i Sagué en el seu treball presentat als Jocs Florals de 1897, i tenint en compte els factors geogràfics i circumstàncies de l'època actual". El mapa fou presentat a la reunió del Consell Permanent, el 20 de gener de 1919, una setmana abans de l'aprovació d'un projecte d'estatut d'autonomia.

El Calendari de 2015 us el podeu descarregar del web de l'ICGC en els formats PDF i JPG. La novetat que presenta és que, tot i que es mantenen les mides (en mida real -44,5 cm x 68,5 cm-, en A3 i en A4), aquest és muntat en horitzontal (no en vertical com és tradició) i així adaptar-nos al format del mapa original.



Aquest full és una publicació gratuïta disponible en català i castellà.

Anys 2 / Febrer 2015 / Número 3

Seu de l'Institut Cartogràfic i Geològic de Catalunya  
Parc de Montjuïc / E-08038 Barcelona  
Teléfono (+34) 93 567 15 00 / Telefax 93 567 15 67  
E-mail: esther.muns@icgc.cat

Centre d'atenció a l'usuari  
Parc de Montjuïc / E-08038 Barcelona  
Teléfono (+34) 93 567 15 90 / Telefax 93 567 15 67

© Institut Cartogràfic i Geològic de Catalunya  
<http://www.icgc.cat>

## Acte inaugural de l'Any Internacional dels Sòls

Dijous, 15 de gener, el director de l'ICGC va participar en l'acte inaugural de l'Any Internacional dels Sòls, que va tenir lloc a la sala d'actes de l'Escola Tècnica Superior d'Enginyeria Agrària de la Universitat de Lleida (UdL), organitzat per la delegació territorial a Catalunya de la Sociedad Española de la Ciencia del Suelo (SECS).

El vicepresident de l'Associació Internacional per a la Conservació del Sòl i l'Aigua, Dr. Idefons Pla, va pronunciar la conferència inaugural "El repte de l'Any Internacional dels Sòls: de la ciència a la presa de decisions".

El director de l'ICGC va explicar les activitats que l'Institut desenvolupa en l'àmbit del sòl i la seva protecció, posant especial èmfasi en el programa de cartografia de sòls, que constitueix el nucli del Geotrell IV (Mapa de sòls de Catalunya a escala 1:25 000), com a principal estratègia per a generar, emmagatzemar i processar la informació edafològica de Catalunya de forma que pugui ser fàcilment

consultada per les administracions i la societat en general.

El president de la Diputació de Lleida, Sr. Joan Reñé, va inaugurar l'exposició itinerant "Els sòls i la biodiversitat forestal" i l'alcalde de Lleida, Dr. Àngel Ros, va descobrir l'estela commemorativa.

També van intervenir el president de la SECS, Dr. Jaume Porta; el coordinador de la Secció de Sòls de la Institució Catalana d'Estudis Agraris (filial de l'Institut d'Estudis Catalans), Dr. Josep Maria Alcañiz; el director de l'Escola Tècnica Superior d'Enginyeria Agrària de la UdL, Dr. Narciso Pastor, i el rector de la UdL, Dr. Roberto Fernández.



## MapICC, navegació per a Android

MapICC permet la visualització de la cartografia de l'ICGC, amb o sense connexió de dades, en dispositius Android (mòbils i tauletes).

Aquesta APP nadiua es basa en un visor de cartografia de base i d'imatge aèria de Catalunya i proporciona interactivitat amb la visualització de geoserveis externs.

L'actual versió té les funcionalitats següents:

- Moviment espacial pel mapa, amb zoom fins a escala 1:5 000.
- Visualització del mapa topogràfic o de l'ortofotomapa.
- Obtenció del posicionament per GPS.
- Possibilitat de descàrrega de zones d'interès per a la seva visualització offline.
- Cercador de llocs basat en la toponímia oficial fent ús del geocodificador de l'ICGC.
- Possibilitat de visualització de la capa de sòls i la capa de cadas-

- tre (només amb connexió de dades).
- Càrrega i visualització de fitxers KML públics.
- Obtenció de la traça en GPS a partir de fitxers GPX continguts en la memòria del dispositiu mòbil.

Perquè el MapCC funcioni correctament, l'Android ha de tenir una versió 2.3.3 o superior i una grandària de 25 MB.

Per saber com instal·lar l'aplicatiu a l'Android, consulteu: <http://www.icc.cat/cat/Home-ICC/Geoinformacio-digital/ICGC-mobil>



## Projecte iCOAST

Una part important de la costa mediterrània europea té limitada la seva capacitat per fer front a perills ambientals, físics i hidrometeorològics a causa de la presència de passeigs marítims, edificis, carreteres, vies fèrries, etc. En molts casos, l'ocupació del domini costaner es basava en el supòsit que la franja costanera es mantenia estable. Aquesta idea es veia reforçada per un tranquil estat de la mar durant la major part de l'any i donava lloc a una falsa percepció de seguretat a la nostra societat. No obstant això, cal tenir ben present que no són rars els estats de la mar amb onades altes i que, quan s'as-socien amb un nivell de marea alta, poden causar danys significatius.

A partir dels avenços en eines numèriques de càlcul que possibiliten dur a terme prediccions morfodinàmiques (fluxos d'aigua i sediments), el projecte iCoast pretén desenvolupar el sistema d'alerta primerenca per pronosticar tempestes costaneres i ser una eina per ajudar en les tasques de decisió dels responsables de planejament i gestió.

**ELS PRINCIPALS ELEMENTS A TENIR EN COMPTE PER ICOAST SÓN LES PLATGES URBANES, DEFENSES COSTANERES I INFRAESTRUCTURES, QUE SÓN ELS LLOCS ON ES PRODUEIXEN LA MAJORIA DE VÍCTIMES**

El projecte iCOAST, cofinançat pel Directorate General Humanitarian Aid and Civil Protection de la Comissió Europea, compta amb la participació de la Direcció General de Protecció Civil, el Centre Internacional d'Investigació dels Recursos



Costaners de la Universitat Politècnica de Catalunya, el Servei Meteorològic de Catalunya i l'Institut Cartogràfic i Geològic de Catalunya.

Dimarts 18 de novembre, es va celebrar al Departament d'Interior la jornada europea "Conviure amb el mar: Què estem fent al litoral?", on es va valorar la darrera campanya de platges com a exercici d'intercanvi d'experiències i impressions entre les institucions implicades amb la voluntat de millora per a futures campanyes.

Per a saber més del projecte:  
ICGC: <http://www.icgc.cat/web/ca/icoast.html>  
Web oficial del projecte: <http://www.icoast.eu/>

## El mapa geotècnic a Internet

[http://www.icgc.cat/web/ca/engeolgeot\\_mapageotecnicbarcelona.html](http://www.icgc.cat/web/ca/engeolgeot_mapageotecnicbarcelona.html)

S'ha posat a l'abast del ciutadà, a través d'Internet, el *Mapa geotècnic de Barcelona* en CD-Rom, publicat el 2000 per l'ICC i Bosch & Ventayol Geo-serveis, i que compta amb la col·laboració de la Direcció General d'Actuacions Concertades, d'Arquitectura i Habitatge del DPTOP i de RSE Aplicaciones Territoriales SA.

El producte facilita, tant per l'escala de treball com per la informació que conté, situar cada nou projecte construc-

tiu dins el seu marc geotècnic. El seu objectiu és, doncs, proporcionar una primera visió geotècnica del terreny on es planteja cada obra tenint en compte, però, que no pretén, ni pot fer-ho, substituir el reconeixement concret que cal fer en cada un dels projectes.

L'àrea que recobreix va des de la desembocadura del Llobregat i la plana litoral del nord-est del Besòs fins a la serra de Collserola.

És format per una memòria, mapes i un conjunt de columnes dels 80 sondatges més representatius.



# Premi Ex Aequo del concurs Ciencia en Acción

[http://www.cienciaenaccion.org/es/2014/noticia/70\\_acta-del-jurado-de-la-xv-edicion-de-ciencia-en-accion.html](http://www.cienciaenaccion.org/es/2014/noticia/70_acta-del-jurado-de-la-xv-edicion-de-ciencia-en-accion.html)

L'ICGC ha estat guardonat amb el Primer Premi Ex Aequo del concurs Ciencia en Acción, en la modalitat "Laboratori de Geologia", amb el treball *Prevenir las catástrofes! Simulando la gestión de los riesgos naturales*.

La proposta ha estat liderada per la Dra. Marta González, de l'ICGC, en col·laboració amb altres investigadors: Pedro Alfaro, del Departamento de Ciencias de la Tierra y del Medio Ambiente de la Universidad de Alicante; David Brusi, del Departament de Ciències Ambientals/GEOCAMB de la Universitat de Girona i Amelia Calonge, de la Facultat de Educació de la Universidad de Alcalá de Henares.

Aquest treball ofereix un marc teòric i suggereix activitats didàctiques per a l'aula sobre com gestionar els riscos naturals de forma eficient, amb l'objectiu de posar en valor i treure el màxim profit d'un recurs lliure i gratuït existent a la xarxa.

**EL GUARDÓ HA ESTAT CONCEDIT PEL JURAT PER "LA CAPACITAT DE TRANSMETRE LA NECESSITAT D'ENTENDRE LES CATÀSTROFES I AVALUAR TOTS ELS PARÀMETRES QUE INTERVENEN A FI DE PREVENIR I EVITAR PÈRDUES HUMANES I MATERIALS"**

L'activitat s'ha enfocat per treballar la part més preventiva dels riscos naturals, sense deixar de costat el fenomen natural, ja

que entendre el mecanisme que el produeix ajuda a gestionar-lo de forma adequada. Guanyar la partida significa, d'una banda, comprendre que no es pot impedir que es produeixin inundacions, terratrèmols, tsunamis, huracans i altres fenòmens naturals. I per una altra, que aquest fet fa que les úniques estratègies possibles per reduir els seus efectes i protegir-nos d'ells siguin a través de la prevenció, de la mitigació i de la preparació davant els riscos.

El concurs, que va tenir lloc l'octubre de 2014 al CosmoCaixa de Barcelona, era dirigit a estudiants, professors, investigadors i divulgadors de la comunitat científica, en qualsevol de les seves disciplines. Es tracta d'una iniciativa del Consejo Superior de Investigaciones Científicas, l'Instituto de Ciencias Matemáticas, la Real Sociedad Española de Física, la Real Sociedad Española de Química, la Sociedad Española de Bioquímica y Biología Molecular, la Sociedad Geológica de España i la Universidad Nacional de Educación a Distancia.



# CARTOCAT: Geoportal de mapes antics de Catalunya

<http://catalegidec.icc.cat/SDIExplorer/cercaCatalog.jsp>

CARTOCAT és un portal que permet cercar mapes antics digitalitzats i georeferenciats de diverses col·leccions públiques catalanes.

CARTOCAT és una iniciativa de l'Institut Cartogràfic i Geològic de Catalunya juntament amb la Biblioteca de Catalunya i l'Àrea de Biblioteques, Informació i Documentació del Consorci de Serveis Universitaris de Catalunya (CSUC).

Aquest geoportal permet fer cerques gràfiques i/o per línia de temps i, un cop escollit el mapa, es redirigeix l'usuari cap a la pàgina del catàleg propi on el podrà visualitzar i descarregar segons els permisos de cada institució.

Per als mapes que es trobin georeferenciats, l'usuari pot passar a visualitzar-los directament damunt un mapa actual. El geoportal es basa en un estàndard IDE (Infraestructura de Dades Espacials) i és muntat damunt del catàleg IDEC a partir del qual també podeu accedir a les cerques.

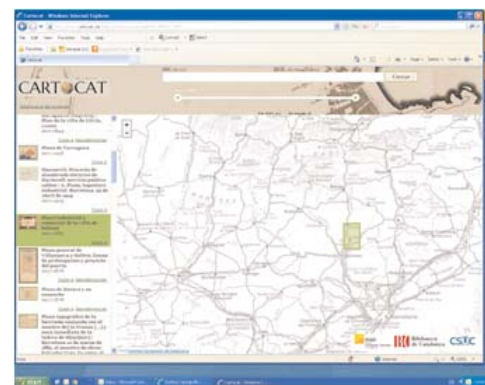
L'abril de 2014 CARTOCAT agrupava 3 387 mapes antics, dels quals 295 eren georeferenciats.

## Col·leccions que s'hi poden trobar

- Biblioteca de Catalunya (955 mapes) <http://mdc.cbuc.cat/cdm/landingpage/collection/mapesBC>

- Biblioteca Museu Víctor Balaguer (55 mapes) <http://mdc.cbuc.cat/cdm/landingpage/collection/mapesBMVB>
- Centre Excursionista de Catalunya (655 mapes) <http://mdc.cbuc.cat/cdm/landingpage/collection/mapesCEC>
- Institut Cartogràfic i Geològic de Catalunya (1722 mapes) <http://cartotecadigital.icc.cat/cdm/>

Si hi voleu participar o teniu alguna qüestió, contacteu amb la Cartoteca de l'ICGC: [cartoteca@icgc.cat](mailto:cartoteca@icgc.cat)



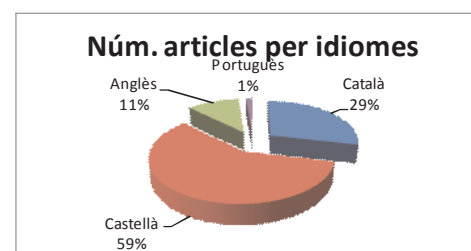
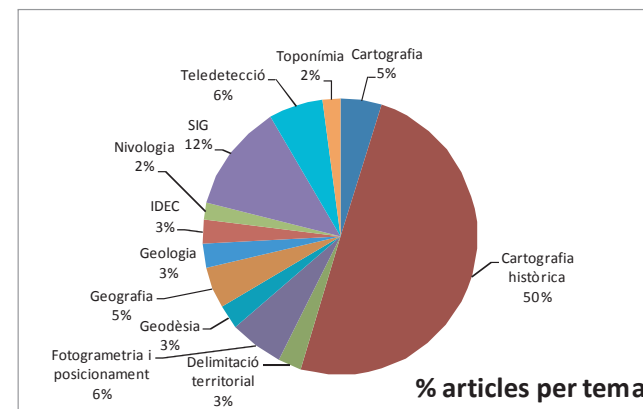
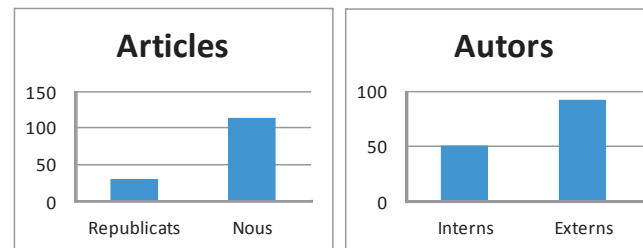
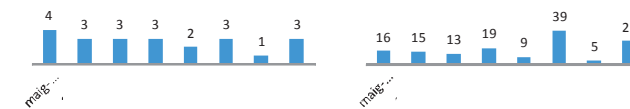
# La Revista Catalana de Geografia en xifres

[www.rcg.cat](http://www.rcg.cat)

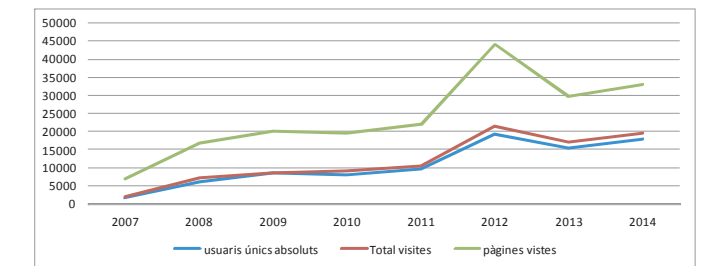
La Revista Catalana de Geografia va ser una iniciativa de la Societat Catalana de Geografia, el 1978, finançada pel seu soci i mecenes Josep Maria Puchades i Benito (primera època: 1913-1982). Amb el traspàs del senyor Puchades, fou adquirida per l'ICC. Des d'aleshores la Revista ha tingut tres èpoques més (segona època: 1985-1993, es publicava dos números l'any a tot color; tercera època: 1994-1996, es va ampliar el seu abast disciplinar, obrint-se cap a totes les ciències de la Terra, amb el nom de TERRA, i la quarta època: 2007-en curs, posant-se al dia de les innovacions tecnològiques, difonent-se per Internet).

Ara, set anys després del primer número publicat via telemàtica, presentem un resum quantitatiu de la seva evolució.

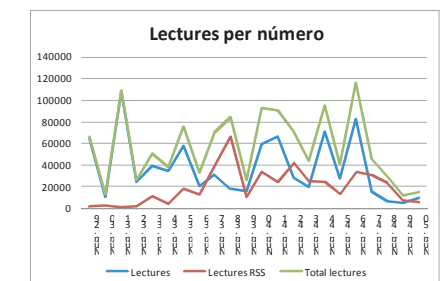
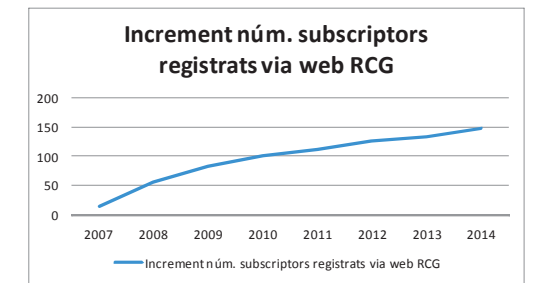
## Dades tècniques



## Dades d'audiència



El 2012 coincideix que es van publicar les aportacions a dues jornades: JIIDE i IBERCATO.



El núm. 31 és format per articles de teledetecció i el núm. 46 per l'IBERCARTO.

## Els 4 articles més llegits:

- Assimilation of hyperspectral data into crop growth models: Precision farming application for maize in Catalonia, Kurz, F. Martínez, L. Palà, V. Arbiol, R. Villar, P. Calvet, F. Villar, P. Calvet, F. 90 372 lectures - Teledetecció
- Integración de Cartoteca Virtuales como herramienta de apoyo en la investigación histórica y social, Fernández Wyttenbach, A. Siabato, W. Moya Hondurilla, I. Dawood Issa, Z. Galindo Alonso, A. Bernabé Poveda, M. A. 70 778 lectures - Cartografia històrica
- Europe's Geology on-line: The IGME 5000, Asch, K. 40 835 lectures - Geologia
- DMC Virtual Image Characterization: Experiences at ICC, Alamús, R. Kornus, W. Talaya, J. 24 944 lectures - Fotogrametria i posicionament

## Despesa externa

