

LLEI DE CREACIÓ DE L'INSTITUT GEOLÒGIC DE CATALUNYA

El Parlament de Catalunya va aprovar, amb la Llei 19/2005, la creació de l'Institut Geològic de Catalunya, adscrit al Departament de Política Territorial i Obres Públiques (DPTOP), amb personalitat jurídica pròpia i plena capacitat d'obrar per a exercir les seves funcions.

Així, doncs, es consolida la geologia de Catalunya: l'any 1874 el canonge Jaume Almera inicià les tasques de docència i investigació en aquesta matèria i, l'any 1884, la Diputació de Barcelona li encomanà la realització d'un mapa geològic dels voltants de Barcelona. El 1916, la Mancomunitat de Catalunya creà el Servei Geològic de Catalunya (SGC) amb la missió de continuar els treballs geològics a tot Catalunya. El Servei va perviure fins al 1925, en què fou suprimit juntament amb la Mancomunitat. Després de la proclamació de la República i l'aprovació de l'Estatut hi hagué intents de crear un institut geològic de Catalunya, però van quedar frustrats per la guerra civil i la dictadura.

Amb aquests antecedents, el 1979 es va crear el SGC per a disposar de l'instrument tècnic en el camp de la geologia i la geotècnica que permetés assolir, en aquests àmbits, un coneixement adequat del sòl i del subsòl per a la seva aplicació a l'obra pública i la política territorial, i per a l'avaluació del risc geològic i l'elaboració de la cartografia geològica. El 1982 assumí les funcions del Servei de Sismologia de Catalunya, creat el 1981, amb l'objectiu de recollir i avaluar les dades de microsismicitat a Catalunya, per a concretar les zones sísmiques i ajudar a la prospecció dels recursos hidrològics, miners i energètics i a resoldre adequadament problemes d'enginyeria.

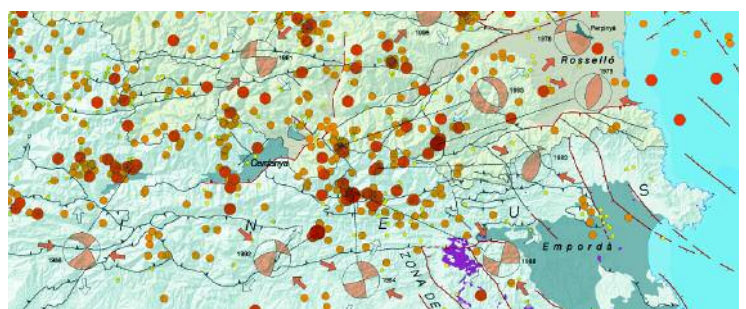
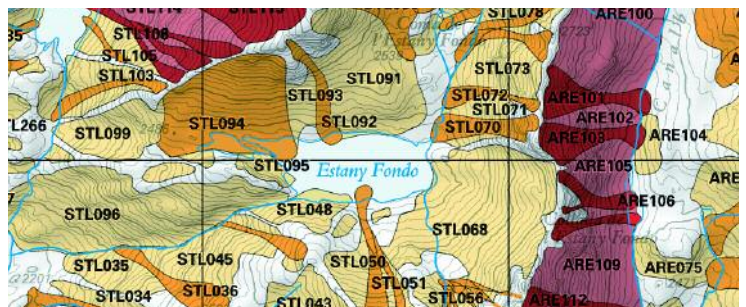
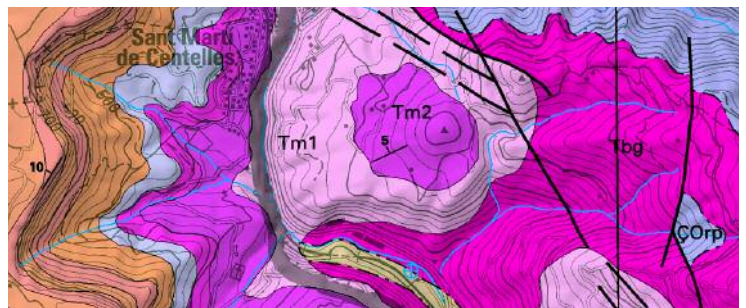
En una primera etapa, el SGC, creat com a servei administratiu sense personalitat jurídica, va exercir les seves funcions, de marcat caràcter tècnic i especialitzat, en benefici tant del sector públic com del privat, adscrit al DPTOP.

El 1997 el SGC es va integrar a l'ICC, però l'alt grau d'especialització que adquireix i la importància que estan assolint els estudis geològics, geotècnics i geofísics en la planificació i l'execució d'obres públiques i d'infraestructura i en l'ordenació territorial fan palesa la necessitat de crear un ens públic, l'Institut Geològic de Catalunya (IGC), amb personalitat jurídica pròpia.

Les funcions del nou IGC se centren fonamentalment en l'estudi, l'assessorament, la investigació i la prevenció del sòl i el subsòl de Catalunya; abastant, el seu camp d'actuació, totes les branques de la geologia (mineralogia, petrologia, estratigrafia, geomorfologia, geoquímica, hidrogeologia...) i també les disciplines que hi estan relacionades: les ciències del sòl i l'edafologia, la geofísica, la sismologia, l'enginyeria geològica i la geotècnica.

Les activitats principals que l'Institut exerceix són, entre moltes altres: elaborar el mapa geològic de Catalunya, a escales diverses, i portar a terme programes de cartografia, bases de dades i sistemes d'informació sobre el sòl i el subsòl; desenvolupar i mantenir la xarxa sísmica; estudiar i avaluar els riscos geològics, inclòs el sísmic i el d'allaus; elaborar i fomentar estudis, treballs i avaluacions en el camp de la geologia i de les ciències que s'hi relacionen; assessorar i prestar assistència tècnica en el camp de la geologia i de les disciplines afins al DPTOP, altres departaments i altres administracions; supervisar, si se sol·licita, estudis geotècnics de terrenys; elaborar estudis sobre el sòl i el subsòl; establir protocols a seguir en l'elaboració dels estudis geològics, geofísics i geotècnics, i facilitar informació aplegada en les bases de dades.

El web de l'Institut Geològic de Catalunya és www.igc.cat



SUMARI

Llei de creació de l'Institut Geològic de Catalunya

Cessió d'uns mapes manuscrits de principis del segle XVIII a la Cartoteca de l'ICC

Inventari georeferenciat de façanes amb tecnologia GEOMOBIL

Delimitació territorial de Catalunya

L'ICC assoleix el certificat del sistema de gestió de la qualitat

Atles comarcal de Catalunya. Pla de l'Estany

Balànç de la distribució de la cartografia digital de l'ICC. Febrer 2003-desembre 2005

Jornada sobre riscos d'inundació i erosió en zones costaneres. Implicació per a la planificació territorial

Aquest full és una publicació gratuïta disponible en català, castellà i anglès.

Any 11 - juny 2006 - Número 26 - ISSN: 1137-2389
Depòsit Legal: B. 39884-1996

 Generalitat de Catalunya
Institut Cartogràfic de Catalunya

CESSIÓ D'UNS MAPES MANUSCRITS DE PRINCIPIS DEL SEGLE XVIII A LA CARTOTECA DE L'ICC

El passat 12 de maig va tenir lloc a l'ICC la donació de 10 mapes i 1 atlas, enquadernats en 11 llibrets en pell, manuscrits pel comte de Darnius de principis del segle XVIII, propietat del Sr. Jaume Mayol i Roca. Aquesta donació formarà part del fons de la Cartoteca de Catalunya.

El primer dels llibres conté:

Mapa general del Principado de Cataluña y Rossellón con las fronteras de Francia, Aragón y Valencia nuevamente aumentada y corregida por el conde de Darnius (18 mapes manuscrits del territori català, enquadernats dins: La gloriosa conquista de Philipo Quinto, por el Conde de Darnius. Libro en diez y ocho mapas particulares que todas juntas componen la provincia de Cataluña, Rosillón, frontera de Francia, Aragón y Valencia) [1716 ca].

Els llibres, de la mateixa data que el llibre anterior [1716 ca], corresponen a 10 corregiments (Barcelona, Girona, Lleida, Manresa, Mataró, Puigcerdà, Tarragona, Tortosa, Vic i Vilafranca). Cada un consta d'un text descriptiu i d'un mapa.

Es tracta d'una documentació única ja que el comte de Darnius descriu les ciutats, pobles i viles que formen part dels corregiments, creats després del Decret de Nova Planta i en fa el mapa de cada un.

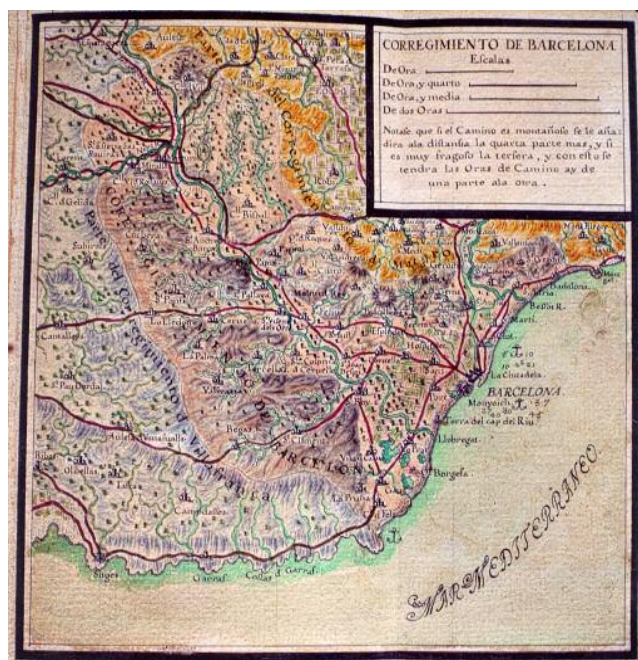
Tant la cartografia del primer volum com els mapes de cada un dels corregiments de la resta de volums són en color i contenen abundant toponímia i un dibuix molt acurat de la xarxa viària.

L'autor, Oleguer de Taverner i d'Ardena, comte de Darnius (ca. 1676-1727) dibuixà diversos mapes de Catalunya en el període de finals de segle XVII i inicis del segle XVIII. Només un, però, s'arribà a editar, concretament l'any 1726.

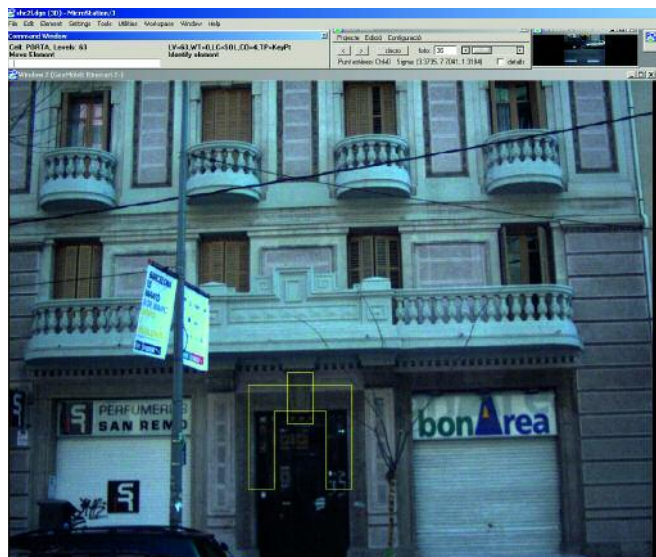
Amb aquesta donació, que van formalitzar el Sr. Jaume Mayol i el director de l'ICC, Sr. Jaume Miranda, els fons de la Cartoteca de Catalunya van reunint documentació no sols d'interès cartogràfic, sinó també de matèries afins, en aquest cas sobre la història de la divisió territorial de Catalunya.

Les aportacions altruistes de persones que, en circumstàncies determinades, han tingut l'oportunitat i la sensibilitat de recuperar documentació única, com la del Sr. Mayol, permeten posar a disposició del públic materials valuosos.

L'ICC expressa públicament el seu agraïment al Sr. Jaume Mayol.



INVENTARI GEOREFERENCIAT DE FAÇANES AMB TECNOLOGIA GEOMOBIL



El desembre de 2005 l'ICC i l'Institut Municipal d'Informàtica (IMI) de l'Ajuntament de Barcelona van signar un conveni per a la realització d'un inventari georeferenciat de les façanes de les plantes baixes de la ciutat de Barcelona amb tecnologia GEOMOBIL.

Aquest inventari ha de servir, a l'IMI, per a multitud d'aplicacions relacionades amb la seva anàlisi i monitorització.

L'inventari recobrirà tots els carrers de la ciutat de Barcelona, amb un nombre total de 3 800 carrers i una longitud total de 1 291,53 km lineals.

Les tasques que l'ICC ha de realitzar consisteixen en la captura d'imatges digitals en color de les façanes de les vies urbanes; orientació de les imatges, obtenció de les coordenades UTC del centre de les imatges i obtenció de la coordenada UTC a 10 metres en la direcció perpendicular a la imatge orientada.

Aquestes imatges, on es recollaran els treballs, formaran una base visual de dades per seccions de 5 m que, associada a una cartografia, serà gestionada per una aplicació informàtica de forma interactiva.

Es preveu la finalització d'aquest projecte el mes de desembre de 2006.

DELIMITACIÓ TERRITORIAL DE CATALUNYA

És responsabilitat de la Comissió de Delimitació Territorial (de la qual el director de l'ICC és membre) l'elaboració del mapa municipal de Catalunya. L'objectiu d'aquest mapa és la determinació dels límits territorials dels termes municipals i de les demarcacions comarcals vigents. Davant l'interès de la Generalitat de Catalunya a donar un impuls definitiu a l'elaboració dels mapes de delimitació de Catalunya, el desembre de 2005 l'ICC i el Departament de Governació i Administracions Públiques (on és adscrita la Comissió) van signar un conveni de col·laboració per tal d'obtenir un coneixement amb detall de la delimitació de cadascun dels municipis i de la seva plasmació sobre cartografia digital. Sota aquest conveni, l'ICC ha de fer els replantejaments topogràfics i representar-los en la Base topogràfica de Catalunya 1:5 000 i en l'ortofoto de Catalunya 1:5 000.



L'ICC ASSOLEIX EL CERTIFICAT DEL SISTEMA DE GESTIÓ DE LA QUALITAT

L'ICC impulsa i potencia un Sistema de Gestió de la Qualitat d'acord amb la Norma ISO 9000 per a la innovació tecnològica, per a la millora continuada de la qualitat dels seus productes i serveis, i per a satisfer les necessitats dels usuaris dels seus productes cartogràfics. Entén que la informació geogràfica de base de Catalunya ha de ser formada per productes sòlids i actualitzats, i que la solidesa és conformada per l'ús apropiat de normes i estàndards que cal que siguin seguits rigorosament per la multiplicitat de productes que integren aquesta informació.

En aquest context, el primer trimestre de 2006 l'ICC ha obtingut la certificació del Sistema de Gestió de Qualitat, d'acord amb la norma ISO9001:2000, en l'àmbit de la producció de la base topogràfica de Catalunya 1:5 000, del mapa topogràfic de Catalunya 1:5 000 i del model digital del terreny.

“EL NOMBRE DE LÍNIAS DE TERME QUE CAL REPLANTEJAR ÉS, APROXIMADAMENT, DE 2 100”

El replantejament topogràfic de les línies de límit municipal comprèn les fases següents: anàlisi i interpretació de l'acta vigent d'atermenament; preparació de les dades dels quaderns topogràfics: verificació i generació de la poligonal; localització de les fites al camp, obtenció de les coordenades de les monumentades; determinació del punt teòric on es localitzen les fites no trobades, càlcul de les seves coordenades, recull i càrrega a la base de dades; traçat de la línia de límit sobre les bases cartogràfiques a escala 1:5 000 de l'ICC, i generació dels documents que componen el replantejament topogràfic.

La duració d'aquest conveni s'ha establert per a un període de 7 anys (2005-2011)

NOVETAT

ATLES COMARCAL DE CATALUNYA. Pla de l'Estany



L'abril de 2006 l'ICC va publicar la 2a edició del volum del Pla de l'Estany corresponent a la col·lecció "Atlas comarcal de Catalunya". Aquesta actualització es presenta en format digital, concretament en suport CD-Rom.

Aquest producte dona una visió descriptiva de la comarca a través d'un recorregut per la seva geografia general, física i humana, i de la seva història. Compta amb més de 90 mapes temàtics, 165 figures i gràfics, 70 fotografies i 30 taules estadístiques. Permet fer cerques per topònim i per paraula clau.

A més de l'actualització de la informació publicada en format paper el novembre de 2002, la novetat més destacable que incorpora aquest nou producte és la possibilitat de connectar-se als GeoServeis en format en ràster (WMS) de l'ICC per a consultar el Mapa topogràfic de Catalunya 1:5 000 i l'ortofotomapa 1:25 000.

El producte, a més de l'assistent d'instal·lació i l'eina d'ajuda incorporats en l'aplicació, adjunta les instruccions de navegació i els requeriments de programari i maquinari adients per a una navegació satisfactòria.

Es tracta d'un producte de divulgació destinat al públic en general, interessat i encuriós, i a la vegada, a un públic estudios i especialitzat, que pot extreure'n noves referències i, sobretot, al món escolar, que el podrà emprar com a base per als seus estudis.



Actualment, l'ICC va endegant el procés de certificació de les condicions mediambientals de l'Institut d'acord amb la norma ISO14001 i treballa en l'ampliació de la certificació de qualitat a altres línies de producció.



BREUS

JORNADA SOBRE RISCOS D'INUNDACIÓ I EROSIÓ EN ZONES COSTANERES. IMPLICACIÓ PER A LA PLANIFICACIÓ TERRITORIAL

El 21 de juny de 2006 es va celebrar, a la seu de l'ICC, la "Jornada sobre riscos d'inundació i erosió en zones costaneres. Implicació per a la planificació territorial", organitzada per l'ICC, el Departament de Política Territorial i Obres Públiques, i el Centre Internacional d'Investigació dels Recursos Costaners.

L'objectiu d'aquesta Jornada era presentar els avanços obtinguts del projecte europeu "FLOODsite" en termes com la probabilitat d'inundació, la quantificació de l'erosió i les seves implicacions en dos casos concrets que s'estan estudiant dins del projecte: les riudes que, de tant en tant, es produeixen sobtadament a la costa del Maresme i la dinàmica costanera que afecta a una zona tan sensible com és el delta de l'Ebre.

A més, en la Jornada es va discutir com es poden quantificar i fer servir per a la planificació territorial i la presa de decisions de gestió del territori conceptes sovint emprats però habitualment mal quantificats. Per exemple, la vulnerabilitat, el risc i, fins i tot, la sostenibilitat.

La inauguració de la Jornada va anar a càrrec del Sr. Oriol Nel·lo i Colom, secretari per a la Planificació Territorial del DPTOP.

Adreces de contacte de l'ICC

Parc de Montjuïc - E-08038 Barcelona - Telèfon 34-93 5671500 - Telefax 93 5671567 - E-mail: estherm@icc.es
 Balmes, 209-211 - E-08006 Barcelona - Telèfon 34-93 218 87 58 - Telefax 93 218 89 59
 Emili Grahit, 10 A - E-17002 Girona - Telèfon 34-972 20 04 93 - Telefax 972 20 04 93
 Doctor Fleming, 19 - E-25006 Lleida - Telèfon 34-973 28 19 30 - Telefax 973 26 10 55 - EADOP

© Institut Cartogràfic de Catalunya

<http://www.icc.es>

BALANÇ DE LA DISTRIBUCIÓ DE LA CARTOGRAFIA DIGITAL DE L'ICC.

Febrer 2003-desembre 2005

En els darrers anys l'ICC ha fet un esforç important per apropar la seva producció cartogràfica al ciutadà. En aquest sentit, el febrer de 2003 es va acordar lliurar gratuïtament la cartografia digital de base i reduir el preu de venda al públic de la Base topogràfica 1:5 000 en format vector en un 50%. A partir de novembre del mateix any els productes en format MrSID es podien descarregar, gratuïtament, des d'Internet.

Aquesta iniciativa es va completar el gener de 2006 amb la distribució gratuïta de la Base topogràfica 1:5 000 en format vector.

L'any 2002 el nombre de comandes va ser baix (1 451) per l'elevat cost que suposava l'adquisició de la cartografia digital. El fet que l'any 2003 (any de la implantació de la distribució gratuïta de la cartografia de base de l'ICC) els centres d'atenció al públic de l'Institut haguessin rebut més comandes de cartografia digital de base que la resta dels anys següents (2003: 4 011; 2004: 3 705; 2005: 2 896) ve donat perquè el 2003 va ser el primer any de la supressió dels preus de venda d'aquests productes, i el descens que es mostra en la seva adquisició a partir de 2004 s'explica per l'augment de les descàrregues d'aquests productes per Internet (autoservei).

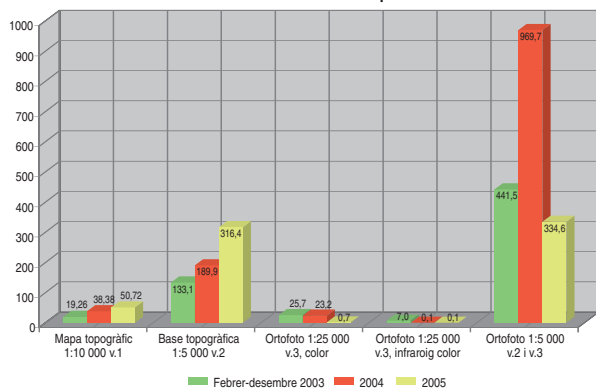
Evolució del nombre de fitxers distribuïts als centres d'atenció al públic (formats de distribució: DGN, DXF, EXPORT, GEOTIFF, MrSID, ASCII)

	2003	2004	2005
Base topogràfica 1:250 000 v.3, vector	64	47	20
Base topogràfica 1:50 000 v.3, vector	385	251	188
Base topogràfica 1:25 000 v.1, ràster	-	-	141
Mapa topogràfic 1:10 000 v.1, ràster	24 888	20 939	18 018
Mapa topogràfic 1:5 000 v.1, vector	3 461	4 774	222
Base topogràfica 1:5 000 v.2, vector	13 581	16 700	9 142
Base topogràfica 1:5 000 v.2, ràster	150 611	115 957	60 038
Ortofoto 1:25 000 v.3, color, ràster	17 311	10 802	2 369
Ortofoto 1:25 000 v.3, infraroig color, ràster	4 173	546	89
Ortofoto 1:5 000 v.2 i v.3, ràster	189 683	153 795	59 965
Límits administratius 1:250 000, vector	50	16	25
Model d'elevacions del terreny (ASCII)	135	76	54
Total	404 342	323 903	150 271

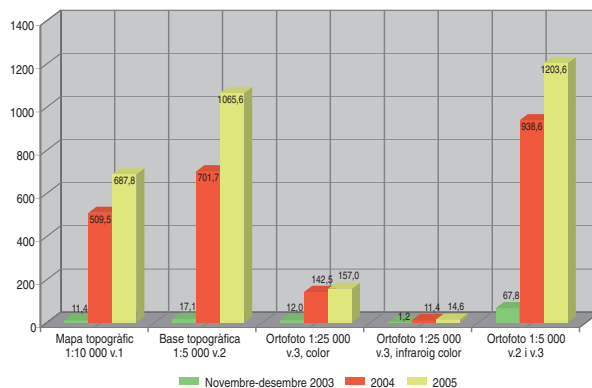
Evolució del nombre de fitxers distribuïts per Internet (format de distribució: MrSID)

	nov.-des. 2003	2004	2005
Base topogràfica 1:25 000 v.1, ràster	-	828	3 787
Mapa topogràfic 1:10 000 v.1, ràster	776	34 779	46 953
Base topogràfica 1:5 000 v.2, ràster	1 460	59 877	90 928
Ortofoto 1:25 000 v.3, color, ràster	2 044	24 325	26 794
Ortofoto 1:25 000 v.3, infraroig color, ràster	202	1 952	2 486
Ortofoto 1:5 000 v.2 i v.3, ràster	6 938	96 106	123 244
Total	11 420	217 867	294 192

Total de GB distribuïts en ràster (MrSID)*
Centres d'atenció al públic



Total de GB distribuïts en ràster (MrSID)*
Internet



* Format de distribució comú tant als centres d'atenció al públic com a Internet.