

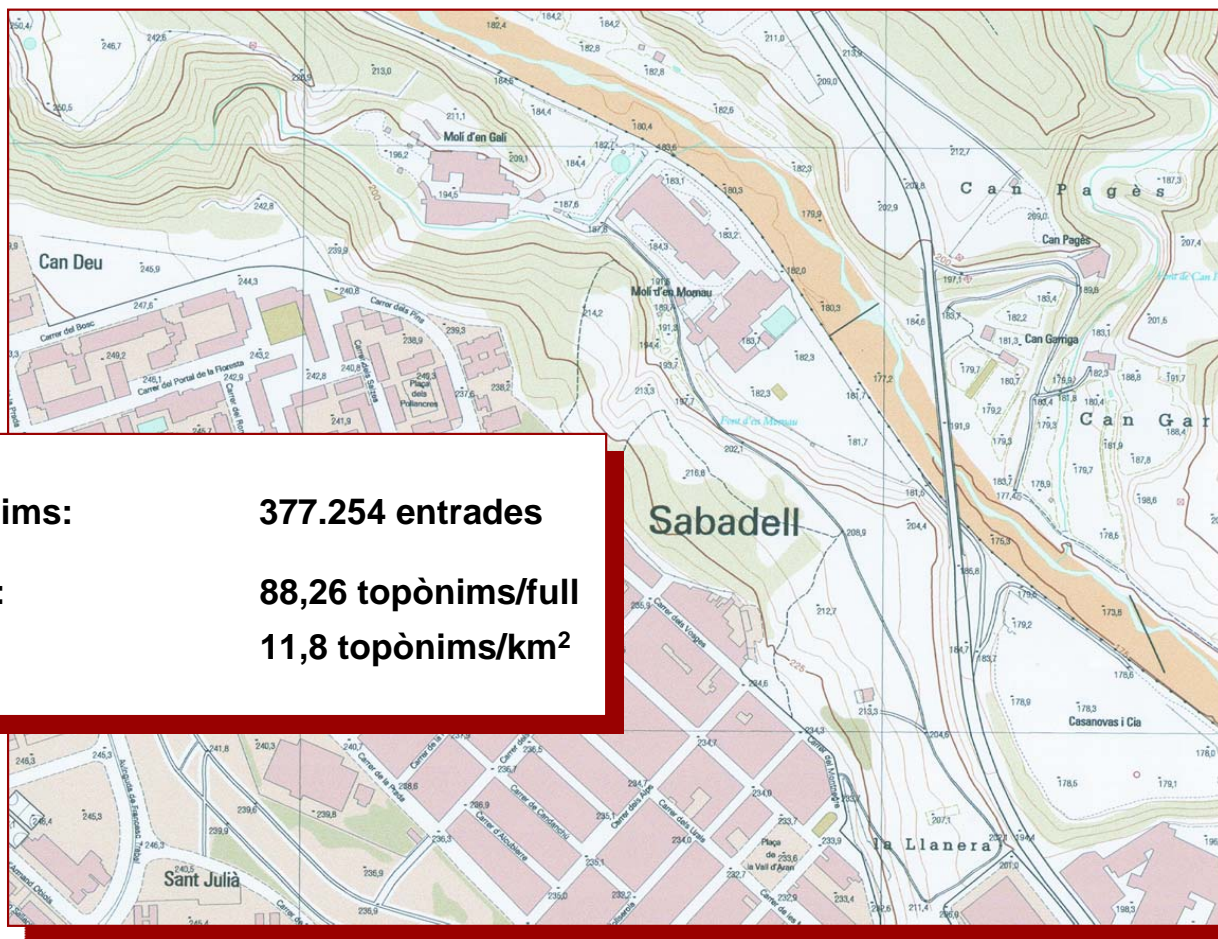
Processos d'actualització de la toponímia a la cartografia 1:5 000 de l'ICC

Assumpta Leonart

Responsable de Formació

Unitat de Teledetecció i Procés d'Imatge

Base toponímica 1:5 000



Nombre total de topònims:

377.254 entrades

Densitat de toponímia:

88,26 topònims/full

11,8 topònims/km²

A la base toponímica 1:5 000 es conserva tota la informació que forma part dels fitxers de toponímia de l'ICC, classificada en tres grups segons l'estat de publicació:

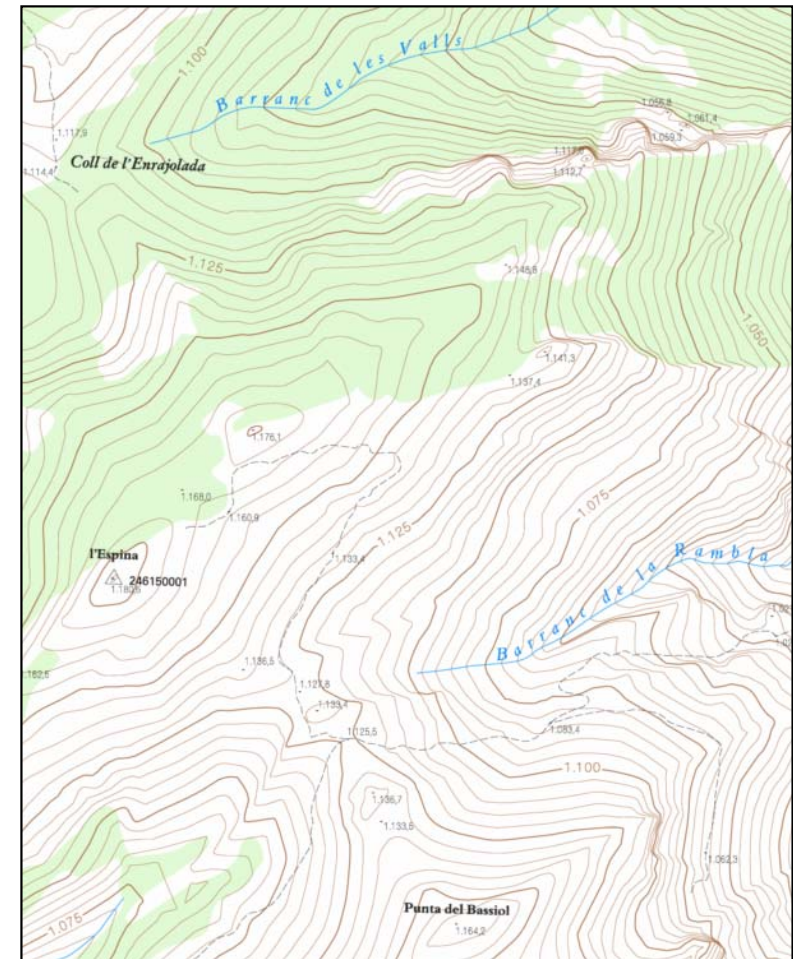
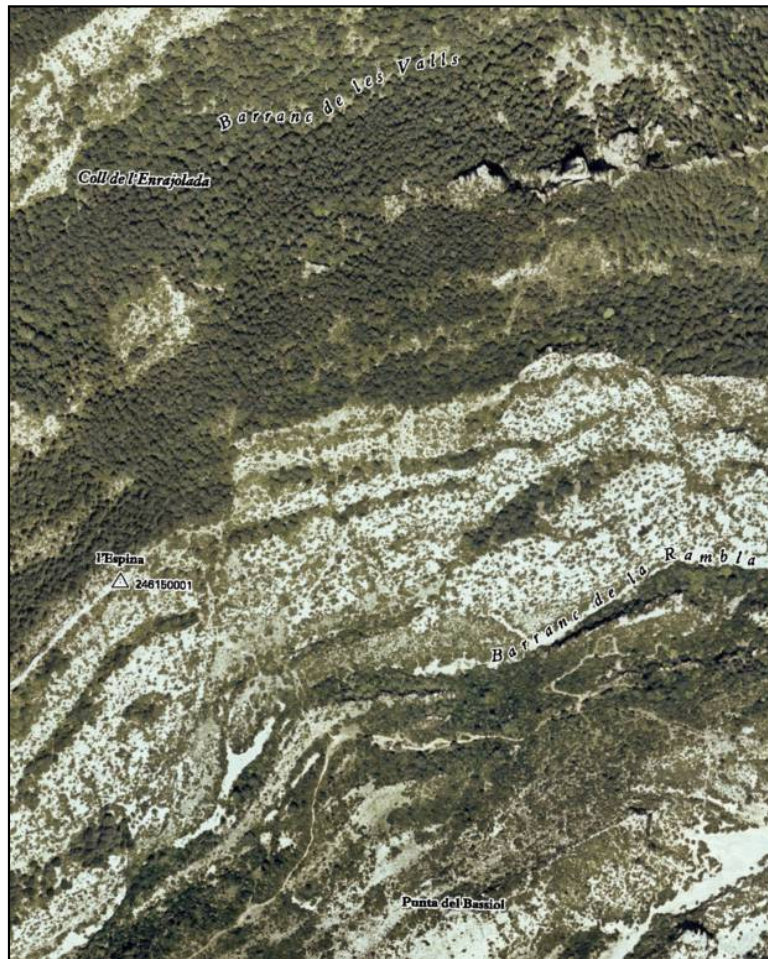
1. Toponímia publicada
2. Toponímia no publicada
3. Toponímia històrica



La base toponímica 1:5 000 s'utilitza

1. Per a la formació dels fulls de cartografia de les sèries 1:5 000 (ortofotomapa, mapa topogràfic).
2. Com a informació de base per a l'obtenció de toponímia per a la cartografia a d'altres escales (→ processos de generalització).

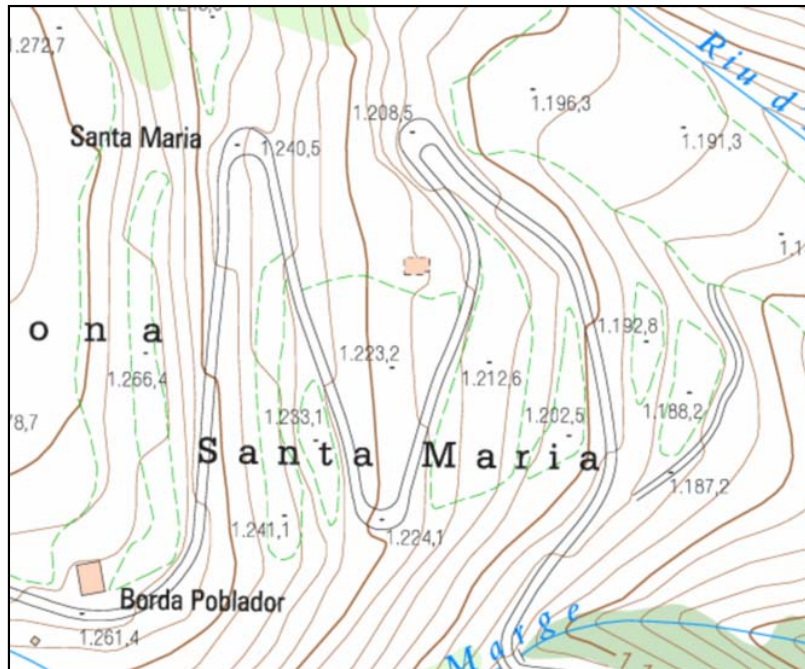
Avantatges de la base topogràfica per a la localització de determinats elements geogràfics

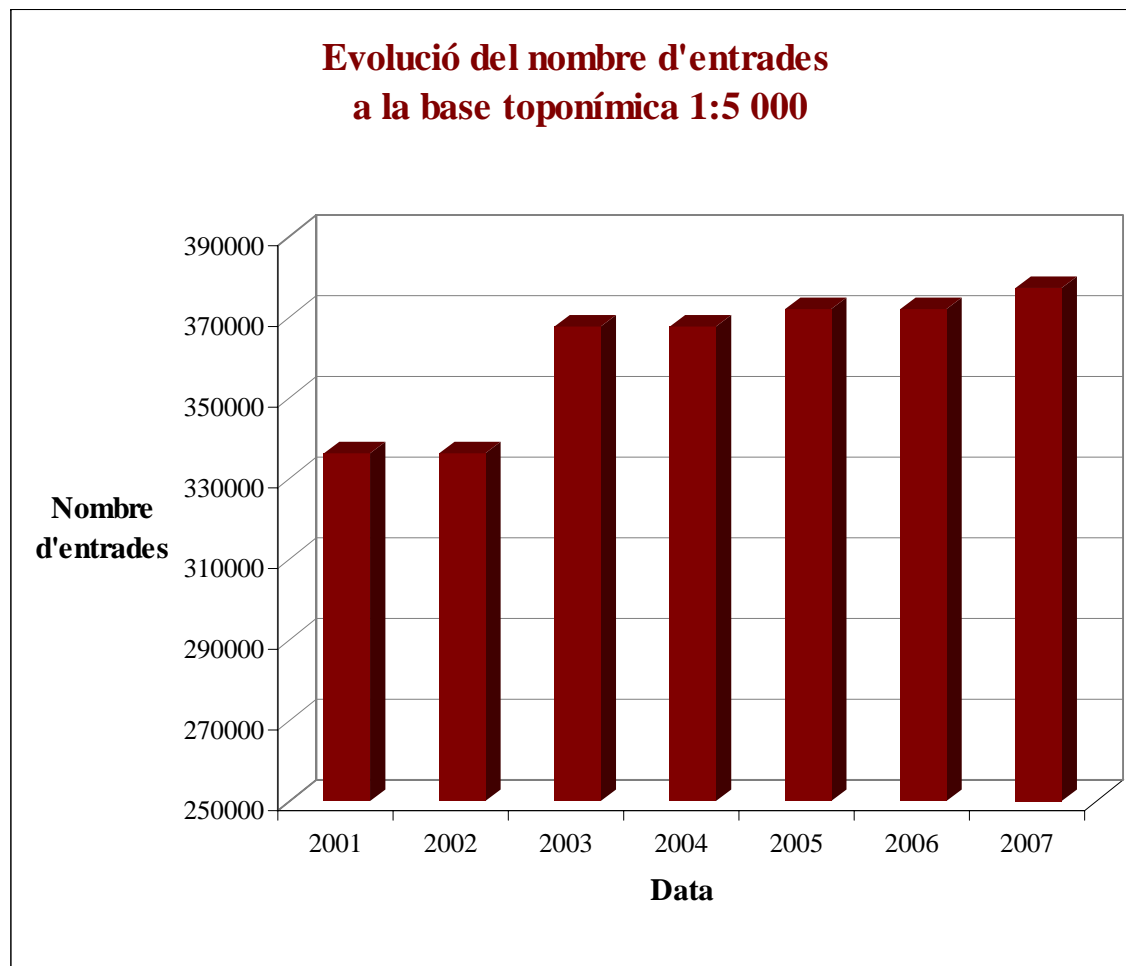


Avantatges de la imatge per a la localització per fotointerpretació de determinats elements geogràfics

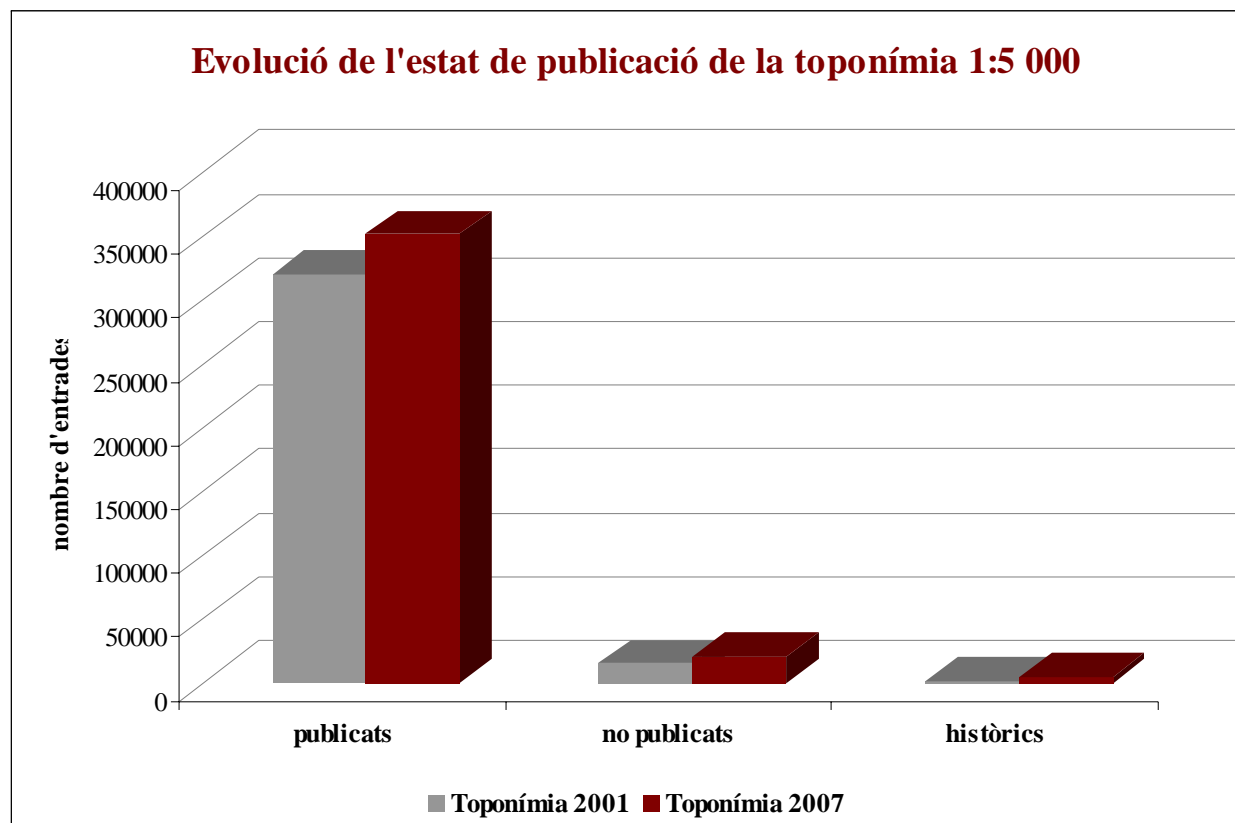


Correcció de la localització d'un element per fotointerpretació



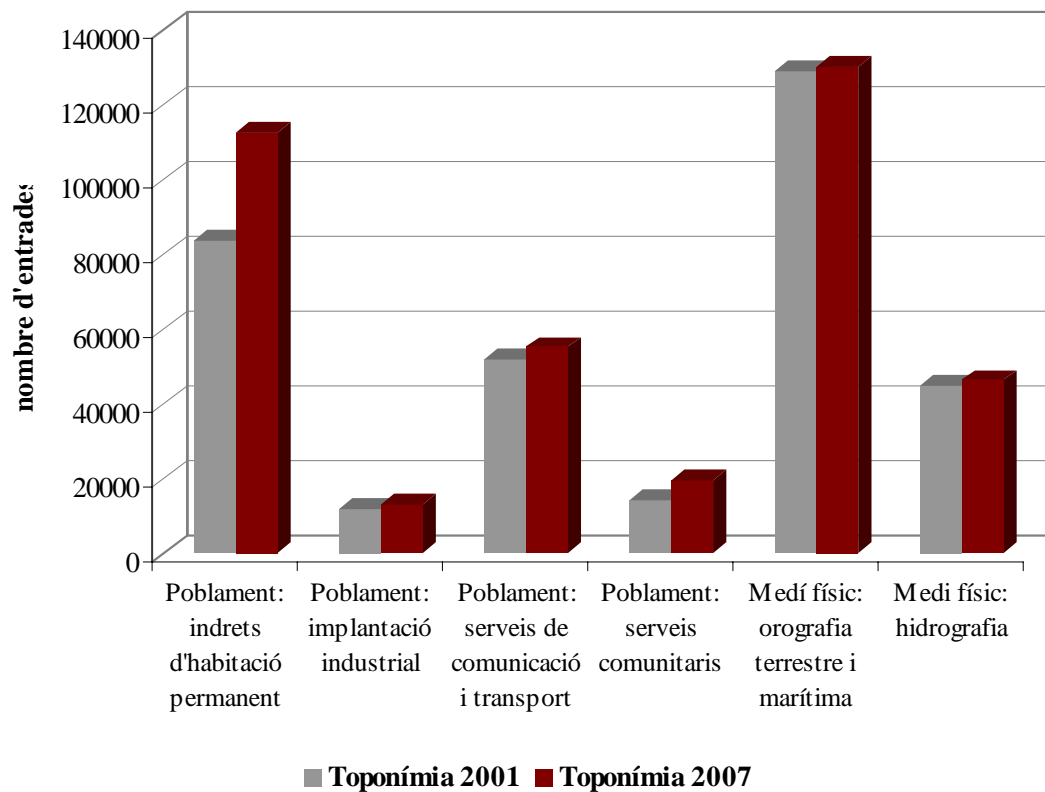


Evolució del nombre de topònims segons l'estat (2001-2007)



Evolució del nombre de topònims per categories geogràfiques (2001-2007)

**Evolució de la distribució de la toponímia 1:5 000 per
grans grups de codis geogràfics**



Contingut

- **Adequació als canvis del territori**
 - Alta de topònims nous
 - Baixa de topònims erronis
 - Pas a estat “no publicat”
 - Pas a estat “històric”

- **Revisió de la coherència en el contingut (criteris de selecció)**
- **Millora qualitativa i temàtica**

Formals

- Incorporació de les formes oficials
- Revisió de la coherència formal (criteris d'escriptura)

Revisió de la informació disponible



Any 1986



Any 2004



Any 1986



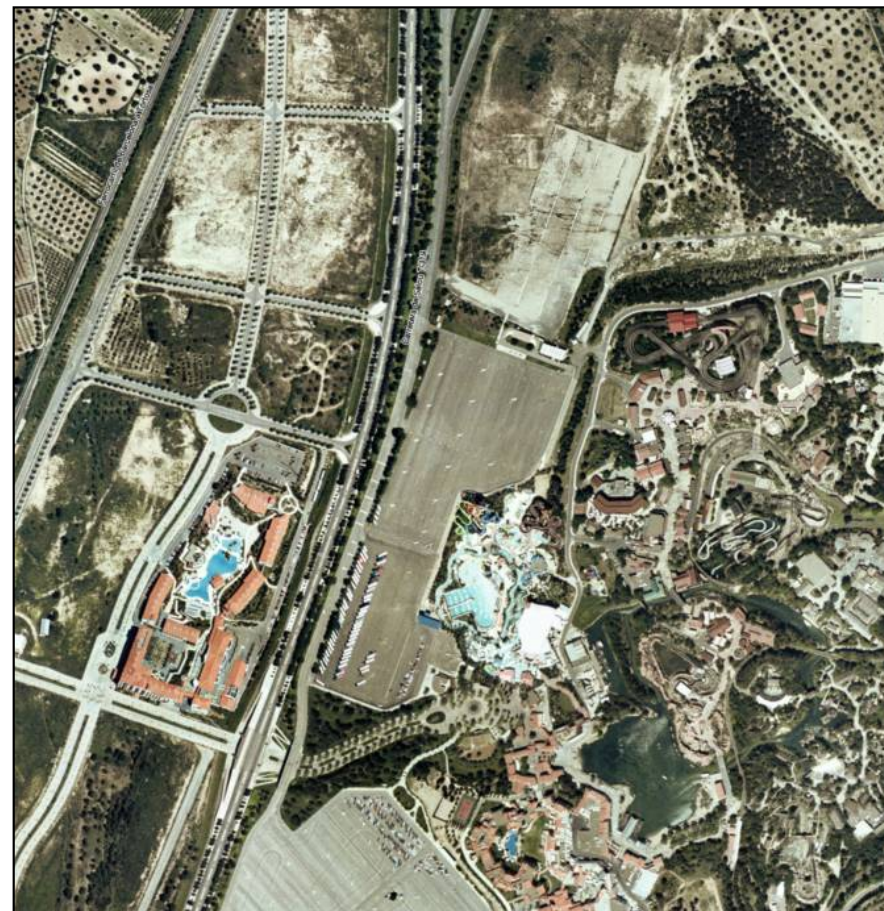
Any 2004



Port Aventura (Salou – Vila-seca)



Any 1983



Any 2004

Queixans (Fontanals de Cerdanya)



Any 1992



Any 2005

Port Olímpic (Barcelona)

Any 2004



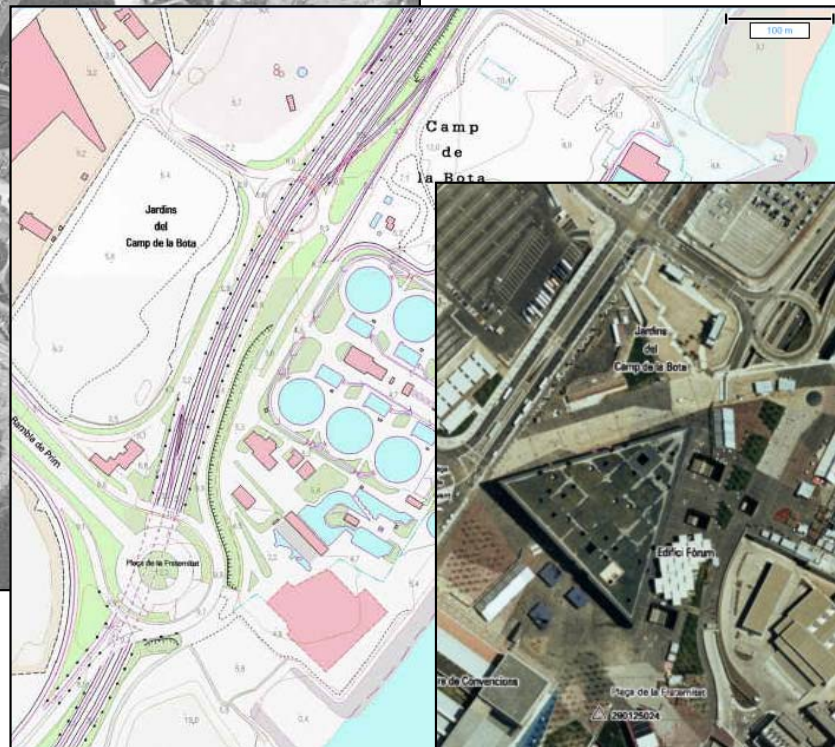
Any 1987



Zona del Fòrum 2004 (Barcelona)



Any 1987



Any 1999



Any 2004

Pantà de la Llosa del Cavall (Guixers-Navès)



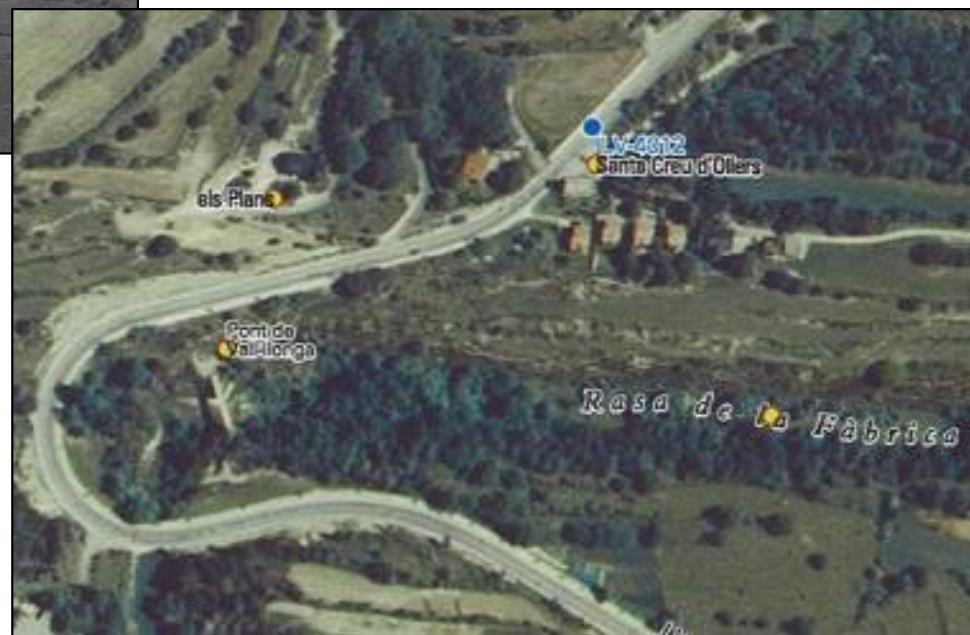
Any 1988



Any 2005



Any 1988



Any 2005



Any 2002



Any 2005

Contingut

- **Adequació als canvis del territori**
 - Alta de topònims nous
 - Baixa de topònims erronis
 - Pas a estat “no publicat”
 - Pas a estat “històric”
- **Revisió de la coherència en el contingut (criteris de selecció)**
- **Millora qualitativa i temàtica**

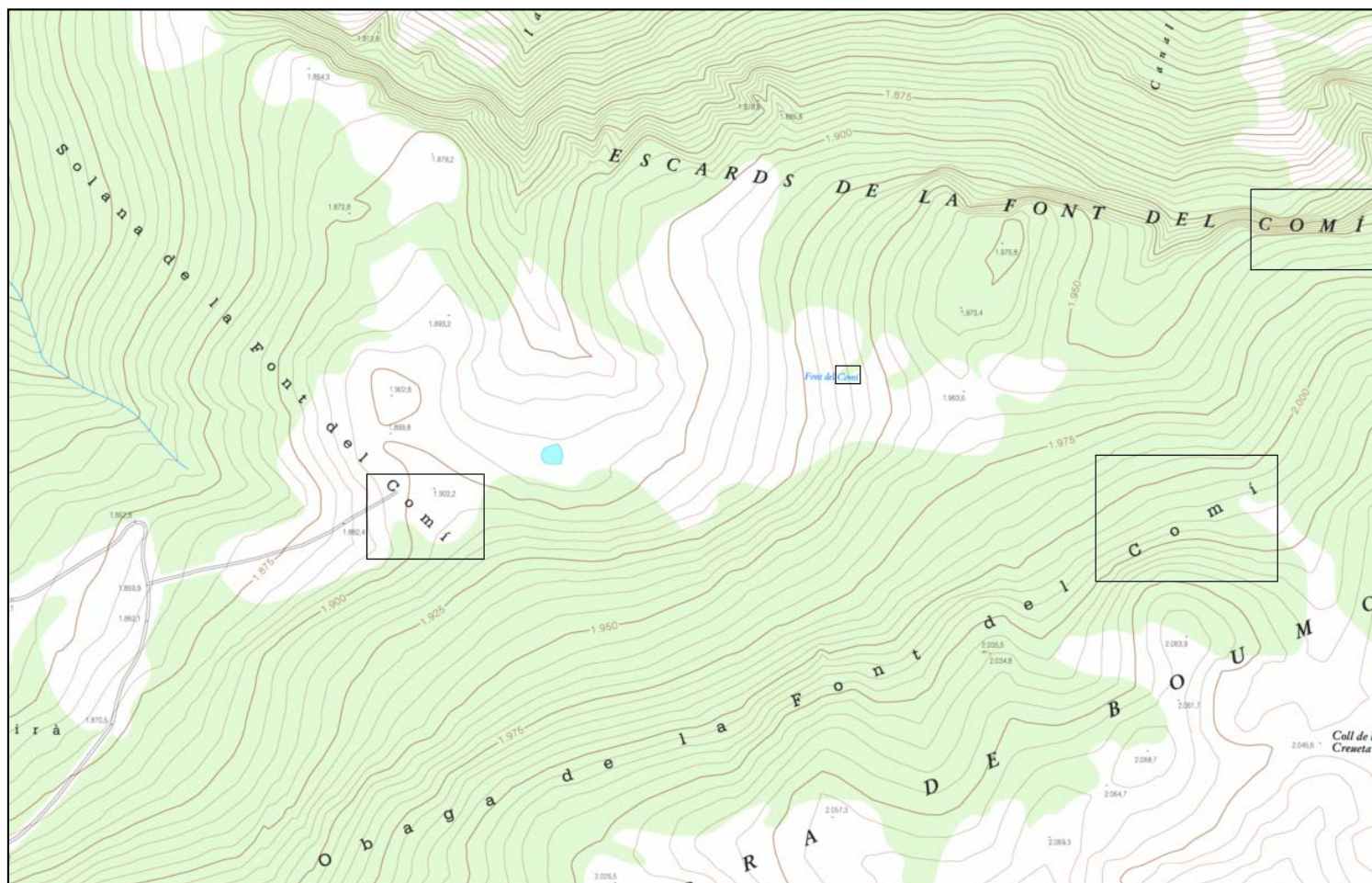
Formals

- **Incorporació de les formes oficials**
- **Revisió de la coherència formal (criteris d'escriptura)**

Revisió de la informació disponible

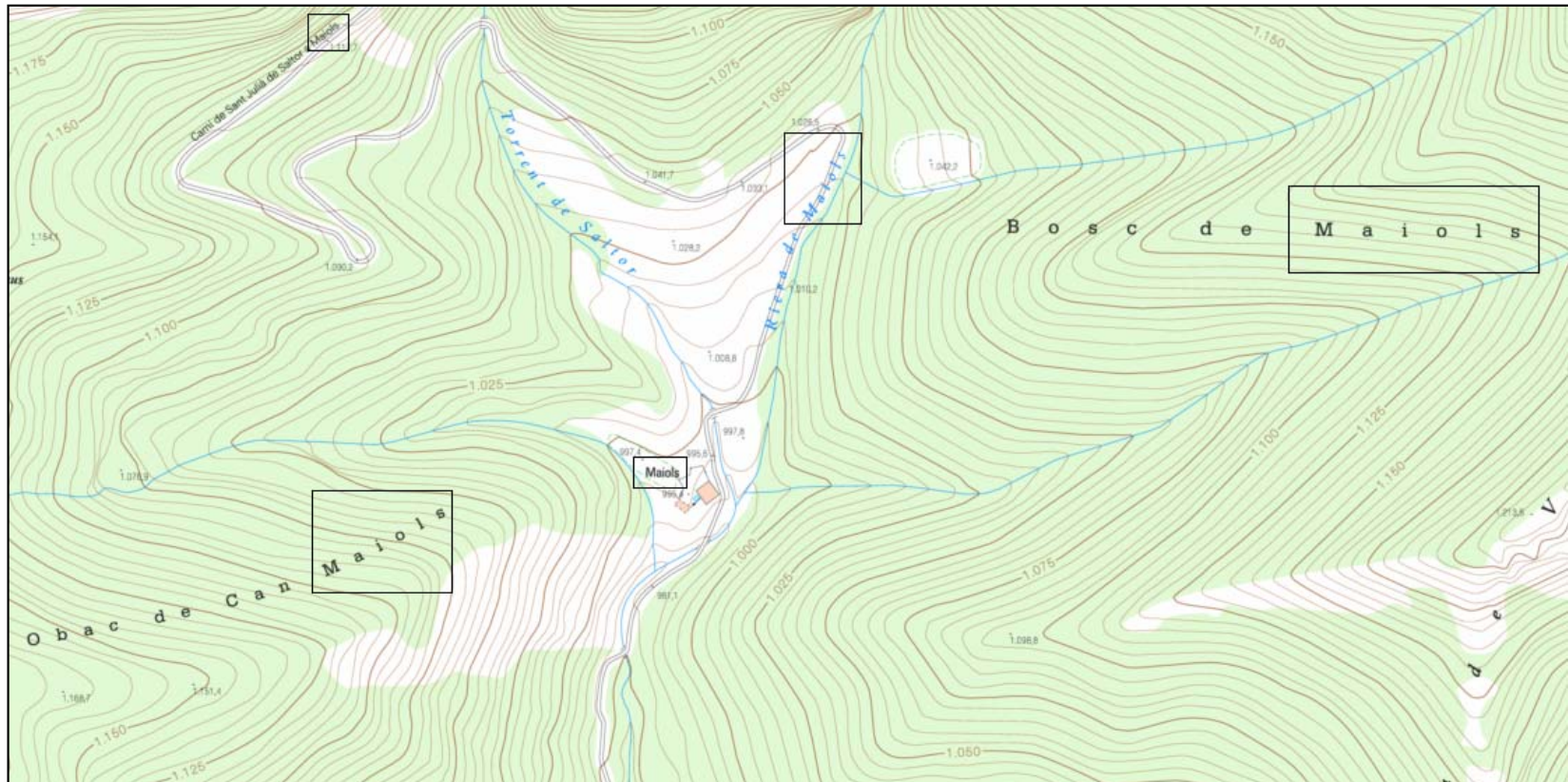
Comí → Camí

Conca de Dalt (Pallars Jussà)



Maiols → Muiols

Ogassa (Ripollès)



Contingut

- Adequació als canvis del territori
 - Alta de topònims nous
 - Baixa de topònims erronis
 - Pas a estat “no publicat”
 - Pas a estat “històric”

- Revisió de la coherència en el contingut (criteris de selecció)
- Millora qualitativa i temàtica

Formals

- Incorporació de les formes oficials
- Revisió de la coherència formal (criteris d'escriptura)

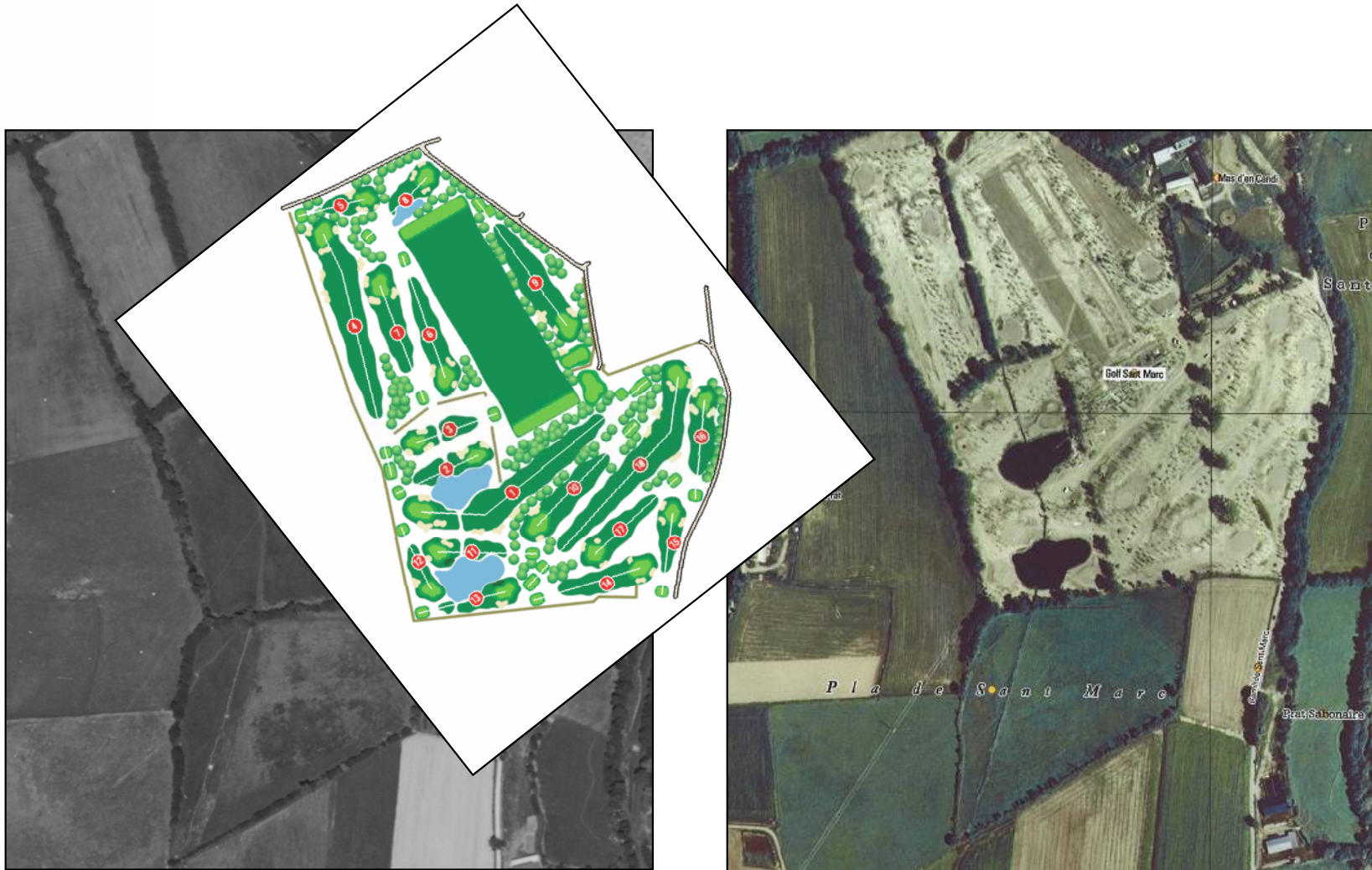
Revisió de la informació disponible

1. Actualització paral·lela a la producció de fulls

- Correccions de localització, grafia, codificacions
- Adequació de la toponímia als canvis del territori

2. Actualització sistemàtica

- Grafia, codificacions/jerarquia, homogeneïtzació de criteris
- Actualització per disponibilitat d'informació temàtica o d'àrea geogràfica concretes



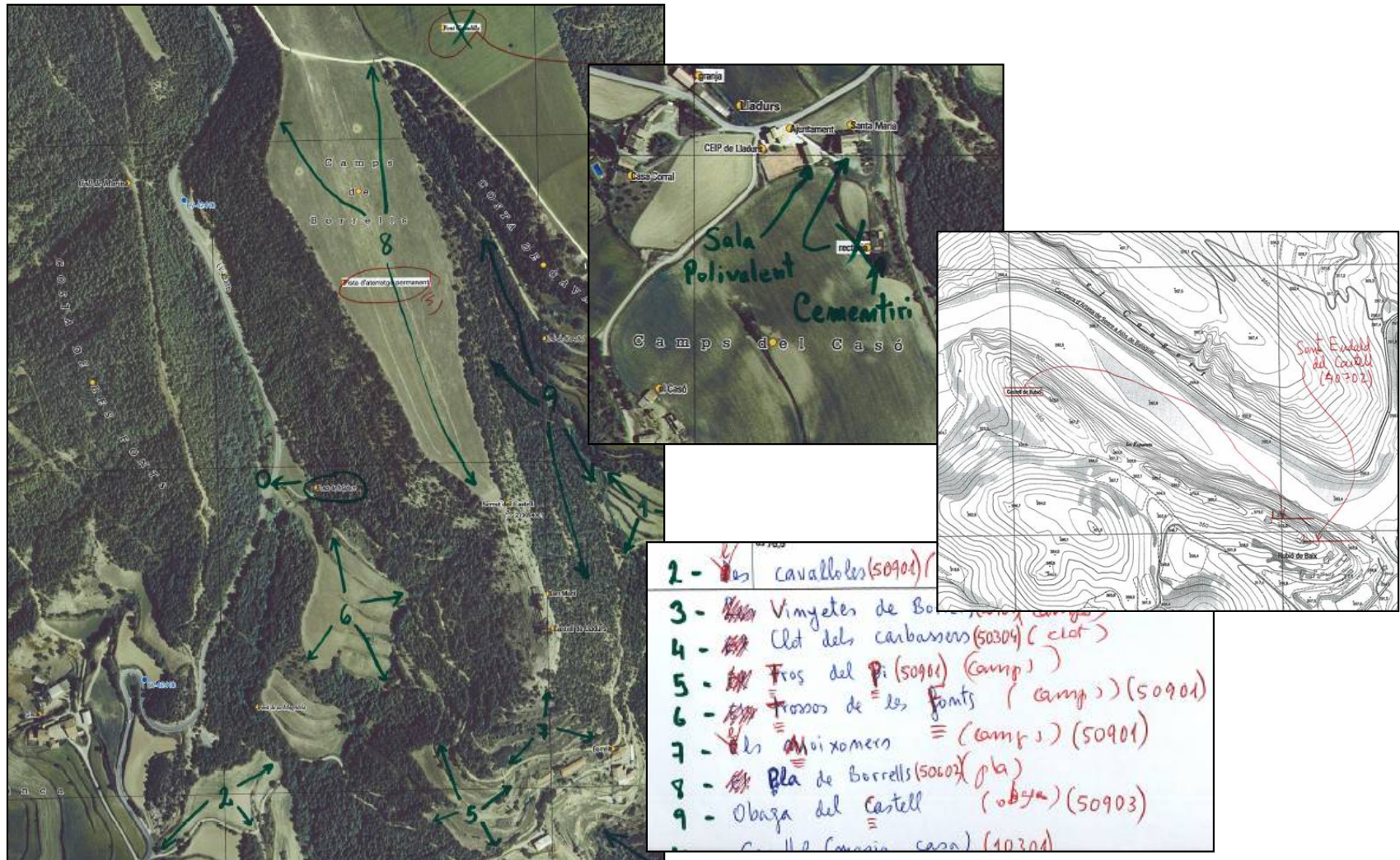
Any 1992

Any 2005

l'Hort Solar (Sant Fost de Campsentelles)



- 1. Aportacions externes: convenis, observacions d'usuaris**
- 2. Informació nova resultant del procés de treball intern**



Disponibilitat d'informació nova

- **Valoració de la informació**
- **Decisió: forma, codificacions, localització**

Difusió interna

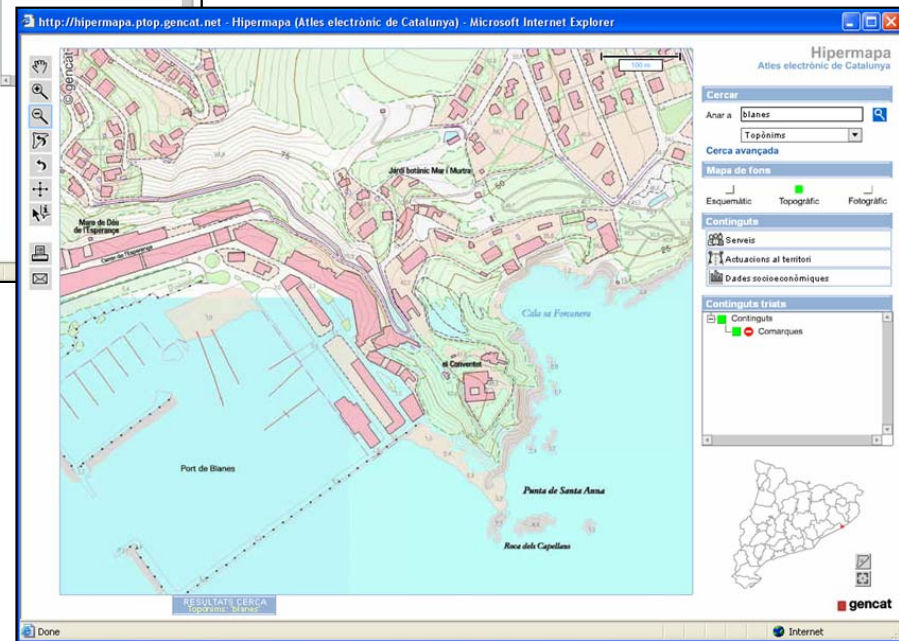
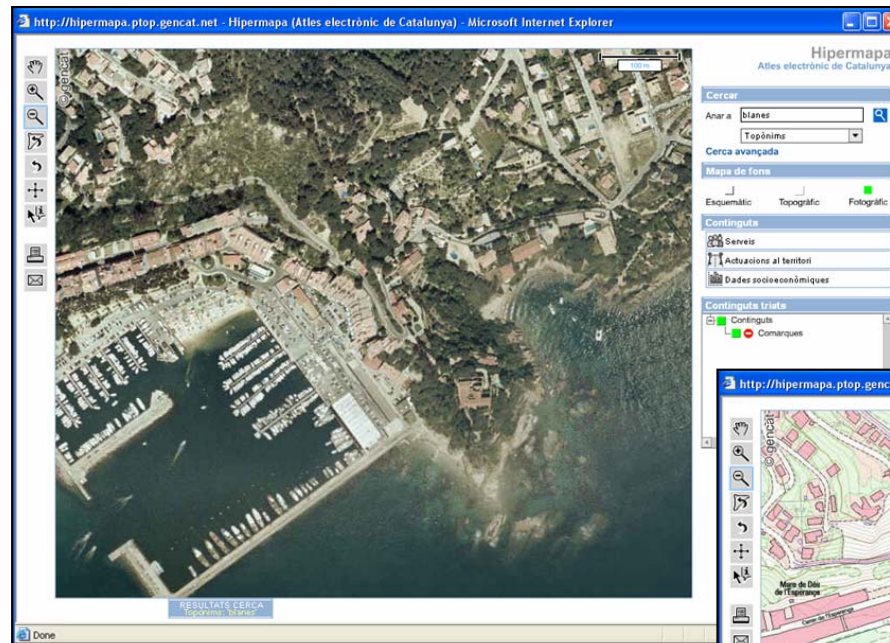
Incorporació als fitxers digitals

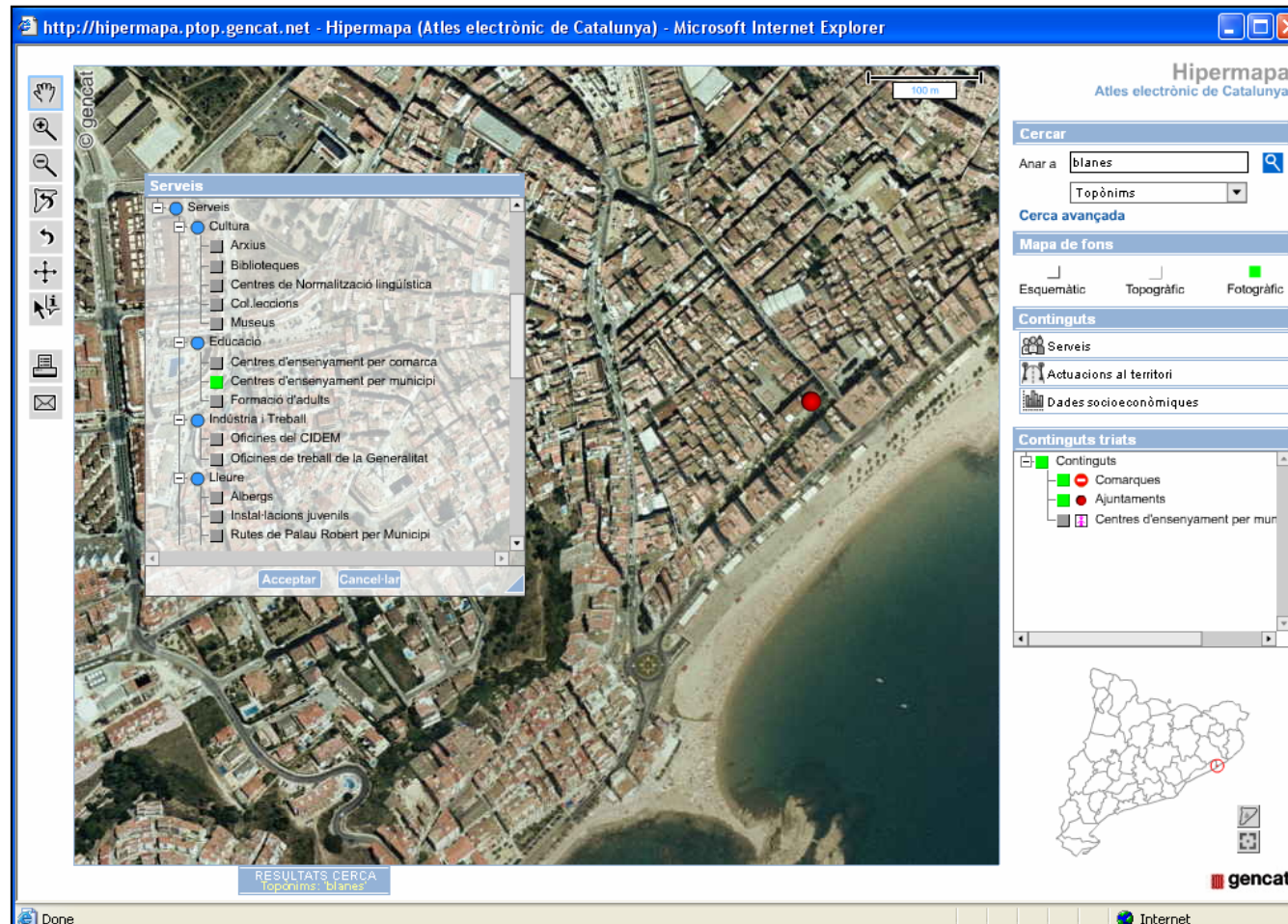
Publicació a les següents edicions

Entorn dels processos d'actualització


- **Entorn tecnològic**
- **Territori**
- **Bases cartogràfiques**
- **Fonts d'informació**
- **Noms de lloc**
- **Criteris**

- 1. Servidors d'informació geogràfica**
- 2. Pàgines web d'organismes oficials i d'altres**
- 3. Obres bibliogràfiques i cartogràfiques de referència**
- 4. Consultes telefòniques o personals**





The screenshot displays the Hipermapa web application interface. The main map shows an aerial view of a coastal town with a red dot indicating a search location. A search bar at the top right contains the text "blanes" and "Topònims". A search results panel on the right lists "Continguts" including "Serveis", "Actuacions al territori", and "Dades socioeconòmiques". A "Continguts triats" panel shows selected layers: "Comarques", "Ajuntaments", and "Centres d'ensenyament per municipi". A "Serveis" panel on the left lists various categories like "Cultura", "Educció", "Indústria i Treball", and "Lleure". The interface includes navigation tools on the left and a scale bar on the map. The browser window title is "http://hipermapa.ptop.gencat.net - Hipermapa (Atles electrònic de Catalunya) - Microsoft Internet Explorer".



Generalitat de Catalunya
www.gencat.cat

→ Guia de carrers

Inici > Guia de carrers

Departament de Política Territorial i Obres Públiques

Introduiu l'adreça

Comarca

Municipi (Veure llista)

Carrer (Veure llista)

Número

o cruïlla amb carrer (Veure llista)

Veure Mapa
Nova Cerca

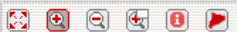

Imatge:


Mapa Foto aèria

Incorporeu serveis

- Ajuntaments
- Consells comarcals
- Centres ensenyament
- Biblioteques
- Museus
- Col·leccions
- Mercats
- Hospitals
- Centres d'Atenció Primària
- Telecentres


Actualitzar


- Altres opcions -





Aiuda

Zoom



Ortofotomatge de Catalunya 1:5.000



Avis legal | Sobre el web | © 1995-2007 Generalitat de Catalunya

Generalitat de Catalunya
www.gencat.cat

→ Guia de carrers

Inici > Guia de carrers Departament de Política Territorial i Obres Públiques

Introduïu l'adreça

Comarca:

Municipi (Veure llista):

Carrer (Veure llista): Número:

o cruïlla amb carrer (Veure llista):

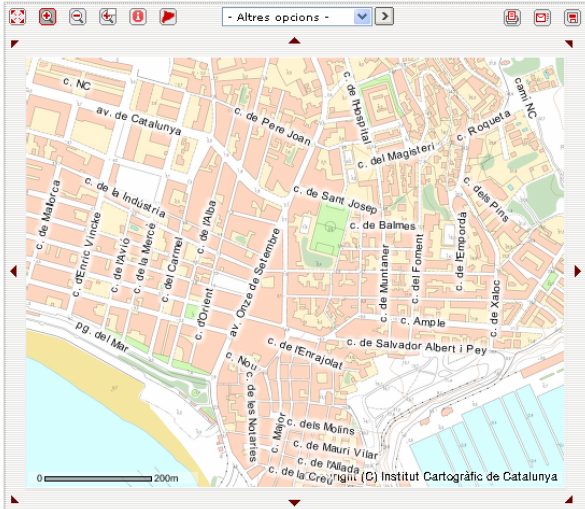
Veure Mapa **Nova Cerca**

Imatge:
 Mapa Foto aèria

Incorporeu serveis

- Ajuntaments
- Consells comarcals
- Centres ensenyament
- Biblioteques
- Museus
- Col·leccions
- Mercats
- Hospitals
- Centres d'Atenció Primària
- Telecentres

Actualitzar



Ajuda Mapa Topogràfic de Catalunya 1:5.000 Llegenda

Zoom

Avis legal | Sobre el web | © 1995-2007 Generalitat de Catalunya

Generalitat de Catalunya
www.gencat.cat

→ Guia de carrers

Inici > Guia de carrers Departament de Política Territorial i Obres Públiques

Introduïu l'adreça

Comarca:

Municipi (Veure llista):

Carrer (Veure llista): Número:

o cruïlla amb carrer (Veure llista):


Veure Mapa **Nova Cerca**

Imatge:
 Mapa Foto aèria

Incorporeu serveis

- Ajuntaments
- Consells comarcals
- Centres ensenyament
- Biblioteques
- Museus
- Col·leccions
- Mercats
- Hospitals
- Centres d'Atenció Primària
- Telecentres

Actualitzar



Ajuda Ortofotomatge de Catalunya 1:5.000 Llegenda

Zoom

Avis legal | Sobre el web | © 1995-2007 Generalitat de Catalunya

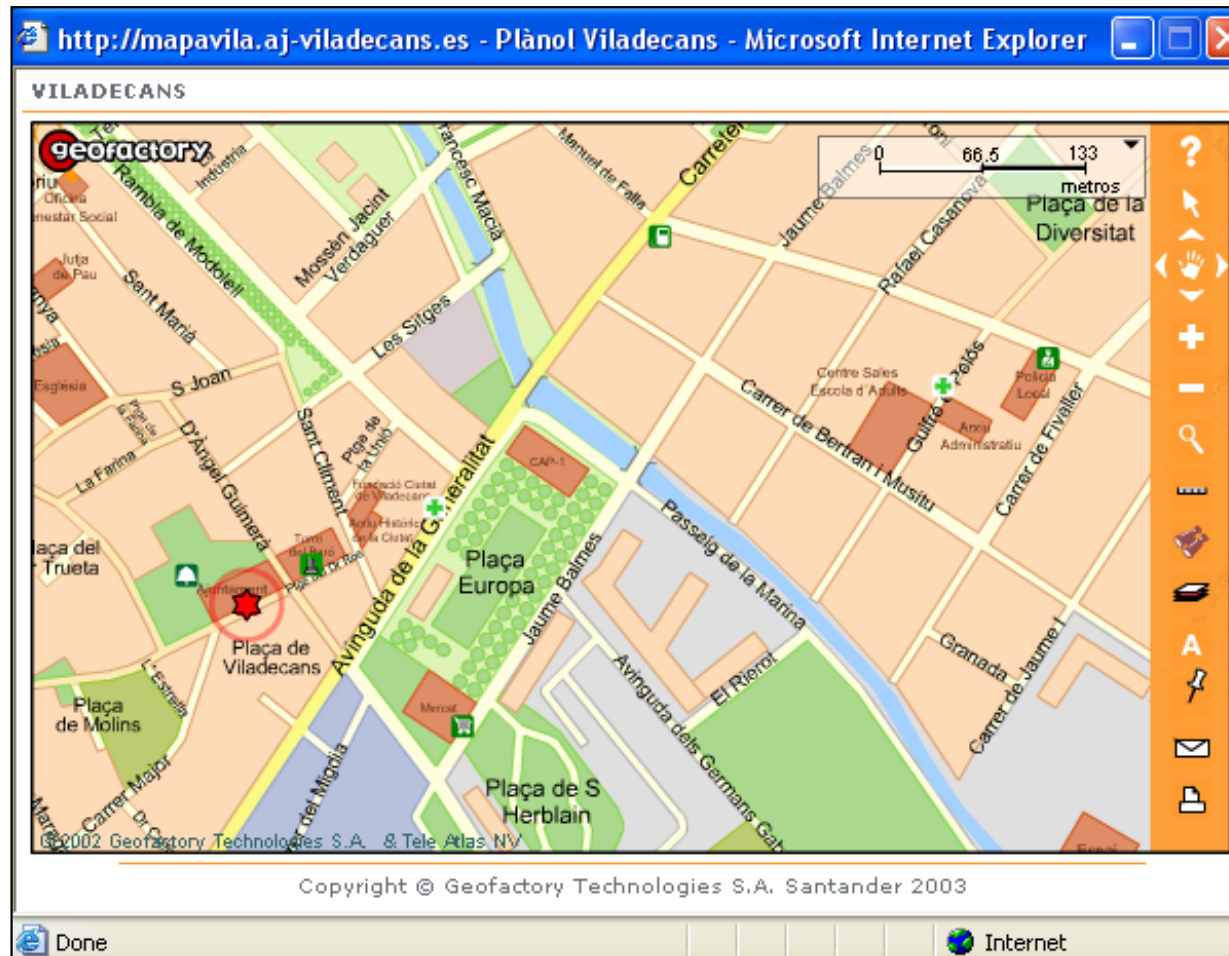
Sistema d'Informació d'Administració Local.

Plànols de carrers: Granollers

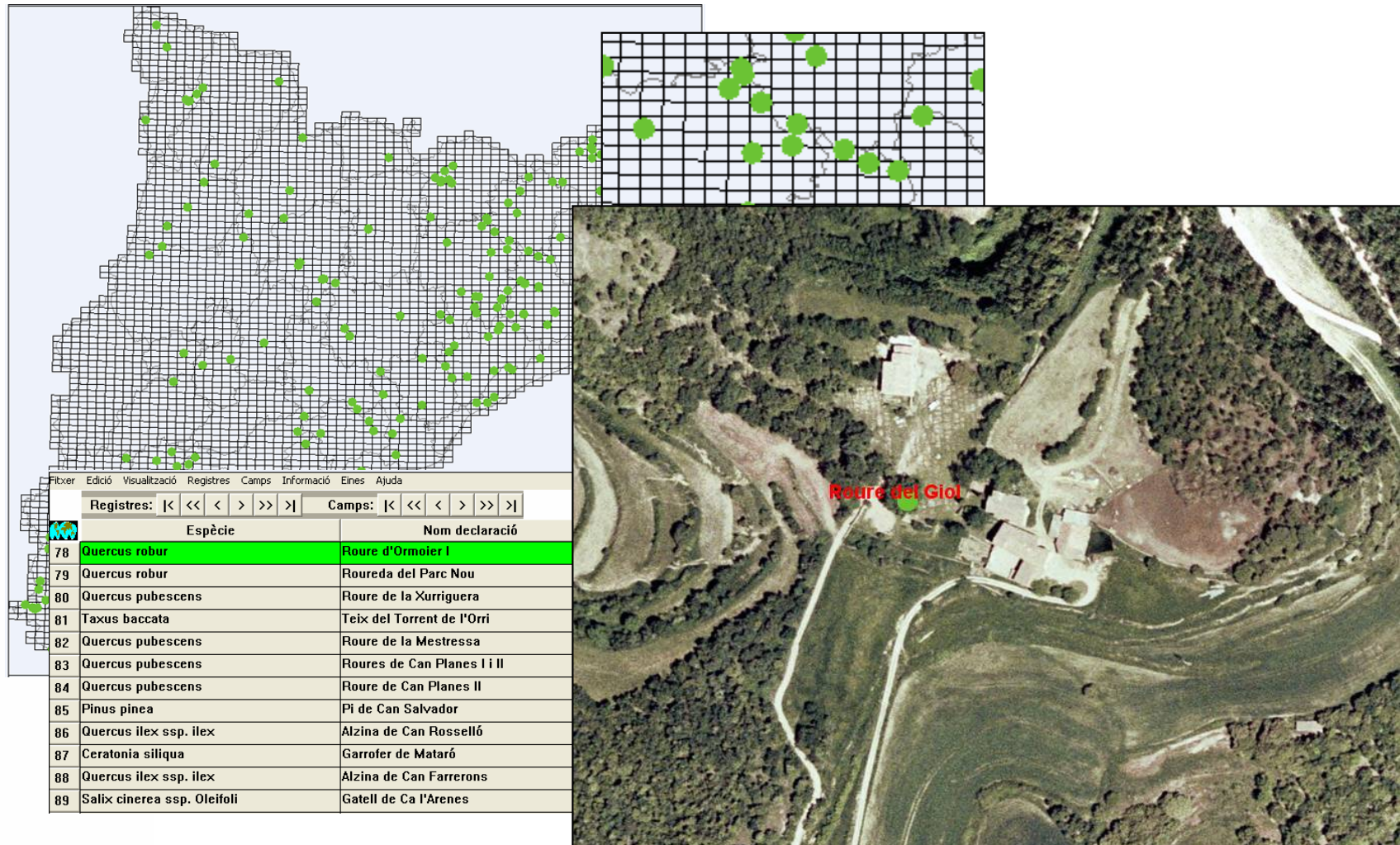


Sistema d'Informació d'Administració Local.

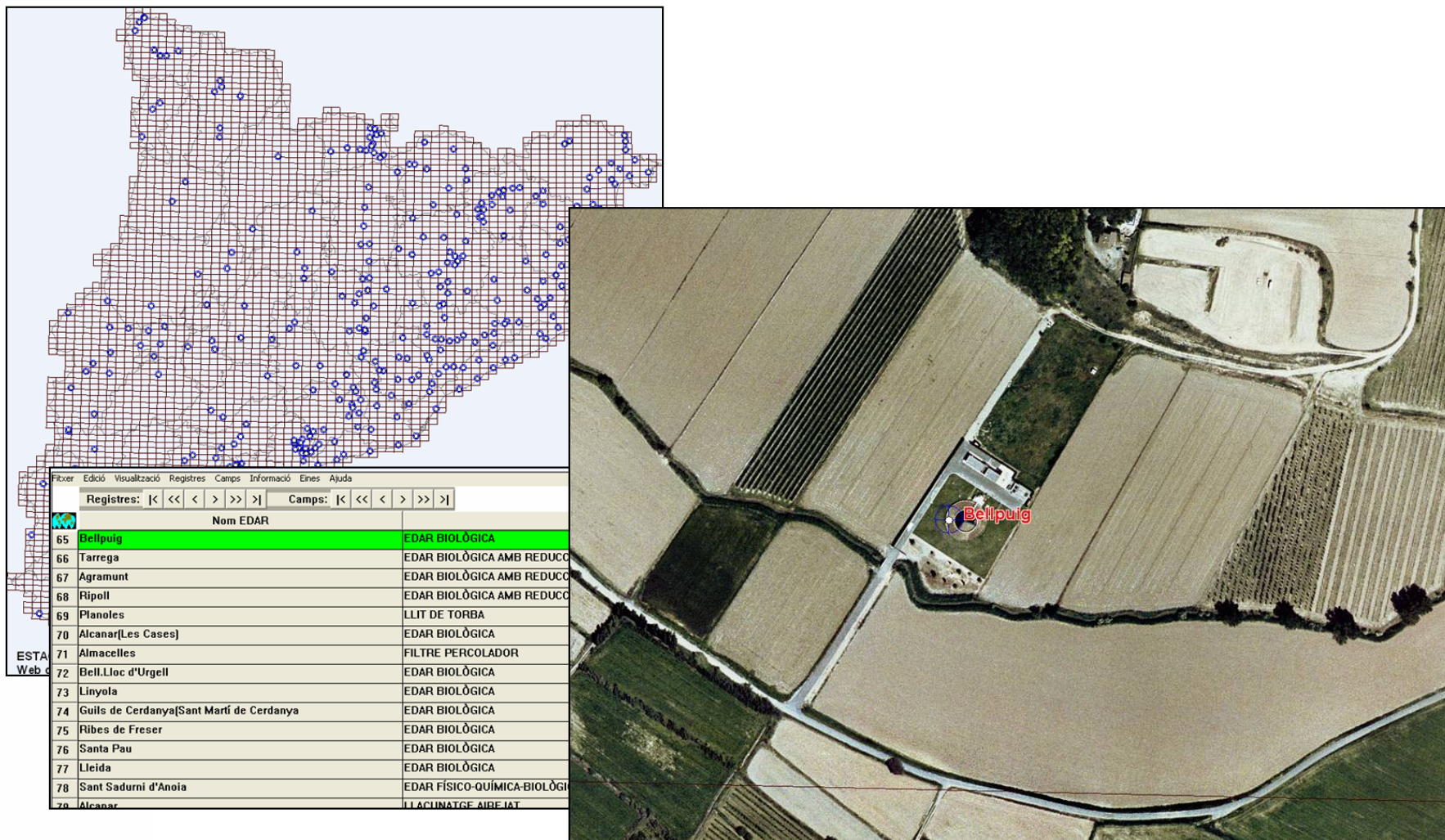
Plànols de carrers: Viladecans



Arbres i arbredes monumentals. Departament de Medi Ambient i Habitatge



Estacions depuradores d'aigües residuals. Departament de Medi Ambient i Habitatge



poblesde catalunya | GUIA DEL PATRIMONI
HISTÒRIC I ARTÍSTIC DELS
MUNICIPIIS CATALANS

BAIX PENEDÈS | SANT JAUME DELS DOMENYS

AQÜEDUCTE DELS ARCS (Sant Jaume dels Domenys - Baix Penedès)



Típus: Pont
Període: Segle IV ac a IV dc



No està autoritzada la reproducció d'imatges o continguts sense el consentiment exprés de CEDIP

poblesde catalunya | GUIA DEL PATRIMONI
HISTÒRIC I ARTÍSTIC DELS
MUNICIPIIS CATALANS

BAIX PENEDÈS | SANT JAUME DELS DOMENYS | AQÜEDUCTE DELS ARCS

AQÜEDUCTE DELS ARCS



Aqüeducte dels Arcs
Polígon Industrial els Arcs
Sant Jaume dels Domenys

[Vés-hi](#)

| Situació | Latitud | Longitud |
|-----------------------------|-----------------------------|---------------------------|
| Polígon Industrial els Arcs | 41,289101 41° 17' 20,76" | 1,562682 1° 33' 45,66" |

No està autoritzada la reproducció d'imatges o continguts sense el consentiment exprés de CEDIP

Pla d'Ordenació Urbanística d'Artesa de Segre. Document per aprovació inicial.

TRULLS DE VERNET

VERNET

ADREÇA: _____
Num referència DGFC: _____

337666-4641530
COORDENADES UTM: _____
324,00
ALTIUD: _____

DESCRIPCIÓ FÍSICA

DESCRIPCIÓ ESPECÍFICA

Són de pedra i fang i amb porta de fusta. El terra és format per una llosa on hi ha una taula.

Valor artístic i/o arquitectònic: All
Valor paisatgístic: All
Valor històric i/o social: All

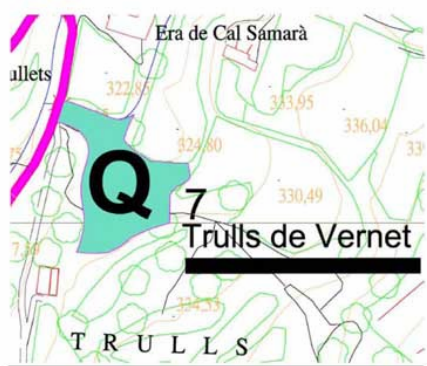
DADES

TRULLS
ES ORIGINAL: _____ EN DESÚS: _____
ES ACTUAL: _____

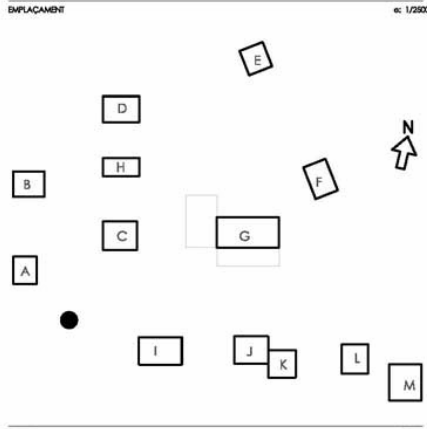
DOLENT
CONSERVACIÓ: _____ PISTA FORESTAL: _____
ACCÉS: _____

Pla d'Ordenació Urbanística Municipal d'Artesa de Segre - Document per aprovació inicial

DOCUMENTACIÓ GRÀFICA

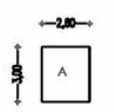



EMPLACAMENT e: 1/2500



PLANTA e: 1/1500

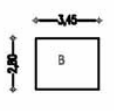
ELEMENT A






e: 1/250

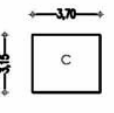
ELEMENT B






e: 1/250

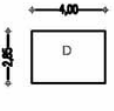
ELEMENT C






e: 1/250

ELEMENT D





e: 1/250

07-BC

TRULLS DE VERNET

M. ÀNGELS ESPAR / CANAL - Arquitecte - Dip. 52/00

CAN VALLS
Cami del Cingle ÈPOCA : s. XX **38**
496



1. Vista general del conjunt i el seu entorn paisatgístic

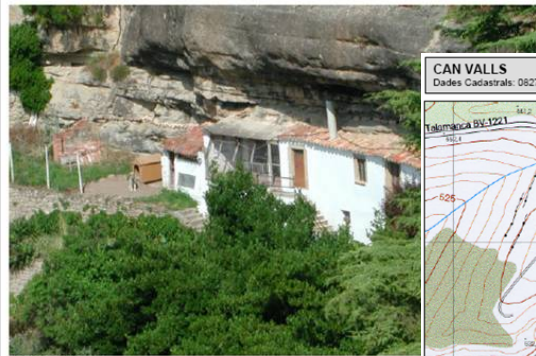


2. Vista general del conjunt



4. Cobert

CAN VALLS
Cami del Cingle ÈPOCA : s. XX **38**
496



6. Cos principal del mas



7. Cobert i bassa



8. Cobert

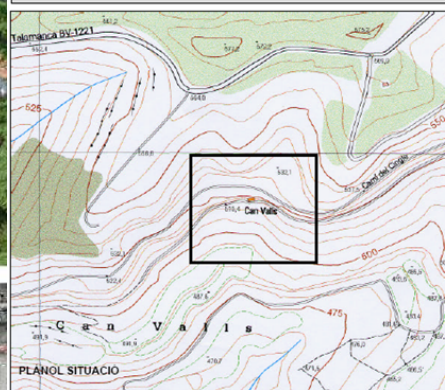


9. Vista del cobert des de sobre



10. Bassa

CAN VALLS
Dades Cadastrals: 08277AD14000100000JZ LAT: 41°N44'17" LONG: 1°E58'08" UTM: x: 414217



DESCRIPCIÓ DE L'ENTORN
Situat a l'oest del nucli urbà de Talamanca, al costat del Camí del Cingle, l'entorn de Can Valls està marcat per la baima del lloc, en el interior de la qual es va construir la casa. Aquest és un entorn d'interès de la casa ja que el seu valor arquitectònic és poc significatiu.

RESSENYA HISTÒRICA
És una construcció que ha sofert moltes reconstruccions i ampliacions, i això ha fet que la part més antiga ha desaparegut quasi del tot.

Bibliografia:
LES CASES DE PAGÈS DE TALAMANCA. Miquel Balibà i Boada. Ajuntament de Talamanca, 1997

CAN VALLS
US ORIGINAL: Residencial amb activitat agrícola **38**
496

DESCRIPCIÓ TIPOLÒGICA
El cos principal és de planta rectangular, planta baixa i pis i cobert amb coberta inclinada de teula àrab a una aigua.

ALTRES CONSTRUCCIONS I ELEMENTS VINCLATS:

- COBERT (E2)
- BASSA (E3)

COBERTES
COMPOSICIÓ/FORMA:

- E1 - Inclinada a una aigua amb ràfec senzill
- E2 - Sense coberta. Només una filada de teules rematant el mur
- E3 - Sense coberta

ACABATS I MATERIALS:

- E1 - Teula àrab

CAN VALLS
US ORIGINAL: Residencial amb activitat agrícola **38**
496

FAÇANA
COMPOSICIÓ

ACABATS

ESTRUC
SISTEMA

INTERIC
DISTRIB

PAVIMENT

REVEST

ESQUEMA TIPOLOGIC



ORTOFOTOMAPA



Les accions encaminades a la recuperació de la memòria històrica pretenen, en síntesi, posar al descobert el sediment sobre el qual anem edificant el nostre present i dissenyant el nostre futur.

Inculcar i divulgar la importància del coneixement dels nostres orígens i l'impuls que les pròpies arrels exerceixen sobre una persona, per anys que passin, són referents que ens serveixen de punt d'ancoratge.

I això passa, abans que res, per saber de quines fonts ha anat brollant la nostra història.

Saber d'on venim per tenir més clar cap on anem, justifica tot l'esforç que en aquest sentit s'està esmerçant per descobrir, entre els plecs dels nostres signes identitaris - l'aigua, el secà i la pau, tot un substrat històric que defineix el nostre entorn territorial, que com a inquilins temporals en som les generacions d'ara mateix, la responsabilitat i, sobretot, el camp de valorar i respectar.

Més informació sobre l'Àrea d'Ecoturisme de Santa Oliva:
www.santaoliva.com/ecoturisme/inici.htm

Informació extreta, entre d'altres fonts, dels llibres "El Vesper de la Gloriosa" de David Ifiguez i "El Vendrell 1936-1939" d'Alfons Vidella.

Amb el suport de:



Generalitat de Catalunya
 Departament de Relacions Institucionals i Participació
Programa per al Memorial Democràtic



ecoturisme
 a Santa Oliva

el camp d'aviació republicà i els refugis antiaeris
 (guerra civil espanyola, 1936-1939)

ELEMENTS DE LA PAU



L'Àrea d'Ecoturisme presenta diversos punts d'interès al riu de Santa Oliva que ofereix diferents paisatges, el secà i la pau. Tot passejant



Ecoturisme
 a Santa Oliva

El Camp d'Aviació de Santa Oliva es va construir a principis del 1938. El camp formava part del Quart Sector de la Tercera Regió Aèria de les forces aèries republicanes. Era la base principal de les esquadres de caça dels Mosques que lluitaven contra l'exèrcit franquista.

El camp d'aviació, instal·lat en camps de conreu, era de gran magnitud. Era el camp de vol més ampli i extens del Vesper de la Gloriosa del Penedès. Avui en dia es troba envaït per l'antòstia i per l'IBADADA. Els límits del camp abastaven part dels termes de Santa Oliva, Albinyana i Banyeres.

L'entrada al camp estava custodiada per la Caseta de la Guàrdia, ubicada al costat de la carretera de Sant Jaume dels Domenys al Vendrell, prop de l'actual rotonda d'entrada al poble de Santa Oliva. Aquest indret feia les funcions de guaita i de vigilància amb barrera inclosa.

El camp disposava de tres pistes d'enlairament: dues disposades en forma de V d'aproximadament un quilòmetre i mig de llargada i una altra situada al sud, que connectava amb l'actual camí de l'Albornar (conegut com la Pista), de mil dos-cents metres de llargada.

En el camp es van construir 13 refugis antiaeris: tots situats al llarg del seu perímetre.

La Caseta de la Guàrdia



Petita caseta que marcava el límit entre el poble de Santa Oliva i la zona restringida del camp d'aviació. Aquesta caseta controlava l'accés al camp i era on s'allotjava la guàrdia. En ser soviètics molts d'aquests soldats, tot sovint se l'anomenava la Casa dels Russos.

Cami de l'Albornar, antiga pista d'enlairament (la Pista)



El camí de cal Sereno o camí de l'Albornar és un camí recte que uneix la zona del camp de les Pedreres amb cal Sereno. La pista és una dependència principal del camp, tot creuant la zona ampla i de relleu pla que fa de límit entre els termes d'Albinyana, Banyeres del Penedès i Santa Oliva. Té en paral·lel unes boniques fileres d'oliveres i combina l'ús d'accés a terrenys agrícoles amb l'accés a terrenys de l'IBADADA i del polígon industrial de l'Albornar. Aquest camí correspon a l'antiga pista de vol inferior del camp d'aviació.

Vistes del camp d'aviació







Al llarg del camí de l'Albornar (la Pista), hi ha dues bandes, tenint grans espais oberts que recorden l'amplitud de l'antic camp d'aviació. Són extensos camps agrícoles força planers, de pasatge obert, format per un mosaic de camps de cereal i herbes, amb alguna barreja de pedra seca.

Cal Sereno (Albinyana)



Aquesta masia va ser utilitzada com a illot de comandament, rebent les ordres de l'Estad Major just davant en trobar el refugi més gran de tot el camp.

Refugi de cal Sereno (Albinyana)







(Bosquet extret de la publicació l'Esperador, 1936 - 1939)

Era el més gran dels construïts al camp d'aviació: podia allotjar fins a 150 persones. Estava situat al costat de cal Sereno i feia uns 50 metres de llargada, amb accés des d'entrada i sortida (buna ventilació) i instal·lació elèctrica.



Aquests refugis eren una protecció contra les ràfegues i la metralla i no pas contra la caiguda directa de les bombes. Hi havia una entrada esglaonada que s'encerclava a uns cinc metres de l'entrada i a l'extrem s'hi emplaçava un pou vertical de sorra. La seva capacitat era per a uns 20 persones.

Altres edificacions utilitzades pels soldats republicans

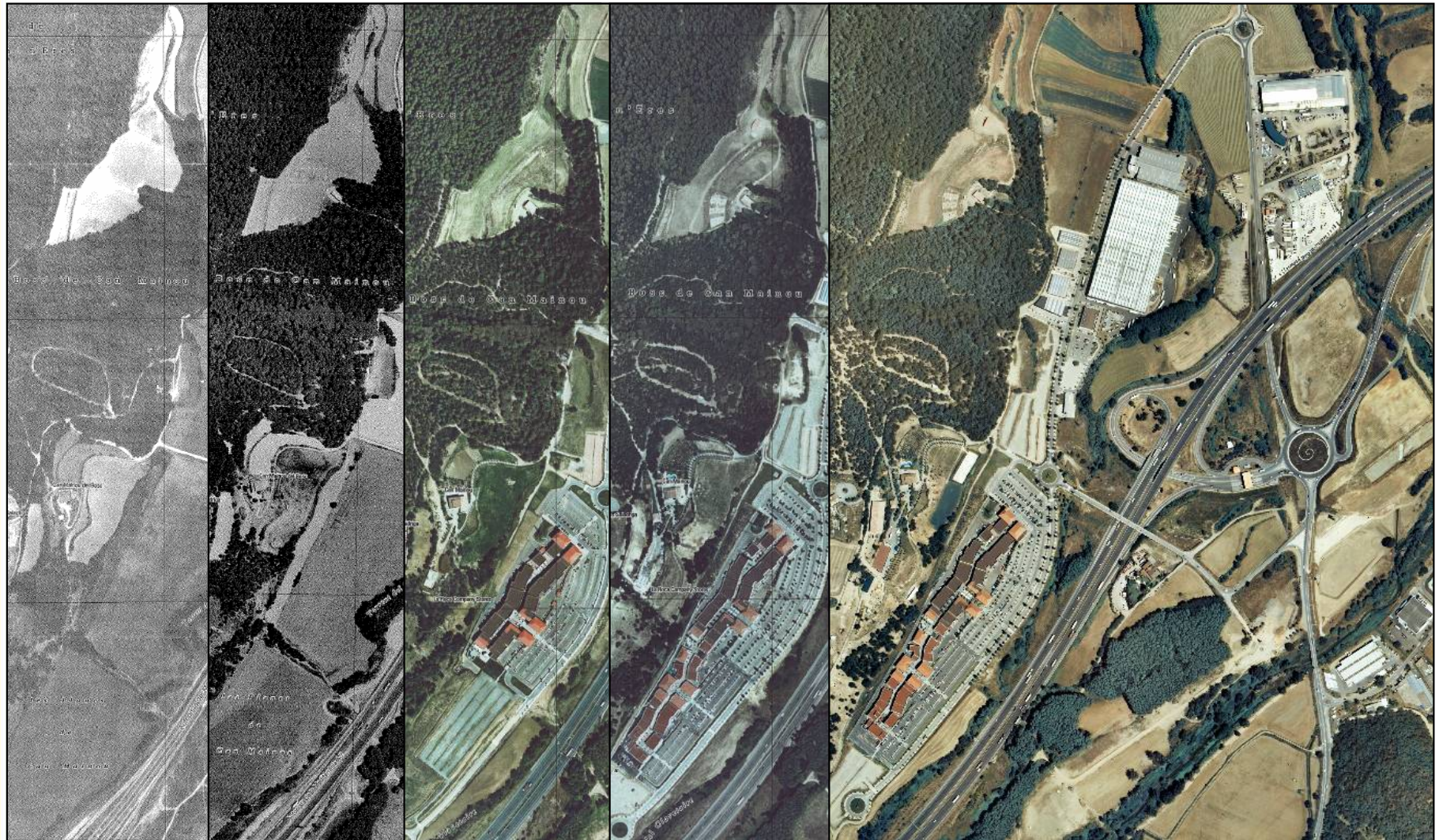
- L'església del poble de Santa Oliva va fer les funcions de magatzem i taller. Als aïres hi havia un refugi.



- Sabartes (Priorat de Banyeres) i cal Moliner (11) van ser ocupats com a residència dels pilots de les esquadres dels Mosques. A Sabartes pels comandaments superiors i a cal Moliner pels comandaments intermedis.

- Cal Ponet (Banyeres del Penedès) (1) es va utilitzar per a funcions diverses. Actualment desaparegut.

- L'observatori situat a la platja de Sant Salvador i que ofereix dels possibles atacs per mar dels aparells nacionals a Sant Vicenç de Calders i obreria als camps d'aviació.



Any 1986

Any 1994

Any 2000

Any 2004

Any 2006