

Mapa interactiu amb la informació activada.

Finalment, l'opció **fonts d'informació** permet saber les fonts que han intervingut en l'elaboració del mapa. Per a l'elaboració d'aquests mapes s'han consultat diferents webs departamentals de la Generalitat de Catalunya: d'Agricultura, Alimentació i Acció Rural; d'Educació; d'Innovació, Universitats i Empresa; de Medi Ambient i Habitatge, de Política Territorial i Obres Públiques; de Cultura i Mitjans de Comunicació; de la Secretaria General de l'Esport, i de l'Institut d'Estadística de Catalunya. En tots els casos se cita la data de consulta d'aquestes fonts.

A més, l'aplicació té accés directe al web de l'Institut Cartogràfic de Catalunya. Això permet accedir directament als GeoServeis de l'Institut.

III. Destinataris

L'Atles nacional de Catalunya és fàcilment consultable i útil per a estudiants i professors d'ensenyament primari i secundari, per al públic en general i per a professionals i universitaris que necessitin consultar mapes, mapificar fenòmens estadístics o consultar dades per alimentar els seus SIG.

Contingut de l'Atles

Contingut de l'atles

	Mapes SIG	Mapes elaborats	Gràfics	Fotografies
Mapes bàsics	4	10	–	–
Geografia física	16	13	1	23
Relleu i geologia	3	2	1	7
Clima	6	6	–	5
Hidrografia	4	3	–	7
Vegetació	3	2	–	4
Geografia humana	51	70	37	18
Població	2	4	4	4
Població i activitat	2	1	5	2
Economia	3	7	2	4
Agricultura, ramaderia i pesca	10	5	18	8
Activitats extractives i electricitat	1	3	–	6
Indústria	1	10	–	5
Construcció i habitatge	2	5	5	3
Serveis	4	10	–	5
Comerç i turisme	8	11	2	8
Ensenyament	3	5	1	4
Cultura	10	8	–	5
Transport	5	1	–	5
Medi ambient	16	13	1	21
Medi ambient	10	7	–	5
Dominis paisatgístics	3	2	–	7
Riscos naturals	3	4	1	9
Total	87	106	39	62

Atles nacional de Catalunya en xifres 2009

(Projecte tancat el 2009)

Institut Cartogràfic de Catalunya

Parc de Montjuïc – 08038 Barcelona
Telèfon: (34) 93 567 15 00 – Fax (34) 93 567 15 67



Maig 2009

www.icc.cat

I. Presentació

El maig de 2009 l'ICC va publicar l'Atlas nacional de Catalunya al web: www.atlesnacional.cat

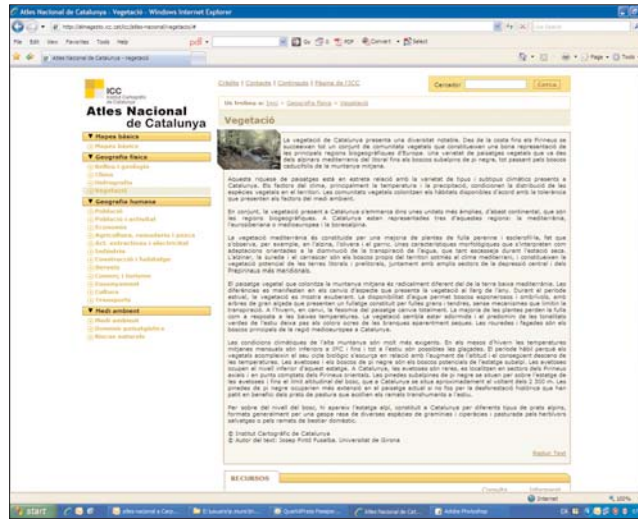
L'objectiu de l'atles és donar una visió descriptiva de Catalunya a través de la seva geografia física i humana, i del seu medi ambient. A partir d'aquesta estructura organitzada temàticament, es dona, en el seu conjunt, una visió global de Catalunya. A més, s'il·lustra amb abundants mapes, gràfics i fotografies.

II. Estructura de l'Atlas

La disposició dels elements s'ha estructurat en dues columnes: A la banda lateral esquerra, i en forma de columna, hi ha el sumari amb l'estructura temàtica de l'atles. Aquesta estructura, concebuda a mode d'espina dorsal de l'obra, ens permet direccionar la consulta cap a l'apartat que desitgem consultar.

A la banda dreta, hi ha una finestra més àmplia on es despleguen els continguts específics de cada capítol: en la part superior es visualitza una fotografia i l'inici del text de l'apartat seleccionat (el qual es pot desplegar) i en la part inferior es visualitzen els recursos específics de l'apartat que s'està consultant.

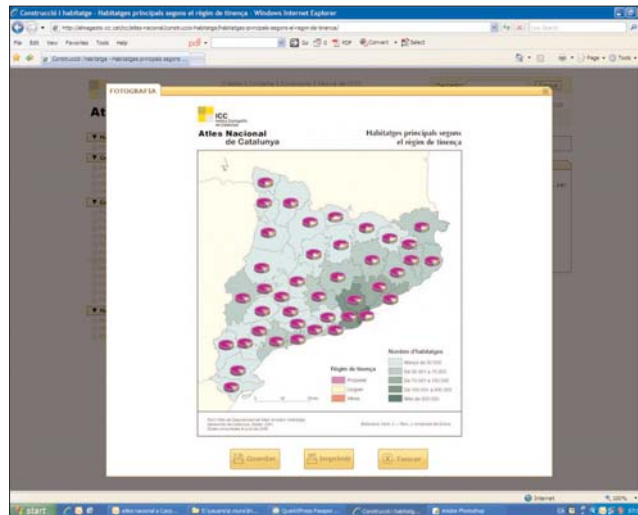
Els recursos es classifiquen en: mapes, gràfics i fotografies clarament distingits per una icona. Hi ha dos tipus de mapes, els d'informació elaborada i els que permeten fer



Pantalla amb informació textual.

consultes interactives. El tret comú d'ambdues cartografies és que els mapes són coroplètics i la informació que mostren és a nivell comarcal.

Els **mapes d'informació elaborada** són recursos estàtics. Cal mencionar que tots aquests mapes, els gràfics i els textos els ha elaborat la Universitat de Girona. Tot i que aquesta informació no es pot manipular sí que és possible guardar-los i/o imprimir-los.



Mapa d'informació elaborada.

Els **mapes interactius** són la part més novedosa de l'aplicació: possibiliten la navegació, ofereixen dades quantitatives i permeten superposar-hi capes.

Aquests mapes es poden consultar sobre una base topogràfica, una ortoimatge, un mapa mut o un mapa en relleu. A més tenen la possibilitat de fer transparències per visualitzar amb diferents graus la cartografia de base escollida.

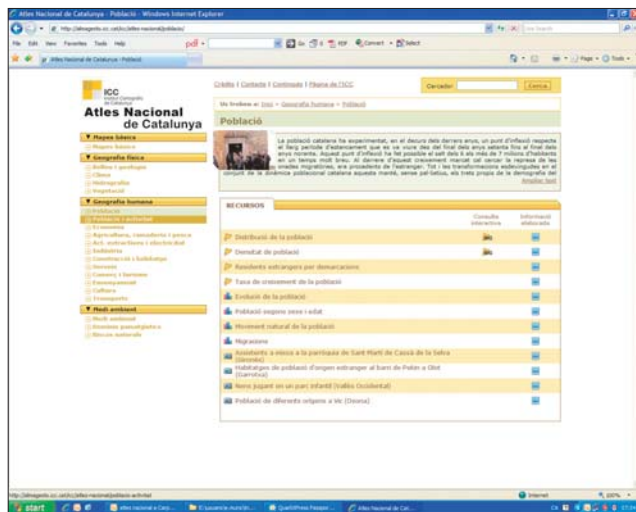
Quan es consulta aquests mapes, en la columna de l'esquerra es desplega un ventall les possibilitats:

Les **capes**, que són formades per la llegenda, per les diferents variables del mapa (per exemple: en el mapa d'ocupats per grans sectors d'activitat es pot consultar el total i les variables: agricultura i pesca, construcció, indústria i serveis) i per les capes de referència, que es poden activar selectivament per visualitzar més o menys informació cartogràfica de base. Cal tenir present que la visualització d'algunes capes pot dependre de l'escala a la qual estigui el mapa i, per tant, no ser visibles tot i estar seleccionades.

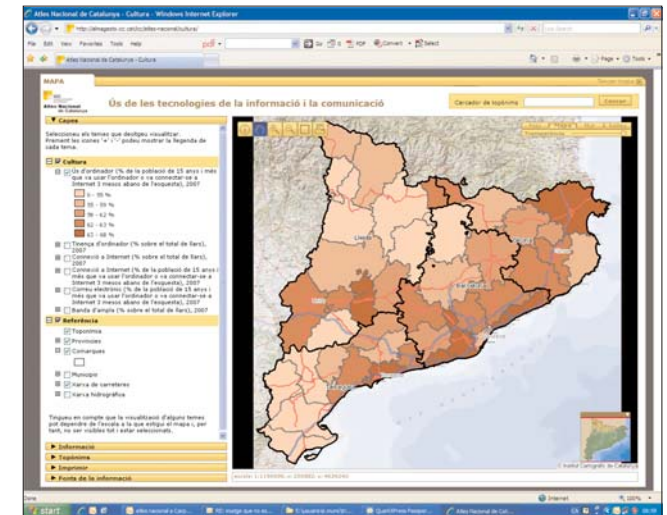
L'altra possibilitat de consulta dels mapes interactius és la **informació** quantitativa per comarques de les dades que es mostren al mapa.

L'opció **topònims** ofereix la possibilitat de cercar un topònim en el mapa. Aquesta opció centra el topònim al mig de la pantalla sempre i quan la capa toponímia estigui activada.

La quarta opció: **imprimir**, permet generar un arxiu pdf per posteriorment ser imprès. Es pot seleccionar l'escala desitjada d'impressió.



Estructura de l'Atlas.



Mapa interactiu amb les capes activades.