



Resum nivològic setmanal

Síntesi de la setmana del 26 de febrer al 4 de març de 2018

Evolució general. Un episodi de nevades amb ascens de cota ha donat lloc a un escenari d'elevada inestabilitat del mantell. En el conjunt del Pirineu la setmana ha estat especialment tràgica, amb quatre víctimes mortals a Aragó, Andorra i França. L'activitat d'allaus a Catalunya, tant natural com provocada, també ha estat intensa.

Situació del mantell nival. L'inici de setmana ha sigut gèlid al Pirineu de Catalunya; la matinada de dimarts es va registrar la temperatura mínima a alta muntanya de la temporada, amb $-19,6$ °C a Bonaigua. La baixa humitat atmosfèrica de la mateixa matinada va fer que la temperatura de la superfície de la neu fos també especialment baixa, amb -27 °C registrats a Comalada. Després de l'humitejament del cap de setmana anterior, la situació era de forta estabilitat degut a l'intens regel superficial.

Entre dimecres i dijous el Pirineu ha quedat sota els efectes de la depressió Emma; com a conseqüència s'han recollit 70-90 cm de neu recent a la Ribagorçana-Vall Fosca, a la Pallaresa, al Prepirineu i Vessant Nord del Cadí-Moixeró, entre 40-70 cm al Perafita-Puigpedrós i al Ter-Freser i uns 30 cm a l'Aran-Franja Nord de la Pallaresa. El vent ha sigut canviant; s'han registrat est, sud-est, sud, sud-oest, oest i nord-oest entre els dos dies, de manera que s'han format plaques de neu ventada a bona part de les orientacions. El tret més decisiu d'aquest episodi ha estat l'increment de cota: de nevar fins a nivell del mar, la cota de neu ha pujat fins a 2200 m. La neu era tova i lleugera a la base de la nevada i densa i més dura a la seva part superior. A més, el contacte amb la neu antiga, dura i encrostada, ha sigut dolent i el trencament i la propagació eren molt fàcils; de dimarts a dijous el perill ha augmentat a MODERAT (2) a FORT (4) a tots els sectors tret de l'Aran-Franja Nord e la Pallaresa. Entre dimecres i dijous han tingut lloc dos accidents mortals per allau a Aragó i Andorra. A més, es van registrar nombroses allaus naturals que no van superar la mida 3: ha estat destacable l'activitat registrada dijous a les canals del Cadí i a la Vall de Núria.

Després de les pluges, amb cota de neu fins a 2200 m, la matinada de divendres les temperatures han davallat considerablement i el mantell s'ha mostrat endurit per sota de 2000-2200 m; l'activitat natural ha minvat i el perill per neu ventada ha quedat més acotat per damunt d'aquesta alçada. Durant el cap de setmana les temperatures han sigut suaus i s'han produït alguns plugims; la neu s'ha humitejat, especialment en solanes i a les cotes més baixes, i s'ha registrat algun lliscament basal de fins a mida 2 a l'Aran. El perill ha continuat acusat a les cotes més elevades, allà on les pluges i el posterior regel no han arribat.

Dissabte al Pirineu francès dos esquiadors més han perdut la vida degut a una allau natural; l'estructura del mantell ha estat similar a la que hem tingut a Catalunya o a l'involucrades als accidents de dimecres i dijous: mantell antic endurit sobre el qual reposa una nova nevada amb un contacte deficient, i neu nova amb la base lleugera i de baixa duresa, i la part superior densa, humida i més ventada i endurida.

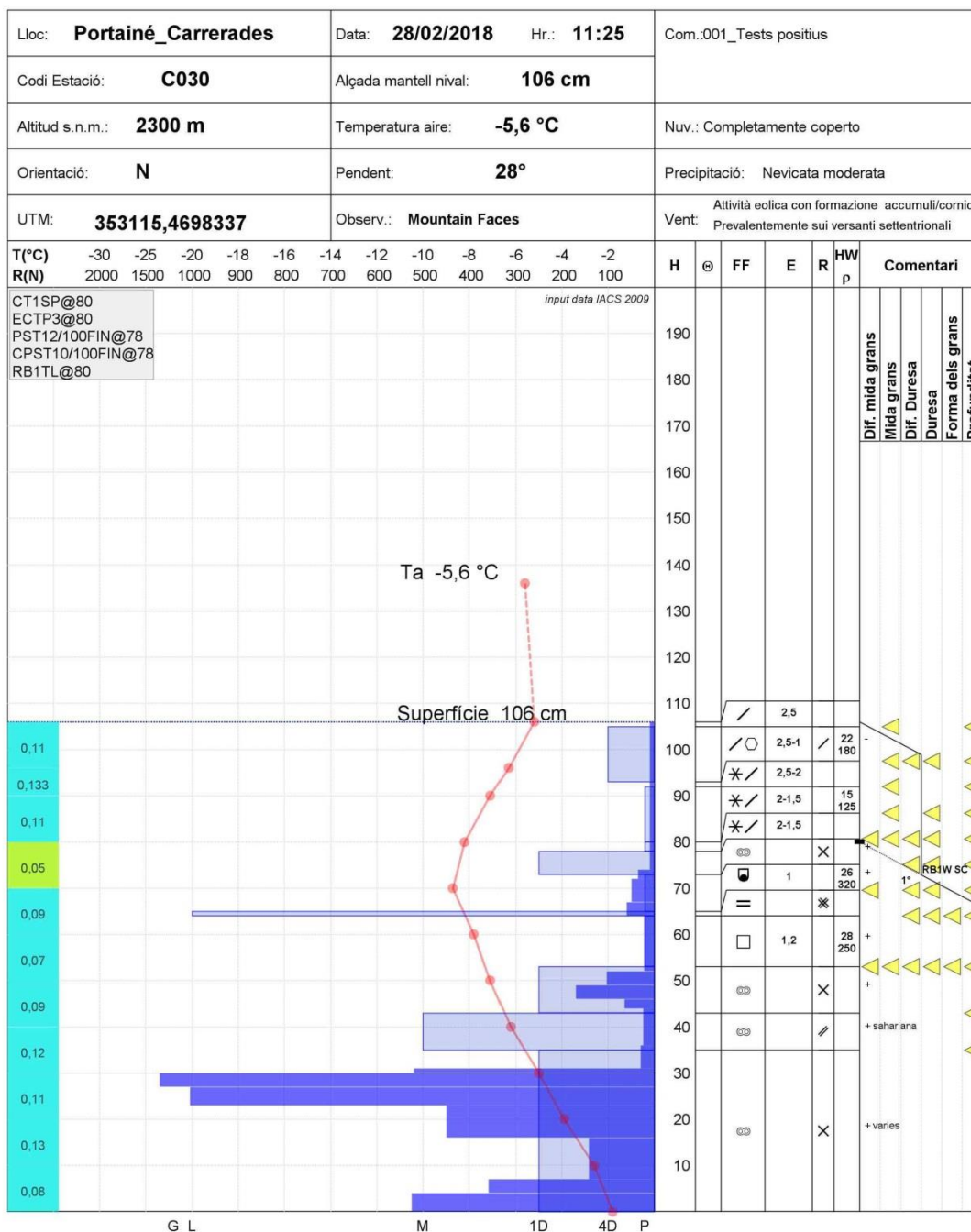
Perspectives. Es preveu un inici de setmana amb nevades fins a cota baixa que donaran lloc a formació de noves plaques de neu ventada, en general de mida petita; tot i que la neu antiga tendirà a assentar-se progressivament, caldrà fer seguiment a la presència o el desenvolupament de capes febles persistents a la neu caiguda la setmana passada. A partir de dijous les temperatures augmentaran i les nevades esdevindran més escasses.

Pirineu de Catalunya



PERFIL DEL MANTELL NIVAL

Codi:
4



Perfil realitzat a Portainé (Pallaresa) dimecres 28 de febrer. Unes hores després de l'inici de la nevada hi havia uns 30 cm de neu recent. En realitzar els tests, els resultats han senyalat el nivell de la base de la neu nova com a fortament inestable, amb capacitat tant per trencar com per propagar molt efectivament. Tota la neu caiguda durant l'episodi reposava sobre aquest nivell.



Imatge registrada a Espot (Pallaresa) divendres 2 de març. El personal de l'estació d'esquí, en les tasques de manteniment, ha desencadenat de forma intencionada una allau a la Pala d'Eixe. Destaca la bona propagació de la placa, de gairebé un kilòmetre d'amplada, per la base de la nevada caiguda entre els dies 28 de febrer i 1 de març.



Imatge registrada a la Vall de Núria (Ter-Freser) divendres 2 de març. Aquest sector és típicament ventós i generalment aflora el terra a les zones més exposades als diferents vessants. A la imatge podem comprovar el bon estat d'innivació de la zona, degut a les nevades de dimecres i dijous. El Pirineu està registrant la present temporada uns gruixos de neu al terra superiors als normals, apropant-se en alguns punts als màxims dels últims 20 anys.