

BALANÇ D'UN ANY D'APLICACIÓ DEL NOU DECRET 209/2015, DE 22 DE SETEMBRE.

Mar Jiménez Angurell i Raül Ledo Fernández
Unitat de Delimitació Territorial i Grans Obres



*Balanç d'un any d'aplicació del nou
Decret 209/2015, de 22 de setembre.*

Índex

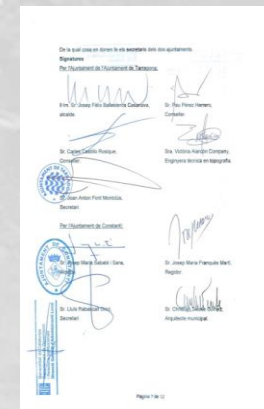
- Introducció**
- Marc legal**
- Període 2015-2016**
- Operacions de delimitació**
- Memòria dels treballs topogràfics**
- Conclusions**

Balanç d'un any d'aplicació del nou Decret 209/2015, de 22 de setembre. Introducció

“S’entén per **delimitació** el procés successiu per a la determinació, fixació i, si s’escau, adaptació de la línia de terme, així com la seva fitació a una escala determinada. Es defineix la línia de terme com la totalitat de la línia comuna entre dos municipis, independentment del nombre de trams.” (Art. 27)

El procés de delimitació:

- ❑ Inici d’expedient
- ❑ Operacions de delimitació
- ❑ Acta de delimitació
- ❑ Fitació
- ❑ Memòria dels treballs topogràfics
- ❑ Mesurament
- ❑ Inscripció als registres oficials
- ❑ Mapa municipal de Catalunya



*Balanç d'un any d'aplicació del nou
Decret 209/2015, de 22 de setembre.*

Marc legal (I)

❑ Relació de normativa vigent:

- ❑ **Decret 244/2007, de 6 de novembre**, pel qual es regula la constitució i la demarcació territorial dels municipis, de les entitats municipals descentralitzades i de les mancomunitats de Catalunya.
- ❑ **Decret 209/2015, de 22 de setembre**, pel qual es modifica el Decret 244/2007, de 6 de novembre.
- ❑ **Real Decreto 3426/2000, de 15 de diciembre**, por el que se regula el procedimiento de deslinde de términos municipales pertenecientes a distintas Comunidades Autónomas.

*Balanç d'un any d'aplicació del nou
Decret 209/2015, de 22 de setembre.*

Marc legal (II)

❑ La necessitat del Decret 209/2015, de 22 de setembre.

❑ Experiència adquirida en la gestió administrativa i tècnica dels procediments de delimitació i alteració municipal.

- ❑ Reunions de les operacions de delimitació amb les Comissions municipals de delimitació.
- ❑ Comunicació als propietaris.
- ❑ Resolució de disfuncionalitats territorials a les operacions de delimitació.
- ❑ Acords de la Comissió de Delimitació Territorial i dictamens de la Comissió Jurídica Assessora.

❑ Increment del número d'expedients.

- ❑ Un 63.3 % dels expedients iniciats (línies), a 27 de juliol de 2016.
- ❑ Un 35.3 % de línies amb el mapa municipal aprovat, a 27 de juliol de 2016.

❑ Gestió més eficaç del procediment de delimitació.

- ❑ D'acord amb els principis d'eficàcia i eficiència rectors de l'actuació administrativa.

*Balanç d'un any d'aplicació del nou
Decret 209/2015, de 22 de setembre.*
Marc legal (III)

Modificacions destacables entre els decrets.

Decret 244/2007

Article 27 Definició

S'entén per delimitació el procés successiu per a la fixació de la línia de terme, la seva fitació i el mesurament dels termes municipals. Es defineix la línia de terme com la totalitat de la línia comuna entre dos municipis, independentment del nombre de trams.

Article 30 Operacions de delimitació

30.1 El Departament de Governació i Administracions Públiques, en el termini màxim d'un mes a comptar de la data de recepció dels acords, ha d'assenyalar la data d'iniciació de les operacions de delimitació i designar els tècnics que hi assistiran en representació de la Generalitat. Un d'aquests tècnics ha de ser designat per l'Institut Cartogràfic de Catalunya. El Departament de Governació i Administracions Públiques ha de notificar aquesta data a totes les entitats locals afectades i els ajuntaments l'han de notificar als propietaris de les finques afectades.

Article 30 Operacions de delimitació

30.3 La incompareixença sense causa justificada de la representació de qualsevol dels ajuntaments convocats no impedeix la realització de les operacions de delimitació. A l'efecte d'aquest Decret s'entén que no compareix la comissió de delimitació quan no assisteixi a l'acte la majoria absoluta dels representants designats per l'ajuntament, i és necessària l'assistència del secretari i de dos dels membres electes de la corporació.

Article 31 Acta de delimitació

31.1 El secretari de l'ens local afectat o, si s'escau, els secretaris de les corporacions afectades, conjuntament, han d'aixecar acta de les operacions de delimitació, la qual ha de reflectir l'acord adoptat i, si s'escau, la disconformitat, els punts de desacord i les incidències que s'hagin pogut produir.

Article 33 Fitació

33.2 La Direcció General d'Administració Local ha d'estendre una nova acta de reconeixement de la línia de terme i assenyalament de les fites comunes que ha de substituir l'anterior. Aquesta acta ha d'estar signada per les comissions municipals de delimitació dels ajuntaments afectats i pels representants del Departament de Governació i Administracions Públiques.

Decret 209/2015

Article 27 Definició

S'entén per delimitació el procés successiu per a la determinació, fixació i, si s'escau, **adaptació de la línia de terme, així com la seva fitació a una escala determinada**. Es defineix la línia de terme com la totalitat de la línia comuna entre dos municipis, independentment del nombre de trams.

Article 30 Operacions de delimitació

30.1 Les operacions de delimitació consisteixen a precisar amb detall el traçat de la línia de terme i **en adaptar-lo a la realitat geogràfica existent quan aquella esdevingui incoherent pel pas d'infraestructures o accidents geogràfics o per la modificació antròpica del territori**.

Article 30 Operacions de delimitació

30.4 La incompareixença sense causa justificada de la representació de qualsevol dels ajuntaments convocats, **o la negativa a delimitar per part d'algun d'aquests ajuntaments, no impedeix la realització de les operacions de delimitació i la continuació de la tramitació de l'expedient**. A l'efecte d'aquest Decret s'entén que no compareix la comissió municipal de delimitació quan no assisteixi a l'acte la majoria absoluta dels representants designats per l'ajuntament, i és necessària l'assistència del secretari/ària i de dos dels membres electes de la corporació.

Article 31 Acta de delimitació

31.1 El secretari/ària de l'ens local afectat o, si s'escau, els secretaris de les corporacions afectades, conjuntament, han d'aixecar acta de les operacions de delimitació, la qual ha de reflectir l'acord adoptat i, si s'escau, la disconformitat, els punts de desacord i les incidències que s'hagin pogut produir.

L'acta anirà acompanyada de les coordenades UTM de la línia de terme i de les fites a escala 1:5.000 o superior.

Article 33 Fitació

33.2 En el cas que els ajuntaments optin per la col·locació de les fites, la direcció general competent en matèria d'Administració local ha d'estendre una acta de reconeixement de la línia de terme i assenyalament de les fites comunes que reculli la línia de terme i la posició de les fites a escala 1:5.000 o superior. Aquesta acta ha d'estar signada per les comissions municipals de delimitació dels ajuntaments afectats i pels representants del departament competent en matèria d'Administració local. **En el cas que optin pel reconeixement de les coordenades UTM de les fites, aquesta acta només s'ha d'estendre quan en la delimitació no s'hagin determinat de forma precisa aquestes coordenades.**

*Balanç d'un any d'aplicació del nou
Decret 209/2015, de 22 de setembre.*
Marc legal (III)

Modificacions destacables entre els decrets.

Decret 244/2007

Article 27 Definició

S'entén per delimitació el procés successiu per a la fixació de la línia de terme, la seva fitació i el mesurament dels termes municipals. Es defineix la línia de terme com la totalitat de la línia comuna entre dos municipis, independentment del nombre de trams.

Article 30 Operacions de delimitació

30.1 El Departament de Governació i Administracions Públiques, en el termini màxim d'un mes a

Article 27 Definició

S'entén per delimitació el procés successiu per a la determinació, fixació i, si s'escau, **adaptació de la línia de terme, així com la seva fitació a una escala determinada**. Es defineix la línia de terme com la totalitat de la línia comuna entre dos municipis, independentment del nombre de trams.

ajuntaments convocats no imposen la realització de les operacions de delimitació. A l'efecte d'aquest Decret s'entén que no compareix la comissió de delimitació quan no assisteixi a l'acte la majoria absoluta dels representants designats per l'ajuntament, i és necessària l'assistència del secretari i de dos dels membres electes de la corporació.

Article 31 Acta de delimitació

31.1 El secretari de l'ens local afectat o, si s'escau, els secretaris de les corporacions afectades, conjuntament, han d'aixecar acta de les operacions de delimitació, la qual ha de reflectir l'acord adoptat i, si s'escau, la disconformitat, els punts de desacord i les incidències que s'hagin pogut produir.

Article 33 Fitació

33.2 La Direcció General d'Administració Local ha d'estendre una nova acta de reconeixement de la línia de terme i assenyalament de les fites comunes que ha de substituir l'anterior. Aquesta acta ha d'estar signada per les comissions municipals de delimitació dels ajuntaments afectats i pels representants del Departament de Governació i Administracions Públiques.

Decret 209/2015

Article 27 Definició

S'entén per delimitació el procés successiu per a la determinació, fixació i, si s'escau, **adaptació de la línia de terme, així com la seva fitació a una escala determinada**. Es defineix la línia de terme com la totalitat de la línia comuna entre dos municipis, independentment del nombre de trams.

Article 30 Operacions de delimitació

30.1 Les operacions de delimitació consisteixen a precisar amb detall el tracat de la línia de terme i en

convocats, o la negativa a assumir per part d'un d'aquests ajuntaments, no imposen la realització de les operacions de delimitació i la continuació de la tramitació de l'expedient. A l'efecte d'aquest Decret s'entén que no compareix la comissió municipal de delimitació quan no assisteixi a l'acte la majoria absoluta dels representants designats per l'ajuntament, i és necessària l'assistència del secretari/ària i de dos dels membres electes de la corporació.

Article 31 Acta de delimitació

31.1 El secretari/ària de l'ens local afectat o, si s'escau, els secretaris de les corporacions afectades, conjuntament, han d'aixecar acta de les operacions de delimitació, la qual ha de reflectir l'acord adoptat i, si s'escau, la disconformitat, els punts de desacord i les incidències que s'hagin pogut produir.

L'acta anirà acompanyada de les coordenades UTM de la línia de terme i de les fites a escala 1:5.000 o superior.

Article 33 Fitació

33.2 En el cas que els ajuntaments optin per la col·locació de les fites, la direcció general competent en matèria d'Administració local ha d'estendre una acta de reconeixement de la línia de terme i assenyalament de les fites comunes que reculli la línia de terme i la posició de les fites a escala 1:5.000 o superior. Aquesta acta ha d'estar signada per les comissions municipals de delimitació dels ajuntaments afectats i pels representants del departament competent en matèria d'Administració local.
En el cas que optin pel reconeixement de les coordenades UTM de les fites, aquesta acta només s'ha d'estendre quan en la delimitació no s'hagin determinat de forma precisa aquestes coordenades.

*Balanç d'un any d'aplicació del nou
Decret 209/2015, de 22 de setembre.*
Marc legal (III)

Modificacions destacables entre els decrets.

Decret 244/2007

Article 27 Definició

S'entén per delimitació el procés successiu per a la fixació de la línia de terme, la seva fitació i el mesurament dels termes municipals. Es defineix la línia de terme com la totalitat de la línia comuna entre dos municipis, independentment del nombre de trams.

Article 30 Operacions de delimitació

30.1 El Departament de Governació i Administracions Públiques, en el termini màxim d'un mes a comptar de la data de recepció dels acords, ha d'assenyalar la data d'iniciació de les operacions de delimitació i designar els tècnics que hi assistiran en representació de la Generalitat. Un d'aquests tècnics ha de ser designat per l'Institut Cartogràfic de Catalunya. El Departament de Governació i Administracions Públiques ha de notificar aquesta data a totes les entitats locals afectades i els ajuntaments l'han de notificar als propietaris de les finques afectades.

Article 30 Operacions de delimitació

30.1 Les operacions de delimitació consisteixen a precisar amb detall el traçat de la línia de terme i en adaptar-lo a la realitat geogràfica existent quan aquella esdevingui incoherent pel pas d'infraestructures o accidents geogràfics o per la modificació antròpica del territori.

31.1 El secretari de l'ens local afectat o, si s'escau, els secretaris de les corporacions afectades, conjuntament, han d'aixecar acta de les operacions de delimitació, la qual ha de reflectir l'acord adoptat i, si s'escau, la disconformitat, els punts de desacord i les incidències que s'hagin pogut produir.

Article 33 Fitació

33.2 La Direcció General d'Administració Local ha d'estendre una nova acta de reconeixement de la línia de terme i assenyalament de les fites comunes que ha de substituir l'anterior. Aquesta acta ha d'estar signada per les comissions municipals de delimitació dels ajuntaments afectats i pels representants del Departament de Governació i Administracions Públiques.

Decret 209/2015

Article 27 Definició

S'entén per delimitació el procés successiu per a la determinació, fixació i, si s'escau, **adaptació de la línia de terme, així com la seva fitació a una escala determinada**. Es defineix la línia de terme com la totalitat de la línia comuna entre dos municipis, independentment del nombre de trams.

Article 30 Operacions de delimitació

30.1 Les operacions de delimitació consisteixen a precisar amb detall el traçat de la línia de terme i **en adaptar-lo a la realitat geogràfica existent quan aquella esdevingui incoherent pel pas d'infraestructures o accidents geogràfics o per la modificació antròpica del territori**.

31.1 El secretari/ària de l'ens local afectat o, si s'escau, els secretaris de les corporacions afectades, conjuntament, han d'aixecar acta de les operacions de delimitació, la qual ha de reflectir l'acord adoptat i, si s'escau, la disconformitat, els punts de desacord i les incidències que s'hagin pogut produir.

L'acta anirà acompanyada de les coordenades UTM de la línia de terme i de les fites a escala 1:5.000 o superior.

Article 33 Fitació

33.2 En el cas que els ajuntaments optin per la col·locació de les fites, la direcció general competent en matèria d'Administració local ha d'estendre una acta de reconeixement de la línia de terme i assenyalament de les fites comunes que reculli la línia de terme i la posició de les fites a escala 1:5.000 o superior. Aquesta acta ha d'estar signada per les comissions municipals de delimitació dels ajuntaments afectats i pels representants del departament competent en matèria d'Administració local. **En el cas que optin pel reconeixement de les coordenades UTM de les fites, aquesta acta només s'ha d'estendre quan en la delimitació no s'hagin determinat de forma precisa aquestes coordenades.**

*Balanç d'un any d'aplicació del nou
Decret 209/2015, de 22 de setembre.*
Marc legal (III)

**Modificacions destacables entre
els decrets.**

Decret 244/2007

Article 27 Definició

S'entén per delimitació el procés successiu per a la fixació de la línia de terme, la seva fitació i el mesurament dels termes municipals. Es defineix la línia de terme com la totalitat de la línia comuna entre dos municipis, independentment del nombre de trams.

Article 30 Operacions de delimitació

30.1 El Departament de Governació i Administracions Públiques, en el termini màxim d'un mes a comptar de la data de recepció dels acords, ha d'assenyalar la data d'iniciació de les operacions de delimitació i designar els tècnics que hi assistiran en representació de la Generalitat. Un d'aquests tècnics ha de ser designat per l'Institut Cartogràfic de Catalunya. El Departament de Governació i Administracions Públiques ha de notificar aquesta data a totes les entitats locals afectades i els ajuntaments l'han de notificar als propietaris de les finques afectades.

Article 30 Operacions de delimitació

30.3 La incompareixença sense causa justificada de la representació de qualsevol dels ajuntaments convocats no impedeix la realització de les operacions de delimitació. A l'efecte d'aquest Decret s'entén que no compareix la comissió de delimitació quan no assisteixi a l'acte la majoria absoluta dels representants designats per l'ajuntament, i és necessària l'assistència del

Decret 209/2015

Article 27 Definició

S'entén per delimitació el procés successiu per a la determinació, fixació i, si s'escau, **adaptació de la línia de terme, així com la seva fitació a una escala determinada**. Es defineix la línia de terme com la totalitat de la línia comuna entre dos municipis, independentment del nombre de trams.

Article 30 Operacions de delimitació

30.1 Les operacions de delimitació consisteixen a precisar amb detall el traçat de la línia de terme i **en adaptar-lo a la realitat geogràfica existent quan aquella esdevingui incoherent pel pas d'infraestructures o accidents geogràfics o per la modificació antròpica del territori**.

Article 30 Operacions de delimitació

30.4 La incompareixença sense causa justificada de la representació de qualsevol dels ajuntaments convocats, **o la negativa a delimitar per part d'algun d'aquests ajuntaments, no impedeix la realització de les operacions de delimitació i la continuació de la tramitació de l'expedient**. A l'efecte d'aquest Decret s'entén que no compareix la comissió municipal de delimitació quan no assisteixi a l'acte la

Article 30 Operacions de delimitació

30.4 La incompareixença sense causa justificada de la representació de qualsevol dels ajuntaments convocats, o la negativa a delimitar per part d'algun d'aquests ajuntaments, no impedeix la realització de les operacions de delimitació i la continuació de la tramitació de l'expedient. A l'efecte d'aquest Decret s'entén que no compareix la comissió municipal de delimitació quan no assisteixi a l'acte la majoria absoluta dels representants designats per l'ajuntament, i és necessària l'assistència del secretari/ària i de dos dels membres electes de la corporació.

ajuntaments afectats i pels representants del departament competent en matèria d'Administració local. En el cas que optin pel reconeixement de les coordenades UTM de les fites, aquesta acta només s'ha d'estendre quan en la delimitació no s'hagin determinat de forma precisa aquestes coordenades.

*Balanç d'un any d'aplicació del nou
Decret 209/2015, de 22 de setembre.*
Marc legal (III)

Modificacions destacables entre els decrets.

Decret 244/2007

Article 27 Definició

S'entén per delimitació el procés successiu per a la fixació de la línia de terme, la seva fitació i el mesurament dels termes municipals. Es defineix la línia de terme com la totalitat de la línia comuna entre dos municipis, independentment del nombre de trams.

Article 31 Acta de delimitació

31.1 El secretari/ària de l'ens local afectat o, si s'escau, els secretaris de les corporacions afectades, conjuntament, han d'aixecar acta de les operacions de delimitació, la qual ha de reflectir l'acord adoptat i, si s'escau, la disconformitat, els punts de desacord i les incidències que s'hagin pogut produir.

L'acta anirà acompanyada de les coordenades UTM de la línia de terme i de les fites a escala 1:5.000 o superior.

secretari i de dos dels membres electes de la corporació.

Article 31 Acta de delimitació

31.1 El secretari de l'ens local afectat o, si s'escau, els secretaris de les corporacions afectades, conjuntament, han d'aixecar acta de les operacions de delimitació, la qual ha de reflectir l'acord adoptat i, si s'escau, la disconformitat, els punts de desacord i les incidències que s'hagin pogut produir.

Article 33 Fitació

33.2 La Direcció General d'Administració Local ha d'estendre una nova acta de reconeixement de la línia de terme i assenyalament de les fites comunes que ha de substituir l'anterior. Aquesta acta ha d'estar signada per les comissions municipals de delimitació dels ajuntaments afectats i pels representants del Departament de Governació i Administracions Públiques.

Decret 209/2015

Article 27 Definició

S'entén per delimitació el procés successiu per a la determinació, fixació i, si s'escau, **adaptació de la línia de terme, així com la seva fitació a una escala determinada**. Es defineix la línia de terme com la totalitat de la línia comuna entre dos municipis, independentment del nombre de trams.

Article 31 Acta de delimitació

31.1 El secretari/ària de l'ens local afectat o, si s'escau, els secretaris de les corporacions afectades, conjuntament, han d'aixecar acta de les operacions de delimitació, la qual ha de reflectir l'acord adoptat i, si s'escau, la disconformitat, els punts de desacord i les incidències que s'hagin pogut produir.

L'acta anirà acompanyada de les coordenades UTM de la línia de terme i de les fites a escala 1:5.000 o superior.

Article 33 Fitació

33.2 En el cas que els ajuntaments optin per la col·locació de les fites, la direcció general competent en matèria d'Administració local ha d'estendre una acta de reconeixement de la línia de terme i assenyalament de les fites comunes que reculli la línia de terme i la posició de les fites a escala 1:5.000 o superior. Aquesta acta ha d'estar signada per les comissions municipals de delimitació dels ajuntaments afectats i pels representants del departament competent en matèria d'Administració local.
En el cas que optin pel reconeixement de les coordenades UTM de les fites, aquesta acta només s'ha d'estendre quan en la delimitació no s'hagin determinat de forma precisa aquestes coordenades.

*Balanç d'un any d'aplicació del nou
Decret 209/2015, de 22 de setembre.*
Marc legal (III)

Modificacions destacables entre els decrets.

Decret 244/2007

Article 27 Definició

S'entén per delimitació el procés successiu per a la fixació de la línia de terme, la seva fitació i el mesurament dels termes municipals. Es defineix la línia de terme com la totalitat de la línia comuna entre dos municipis, independentment del nombre de trams.

Article 30 Operacions de delimitació

30.1 El Departament de Governació i Administracions Públiques, en el termini màxim d'un mes a comptar de la data de recepció dels acords, ha d'assenyalar la data d'iniciació de les operacions de delimitació i designar els tècnics que hi assistiran en representació de la Generalitat. Un d'aquests tècnics ha de ser designat per l'Institut Cartogràfic de Catalunya. El Departament de Governació i

Article 33 Fitació

33.2 En el cas que els ajuntaments optin per la col·locació de les fites, la direcció general competent en matèria d'Administració local ha d'estendre una acta de reconeixement de la línia de terme i assenyalament de les fites comunes que reculli la línia de terme i la posició de les fites a escala 1:5.000 o superior. Aquesta acta ha d'estar signada per les comissions municipals de delimitació dels ajuntaments afectats i pels representants del departament competent en matèria d'Administració local.
En el cas que optin pel reconeixement de les coordenades UTM de les fites, aquesta acta només s'ha d'estendre quan en la delimitació no s'hagin determinat de forma precisa aquestes coordenades.

produir.

Article 33 Fitació

33.2 La Direcció General d'Administració Local ha d'estendre una nova acta de reconeixement de la línia de terme i assenyalament de les fites comunes que ha de substituir l'anterior. Aquesta acta ha d'estar signada per les comissions municipals de delimitació dels ajuntaments afectats i pels representants del Departament de Governació i Administracions Públiques.

Decret 209/2015

Article 27 Definició

S'entén per delimitació el procés successiu per a la determinació, fixació i, si s'escau, **adaptació de la línia de terme, així com la seva fitació a una escala determinada**. Es defineix la línia de terme com la totalitat de la línia comuna entre dos municipis, independentment del nombre de trams.

Article 30 Operacions de delimitació

30.1 Les operacions de delimitació consisteixen a precisar amb detall el traçat de la línia de terme i **en adaptar-lo a la realitat geogràfica existent quan aquella esdevingui incoherent pel pas d'infraestructures o accidents geogràfics o per la modificació antròpica del territori**.

produir.

L'acta anirà acompanyada de les coordenades UTM de la línia de terme i de les fites a escala 1:5.000 o superior.

Article 33 Fitació

33.2 En el cas que els ajuntaments optin per la col·locació de les fites, la direcció general competent en matèria d'Administració local ha d'estendre una acta de reconeixement de la línia de terme i assenyalament de les fites comunes que reculli la línia de terme i la posició de les fites a escala 1:5.000 o superior. Aquesta acta ha d'estar signada per les comissions municipals de delimitació dels ajuntaments afectats i pels representants del departament competent en matèria d'Administració local.
En el cas que optin pel reconeixement de les coordenades UTM de les fites, aquesta acta només s'ha d'estendre quan en la delimitació no s'hagin determinat de forma precisa aquestes coordenades.

*Balanç d'un any d'aplicació del nou
Decret 209/2015, de 22 de setembre.*

Període 2015-2016

❑ Període convuls. Difícil fer un balanç de l'aplicació del decret.

❑ Situació política el darrer any.

- ❑ 24 de maig de 2015, eleccions municipals.
- ❑ 27 de setembre de 2015, eleccions a la Generalitat de Catalunya.

❑ Situació del projecte.

- ❑ 16 de desembre de 2015, Jornada de Delimitació Municipal a l'Àrea Metropolitana de Barcelona.

*Balanç d'un any d'aplicació del nou
Decret 209/2015, de 22 de setembre.*

Operacions de delimitació

- ❑ **Afectacions observades del decret en la delimitació.**

- ❑ **Línies de terme en procés de delimitació que finalment s'han acordat.**
 - ❑ **Sant Pere de Ribes- Canyelles.**

*Balanç d'un any d'aplicació del nou
Decret 209/2015, de 22 de setembre.*
Operacions de delimitació

□ Afectacions observades del decret en la delimitació.



Document cartogràfic referent a l'acta de les operacions de delimitació entre 1:5000
els termes municipals de Sant Pere de Ribes i de Canyelles, 20 de gener de 2016. (Versió comparativa)

*Balanç d'un any d'aplicació del nou
Decret 209/2015, de 22 de setembre.*

Operacions de delimitació

- ❑ **Afectacions observades del decret en la delimitació.**

- ❑ **Línies de terme en procés de delimitació que finalment s'han acordat.**
 - ❑ **Sant Pere de Ribes- Canyelles.**
 - ❑ **Pujalt - Calaf.**

*Balanç d'un any d'aplicació del nou
Decret 209/2015, de 22 de setembre.*
Operacions de delimitació

□ Afectacions observades del decret en la delimitació.



Document cartogràfic referent a l'acta de les operacions de delimitació entre els termes municipals de Pujalt i de Calaf, 1 de desembre de 2015. (Versió comparativa) 1:5000

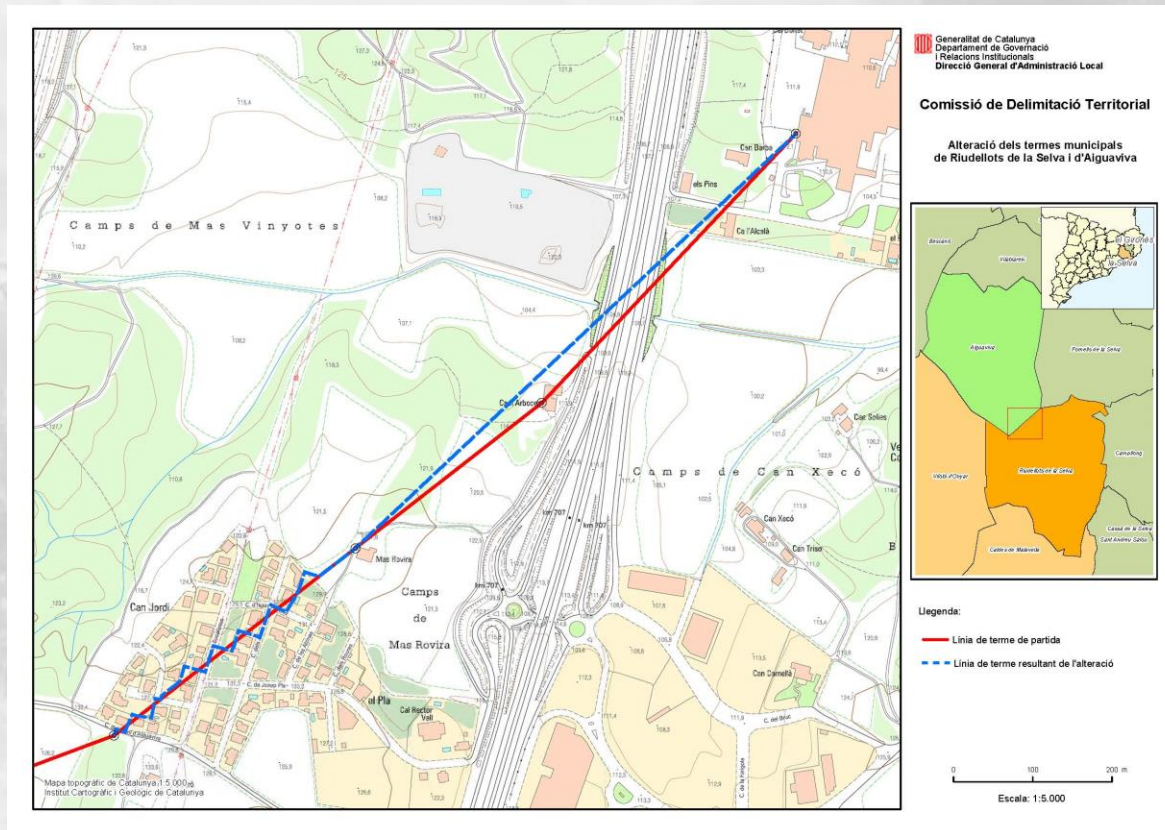
*Balanç d'un any d'aplicació del nou
Decret 209/2015, de 22 de setembre.*

Operacions de delimitació

- ❑ Afectacions observades del decret en la delimitació.**
 - ❑ Línies de terme en procés de delimitació que finalment s'han acordat.**
 - ❑ Sant Pere de Ribes- Canyelles.
 - ❑ Pujalt - Calaf.
 - ❑ Exemples d'alteracions que ara no són necessàries.**
 - ❑ Riudellots de la Selva - Aiguaviva.

Balanç d'un any d'aplicació del nou
Decret 209/2015, de 22 de setembre.
Operacions de delimitació

Afectacions observades del decret en la delimitació.



*Balanç d'un any d'aplicació del nou
Decret 209/2015, de 22 de setembre.*

Operacions de delimitació

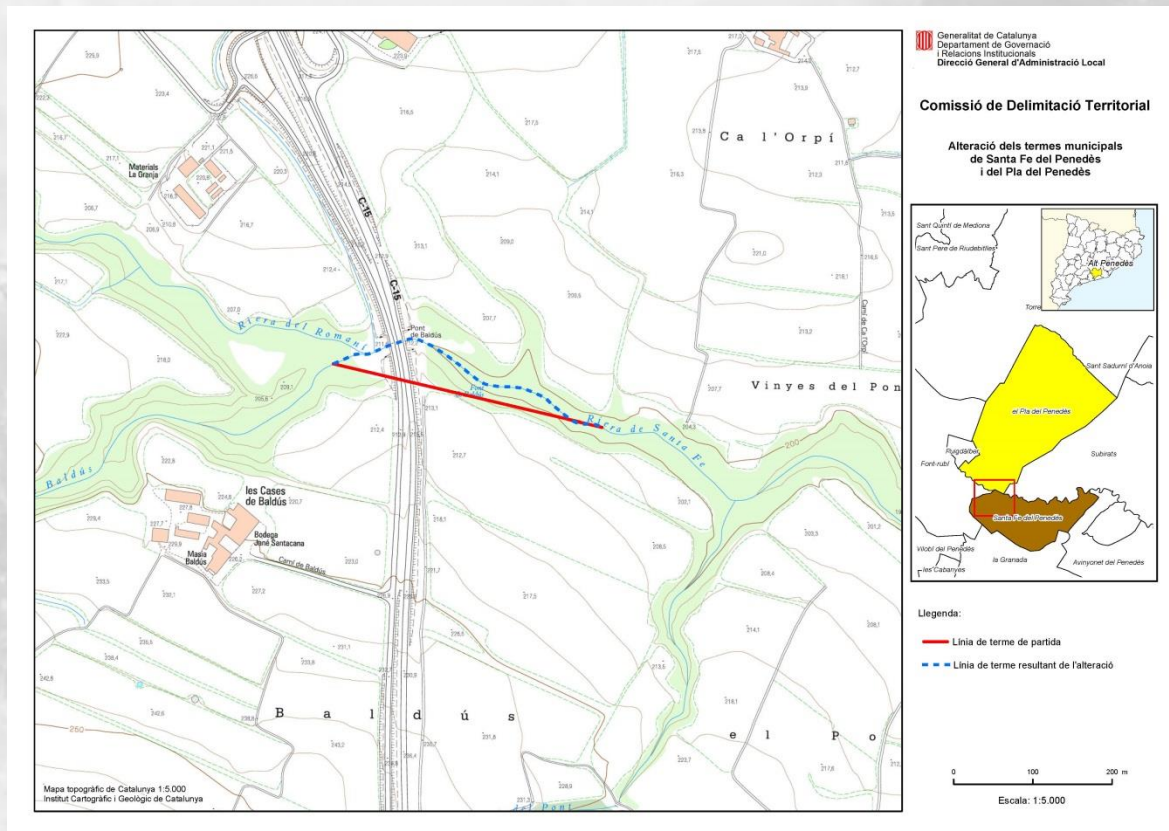
- ❑ **Afectacions observades del decret en la delimitació.**

- ❑ **Línies de terme en procés de delimitació que finalment s'han acordat.**
 - ❑ Sant Pere de Ribes- Canyelles.
 - ❑ Pujalt - Calaf.

- ❑ **Exemples d'alteracions que ara no són necessàries.**
 - ❑ Riudellots de la Selva - Aiguaviva.
 - ❑ Santa Fe del Penedès – el Pla del Penedès.

*Balanç d'un any d'aplicació del nou
Decret 209/2015, de 22 de setembre.*
Operacions de delimitació

□ Afectacions observades del decret en la delimitació.



*Balanç d'un any d'aplicació del nou
Decret 209/2015, de 22 de setembre.*

Operacions de delimitació

- ❑ **Afectacions observades del decret en la delimitació.**

- ❑ **Línies de terme en procés de delimitació que finalment s'han acordat.**
 - ❑ Sant Pere de Ribes- Canyelles.
 - ❑ Pujalt - Calaf.

- ❑ **Exemples d'alteracions que ara no són necessàries.**
 - ❑ Riudellots de la Selva - Aiguaviva.
 - ❑ Santa Fe del Penedès – el Pla del Penedès.
 - ❑ Collsuspina - Balenyà.

*Balanç d'un any d'aplicació del nou
Decret 209/2015, de 22 de setembre.*
Operacions de delimitació

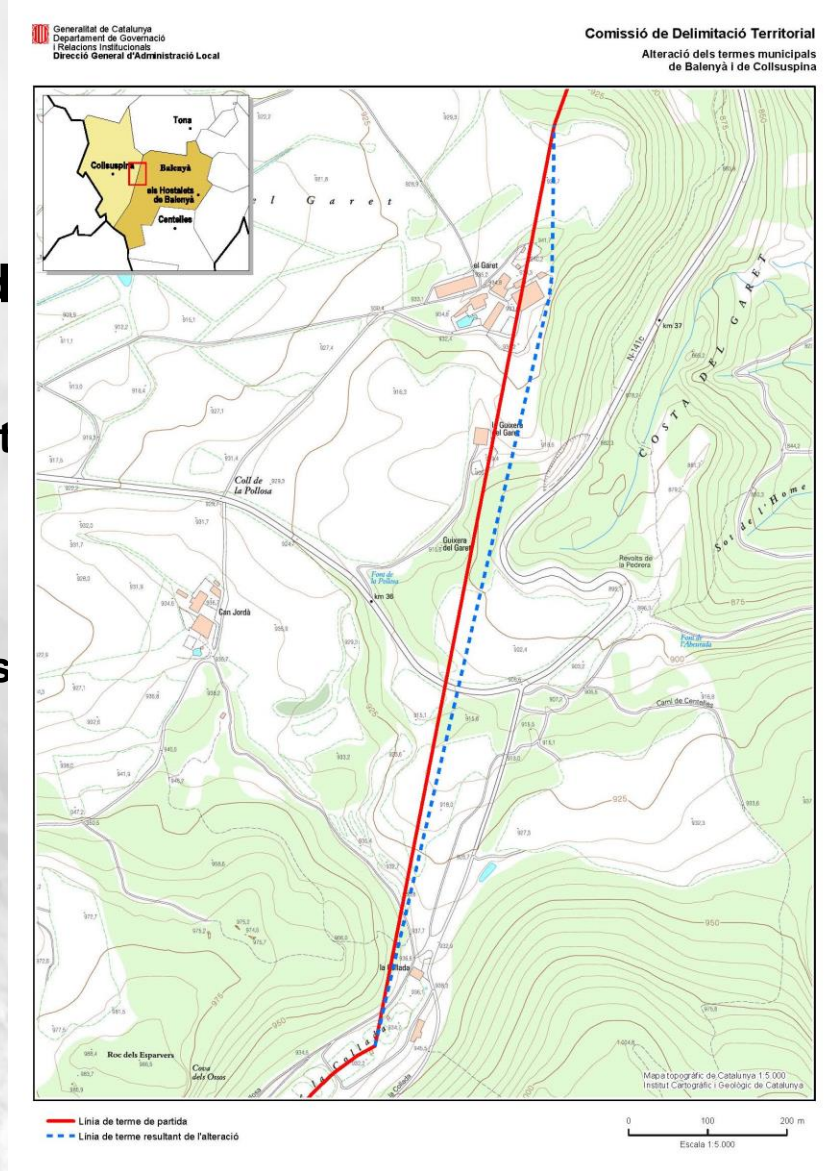
□ Afectacions observades del d

□ Línies de terme en procés de delimitació

- Sant Pere de Ribes- Canyelles.
- Pujalt - Calaf.

□ Exemples d'alteracions que ara no s

- Riudellots de la Selva - Aiguaviva.
- Santa Fe del Penedès – el Pla del Penedès.
- Collsuspina - Balenyà.



*Balanç d'un any d'aplicació del nou
Decret 209/2015, de 22 de setembre.*

Operacions de delimitació

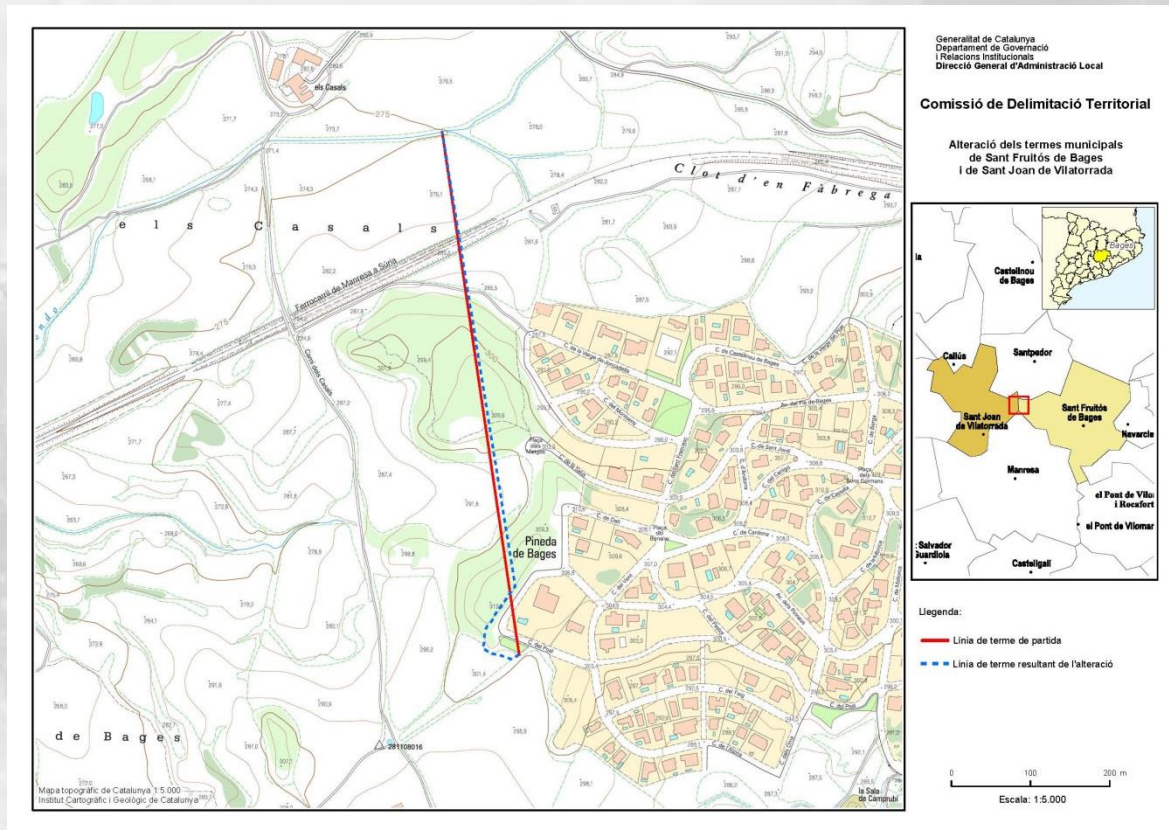
- Afectacions observades del decret en la delimitació.**

- Línies de terme en procés de delimitació que finalment s'han acordat.**
 - Sant Pere de Ribes- Canyelles.
 - Pujalt - Calaf.

- Exemples d'alteracions que ara no són necessàries.**
 - Riudellots de la Selva - Aiguaviva.
 - Santa Fe del Penedès – el Pla del Penedès.
 - Collsuspina - Balenyà.
 - Sant Fruitós de Bages – Sant Joan de Vilatorrada.

Balanç d'un any d'aplicació del nou
Decret 209/2015, de 22 de setembre.
Operacions de delimitació

□ Afectacions observades del decret en la delimitació.



*Balanç d'un any d'aplicació del nou
Decret 209/2015, de 22 de setembre.*

Operacions de delimitació

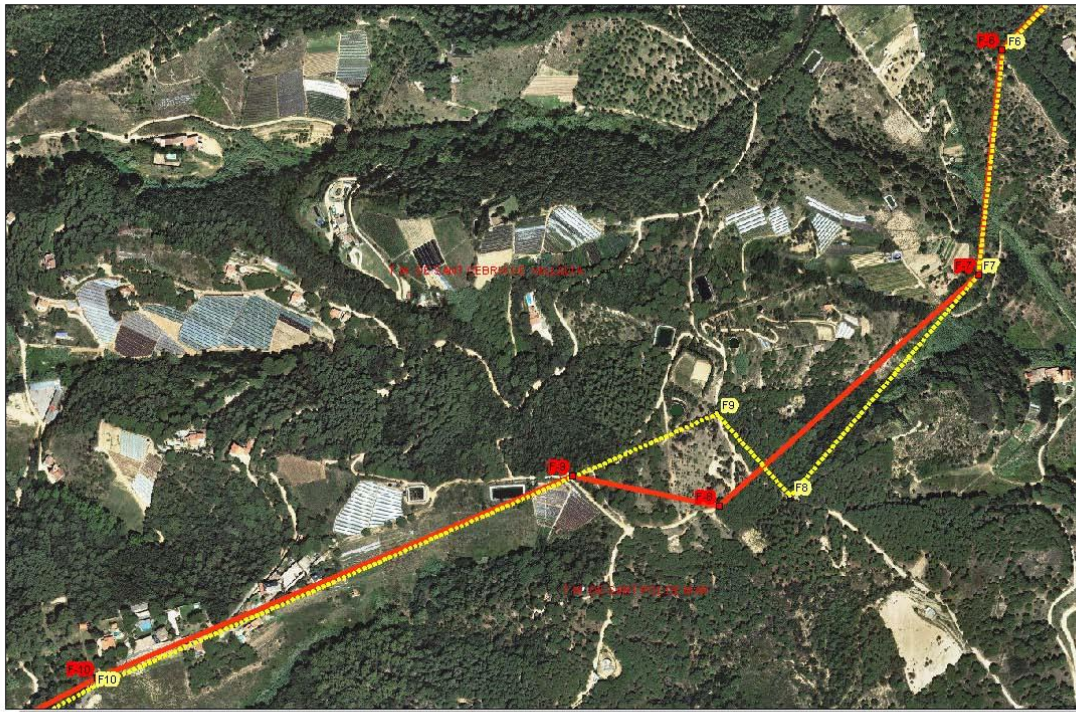
☐ Dia a dia de la delimitació.

☐ Delimitacions actuals en acord gràcies al nou decret.

- ☐ Sant Pol de Mar – Sant Cebrià de Vallalta.

*Balanç d'un any d'aplicació del nou
Decret 209/2015, de 22 de setembre.*
Operacions de delimitació

□ Dia a dia de la delimitació.

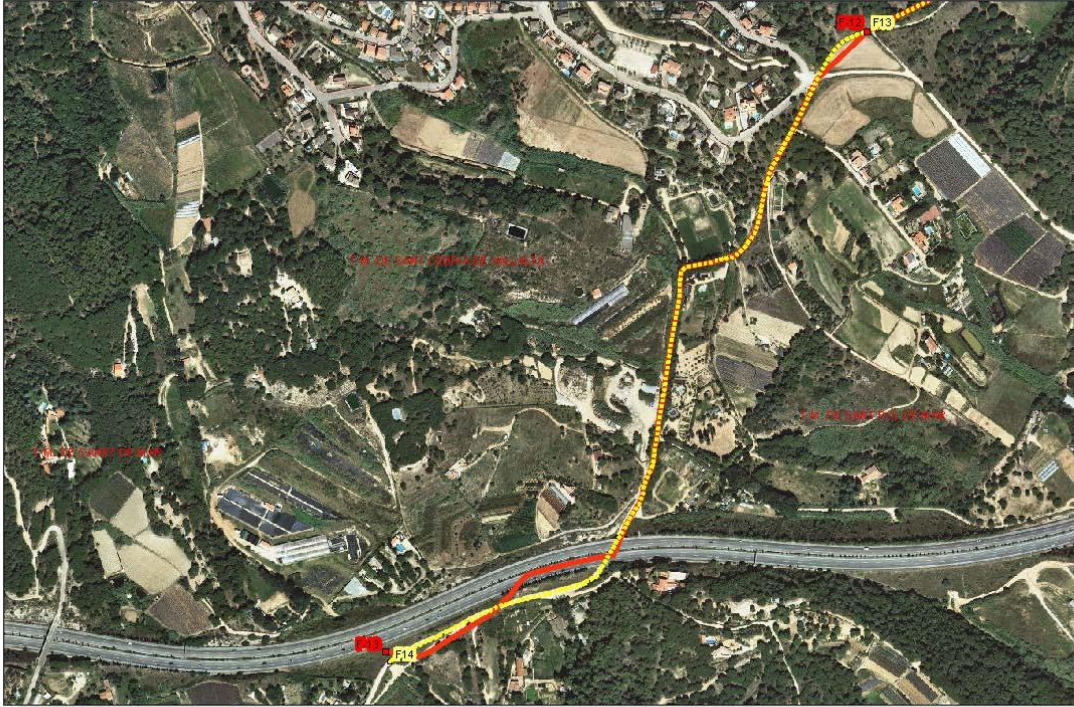


Document cartogràfic referent a l'acta de les operacions de delimitació entre els termes municipals de Sant Pol de Mar i de Sant Cebrià de Vallalta, 4 de maig de 2016. (Versió comparativa)

1:5000

*Balanç d'un any d'aplicació del nou
Decret 209/2015, de 22 de setembre.*
Operacions de delimitació

□ Dia a dia de la delimitació.



Document cartogràfic referent a l'acta de les operacions de delimitació entre els termes municipals de Sant Pol de Mar i de Sant Cebrià de Vallalta, 4 de maig de 2016. (Versió comparativa)

1:5000

*Balanç d'un any d'aplicació del nou
Decret 209/2015, de 22 de setembre.*

Operacions de delimitació

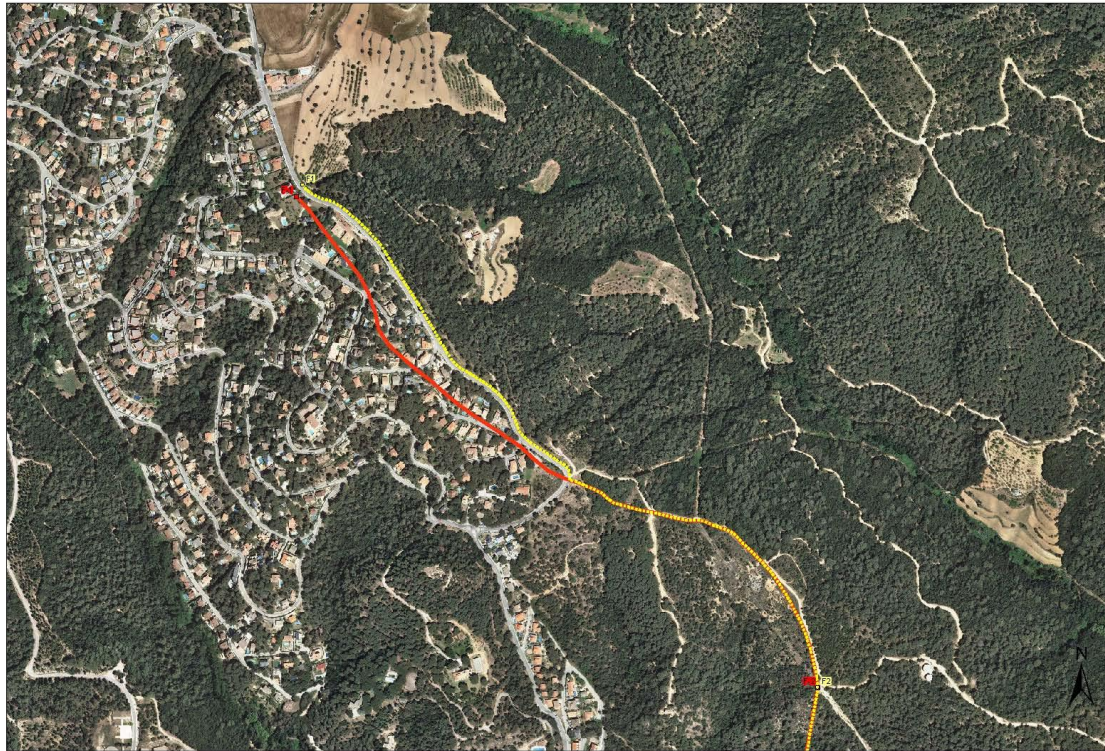
☐ Dia a dia de la delimitació.

☐ Delimitacions actuals en acord gràcies al nou decret.

- ☐ Sant Pol de Mar – Sant Cebrià de Vallalta.
- ☐ La Garriga – l'Ametlla del Vallès.

*Balanç d'un any d'aplicació del nou
Decret 209/2015, de 22 de setembre.*
Operacions de delimitació

□ Dia a dia de la delimitació.



Document cartogràfic referent a l'acta de les operacions de delimitació entre els termes municipals de la Garriga i de l'Ametlla del Valles. (Versió comparativa)
18 d'octubre de 2016

Escala: 1:5.000 (Din A-3)

0 250 500 m

*Balanç d'un any d'aplicació del nou
Decret 209/2015, de 22 de setembre.*
Operacions de delimitació

□ Dia a dia de la delimitació.



Document cartogràfic referent a l'acta de les operacions de delimitació entre els termes municipals de la Garriga i de l'Ametlla del Valles. (Versió comparativa)
18 d'octubre de 2016

Escala: 1:5.000 (Din A-3)

0 250 500 m

*Balanç d'un any d'aplicació del nou
Decret 209/2015, de 22 de setembre.*

Operacions de delimitació

❑ Dia a dia de la delimitació.

❑ Delimitacions actuals en acord gràcies al nou decret.

- ❑ Sant Pol de Mar – Sant Cebrià de Vallalta.
- ❑ La Garriga – l'Ametlla del Vallès.

❑ Delimitacions actuals en desacord malgrat el nou decret.

- ❑ Sant Feliu de Llobregat- Sant Joan Despí.

*Balanç d'un any d'aplicació del nou
Decret 209/2015, de 22 de setembre.*
Operacions de delimitació

□ Dia a dia de la delimitació.

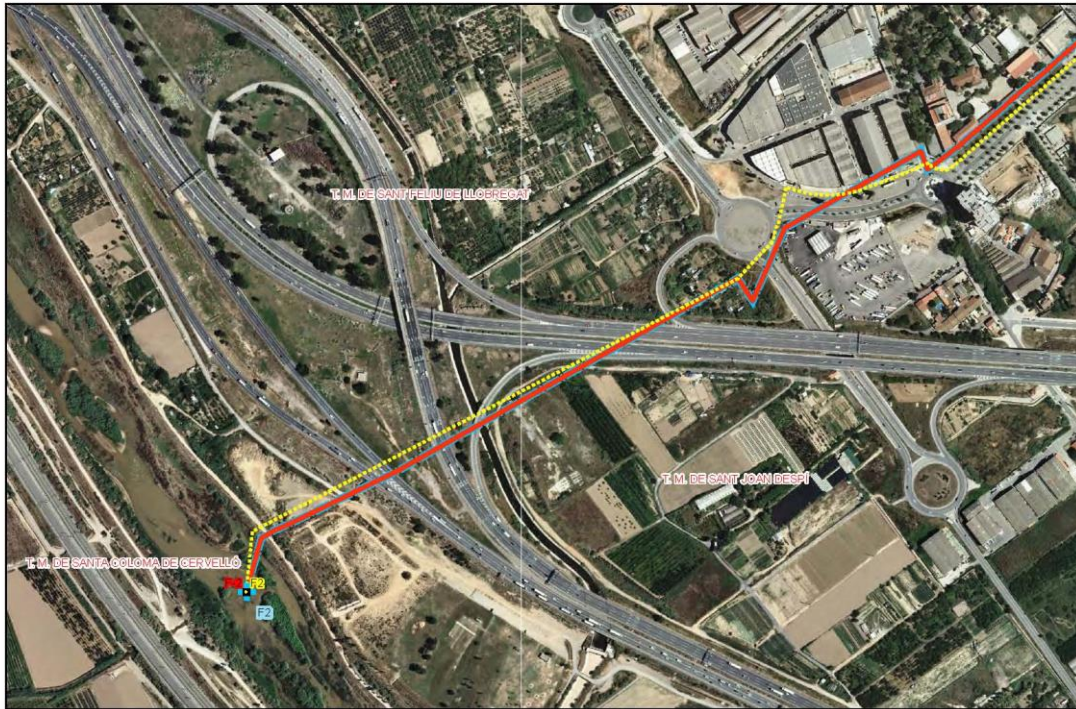


Document cartogràfic referent a l'acta de les operacions de delimitació entre els termes municipals de Sant Feliu de Llobregat i de Sant Joan Despí, 5 d'octubre de 2016. (Versió comparativa)

1:5 000

*Balanç d'un any d'aplicació del nou
Decret 209/2015, de 22 de setembre.*
Operacions de delimitació

□ Dia a dia de la delimitació.



Document cartogràfic referent a l'acta de les operacions de delimitació entre els termes municipals de Sant Feliu de Llobregat i de Sant Joan Despí, 5 d'octubre de 2016. (Versió comparativa)

1:5 000

*Balanç d'un any d'aplicació del nou
Decret 209/2015, de 22 de setembre.*

Operacions de delimitació

❑ Dia a dia de la delimitació.

❑ Delimitacions actuals en acord gràcies al nou decret.

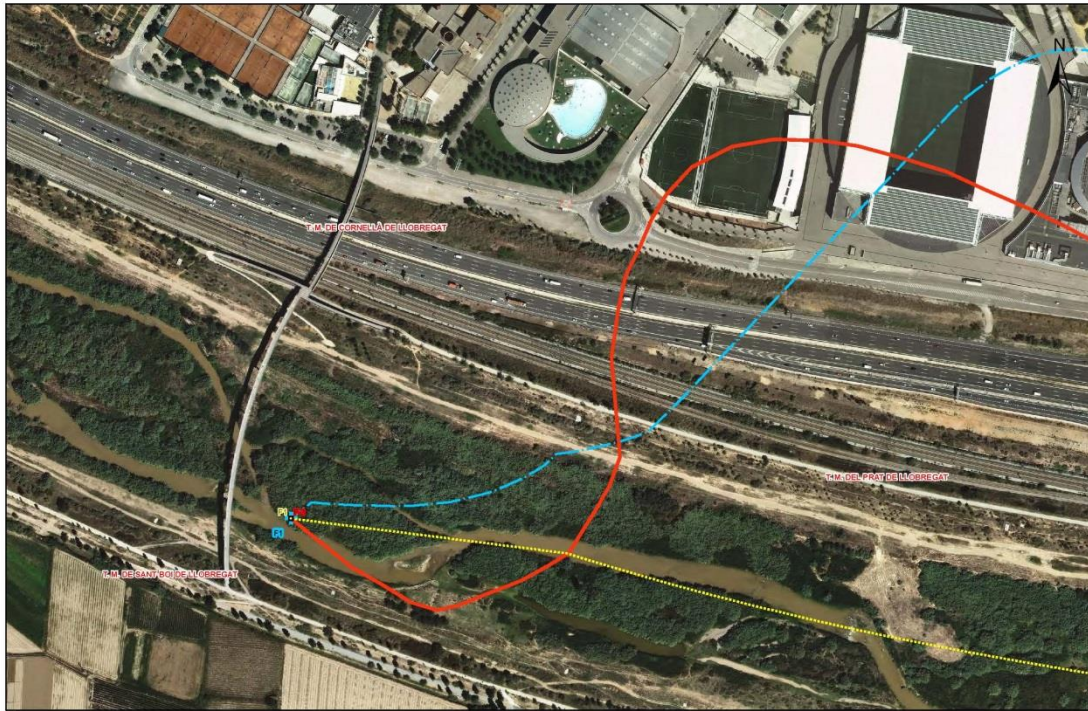
- ❑ Sant Pol de Mar – Sant Cebrià de Vallalta.
- ❑ La Garriga – l'Ametlla del Vallès.

❑ Delimitacions actuals en desacord malgrat el nou decret.

- ❑ Sant Feliu de Llobregat- Sant Joan Despí.
- ❑ Cornellà de Llobregat – el Prat de Llobregat

*Balanç d'un any d'aplicació del nou
Decret 209/2015, de 22 de setembre.*
Operacions de delimitació

□ Dia a dia de la delimitació.

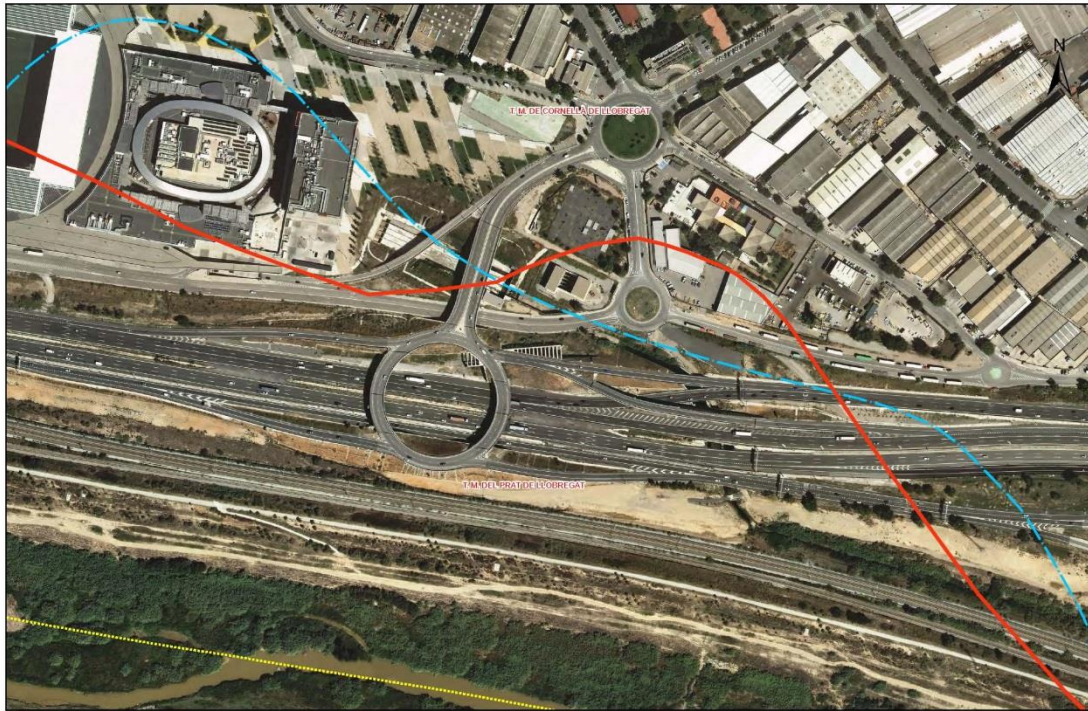


Document cartogràfic referent a l'acta de delimitació entre els termes municipals de Cornellà de Llobregat i del Prat de Llobregat
4 d'octubre de 2016 (Base topogràfica de treball a escala 1: 1 000)

1: 2 500 (Din A-3)
0 125 250 metres

*Balanç d'un any d'aplicació del nou
Decret 209/2015, de 22 de setembre.*
Operacions de delimitació

□ Dia a dia de la delimitació.



Document cartogràfic referent a l'acta de delimitació entre els termes municipals de Cornellà de Llobregat i del Prat de Llobregat
4 d'octubre de 2016 (Base topogràfica de treball a escala 1:1.000)

1:2.500 (Din A-3)
0 125 250 metres

*Balanç d'un any d'aplicació del nou
Decret 209/2015, de 22 de setembre.*
Operacions de delimitació

□ Dia a dia de la delimitació.



Document cartogràfic referent a l'acta de delimitació entre els termes municipals de Cornellà de Llobregat i del Prat de Llobregat
4 d'octubre de 2016 (Base topogràfica de treball a escala 1: 1.000)

1: 2.500 (Din A-3)
0 125 250 metres

Balanç d'un any d'aplicació del nou
Decret 209/2015, de 22 de setembre.

Memòria dels treballs topogràfics (I)

Decret 244/2007

Acta de delimitació

Ajuntaments
+ DGAL
+ ICGC

Aprovació de l'acta pels Plens
respectius: termini de 3 mesos
segons el decret de delimitació.



Publicació al DOGC

DGAL

Termini d'execució: 2 mesos
des de la recepció dels
acords.



Acta de reconeixement

Ajuntaments
+DGAL

Termini d'execució: indeterminat
segons el decret de delimitació.



Memòria dels treballs topogràfics

ICGC

Termini d'execució: 1 mes
aproximadament a partir de la
recepció de l'acta de
reconeixement.

Decret 209/2015

En el cas que els ajuntaments no col.loquin fites sobre el terreny.

Acta de delimitació

Ajuntaments
+ DGAL
+ ICGC

Aprovació de l'acta pels Plens
respectius: termini de 3 mesos
segons el decret de delimitació.



Publicació al DOGC

DGAL

Termini d'execució: 3 mesos
des de la recepció dels
acords.



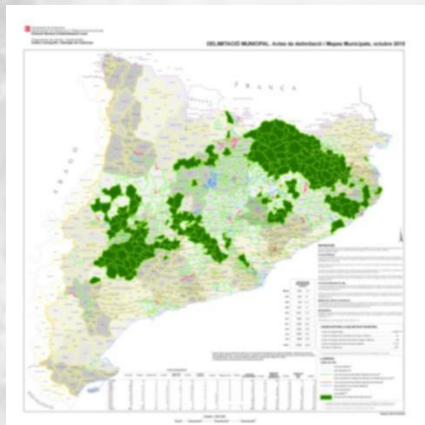
Memòria dels treballs topogràfics

ICGC

Termini d'execució: 1 mes
aproximadament a partir de la
comunicació oficial de no
aixecament de l'acta de
reconeixement.

Balanç d'un any d'aplicació del nou
Decret 209/2015, de 22 de setembre.

Memòria dels treballs topogràfics (II)



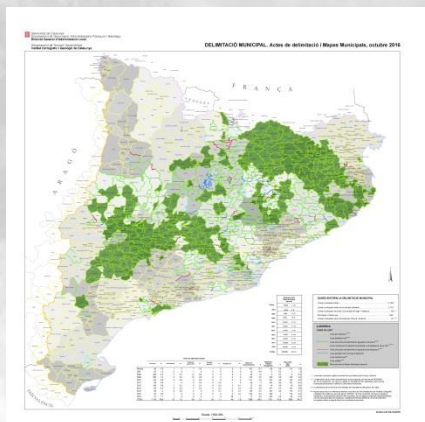
Memòries de treballs topogràfics

(referència 2718 línies = 100 % i 948 mapes municipals = 100 %)

*De la totalitat de la línia

Octubre 2015 (01/10/2014 a 30/09/2015)

Memòries de treballs topogràfics elaborades amb acta de reconeixement* **181.....6,7 %**



Octubre 2016 (01/10/2015 a 30/09/2016)

Memòries de treballs topogràfics elaborades amb acta de reconeixement* 96.....3,5 %

Memòries de treballs topogràfics elaborades amb la publicació al DOGC* 117..... 4,3 %

213.....7,8%

Mapes Municipals considerats per la CDT a 27 de juliol de 2016 **261.....27,5 %**

Font dades: ICGC i DGAL

*Balanç d'un any d'aplicació del nou
Decret 209/2015, de 22 de setembre.*

Conclusions

- ❑ **Mapes més precisos.**
 - ❑ **Delimitacions més precises en zones determinades (Urbanes).**

- ❑ **Més mapes municipals en menys temps.**
 - ❑ **117 Publicacions del DOGC que no requereixen acta de reconeixement.**

 - ❑ **Mapes municipals.**
 - ❑ **48 mapes municipals finalitzats des de l'entrada en vigor de la modificació del decret.**
 - ❑ **23 mapes municipals fets pendents de la consideració de la CDT.**

Delimitació municipal
**Unitat de Delimitació Territorial i
Grans Obres de l'ICGC**

- La Unitat de Delimitació Territorial està al vostre servei a la seu de l'ICGC a Montjuïc.

**Institut Cartogràfic i Geològic
de Catalunya**

Parc de Montjuïc,
E-08038 Barcelona

41°22'12" N, 2°09'20" E (ETRS89)

www.icgc.cat
icgc@icgc.cat
twitter.com/ICGCat
facebook.com/ICGCat

Tel. (+34) 93 567 15 00

Fax (+34) 93 567 15 67