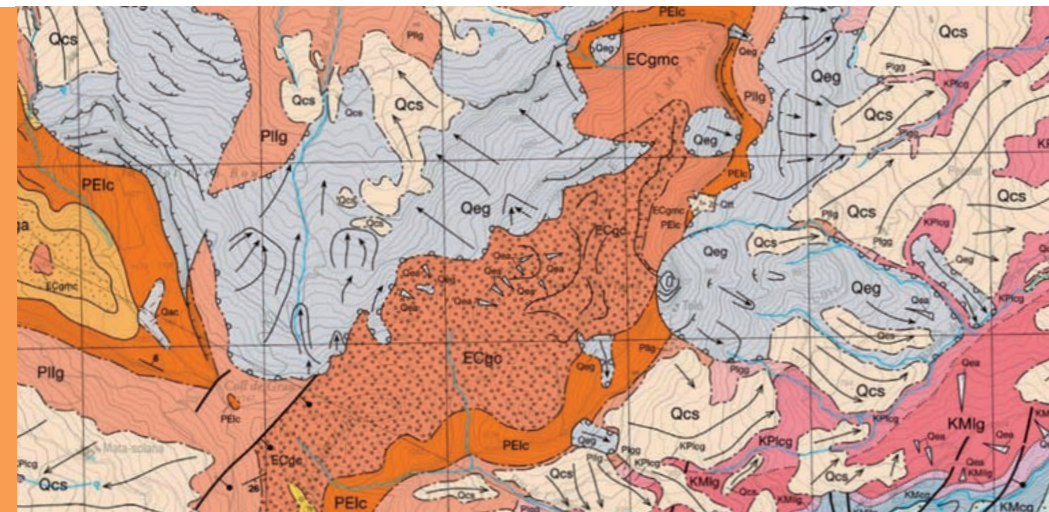


# La informació i el coneixement sobre la constitució geològica del territori

L'Institut Geològic de Catalunya és una entitat creada amb la finalitat d'assolir, en el camp de la geologia, un coneixement adequat del sòl i del subsòl, per a l'aplicació a l'obra pública, la política territorial, l'avaluació del risc geològic i l'elaboració de cartografia temàtica.



Creat l'any 2005, l'IGC és l'institut geològic més jove d'Europa, amb un gran esperit dinàmic. Hereu del Servei Geològic de Catalunya i d'una llarga tradició geològica catalana, l'IGC neix amb vocació de servei a la Catalunya del segle XXI.

Per fer-ho, disposa d'un grup multidisciplinar de professionals amb provada experiència i coneixements en els àmbits de les ciències de

la Terra, fet que permet donar resposta a les necessitats actuals en el camp de la geologia i altres disciplines relacionades: ciències del sòl i edafologia, geofísica, sismologia, enginyeria geològica i geotècnia.

L'IGC és una empresa pública, adscrita a la Secretaria de Territori i Mobilitat del Departament de Territori i Sostenibilitat.



Ens podeu trobar a:

**IGC SEU CENTRAL**  
c/ de Balmes, 209-211  
08006 Barcelona  
Tel. 935538430  
Fax. 935538440  
info@igc.cat  
www.igc.cat

**IGC CST PIRINEUS**  
Passeig Pompeu Fabra, 21  
25620 Tremp  
Tel. 973650830  
Fax. 935538440

**Horari d'atenció al públic:**  
de dilluns a divendres,  
de 9.00 a 14.00 hores i  
de 15.00 a 17.30 hores.

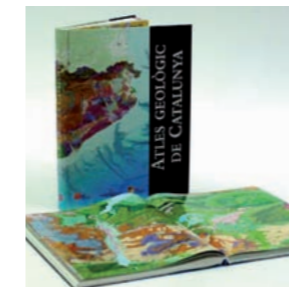


## PUBLICACIONS

Cartografia geològica, edafològica i geotemàtica  
Butlletí nivològic i d'allaus  
Butlletí sismològic  
Butlletí informatiu "GeoLògica"

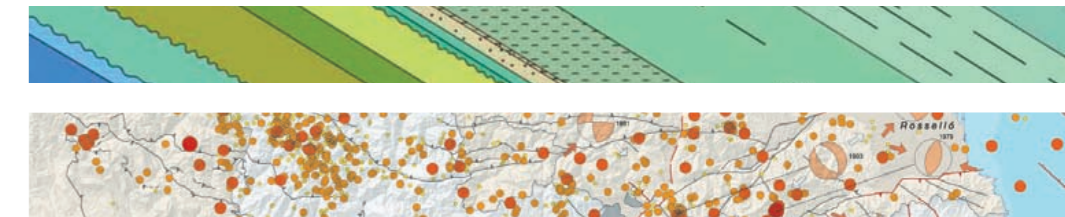
## Col·leccions:

Monografies tècniques  
IGC Divulgació  
El llenguatge de les pedres  
Publicacions especials

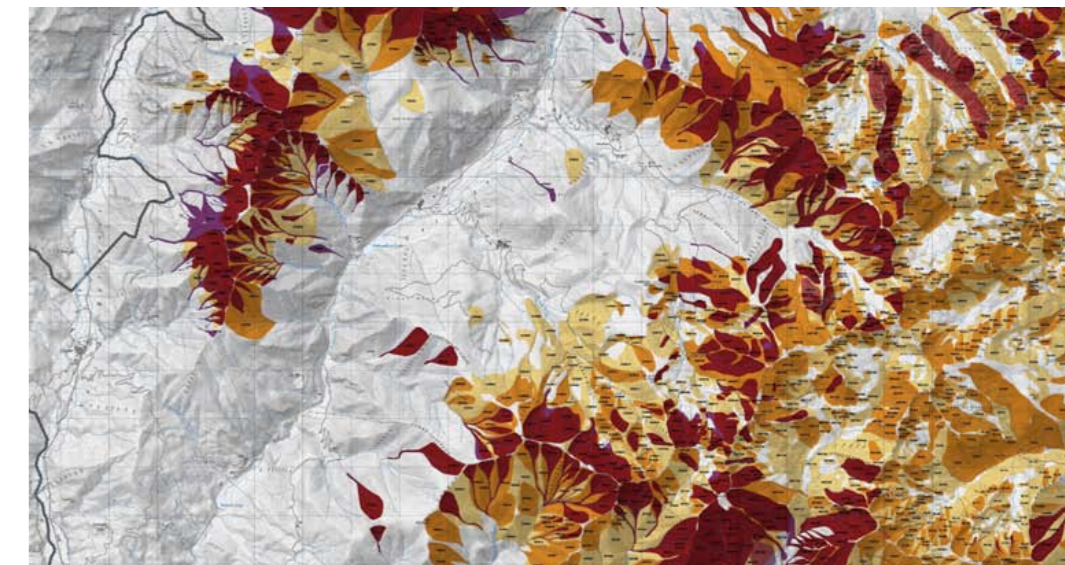


## PUNTS DE VENDA I DISTRIBUCIÓ

Librerries de la Generalitat  
Llibreria en línia: <http://llibreria.gencat.cat/>  
Institut Cartogràfic de Catalunya  
Distribució en línia de mapes: <http://www.igc.cat>



**IGC** Institut Geològic de Catalunya





# Tot el que fem: Al servei de la societat

## Suport tècnic a la planificació territorial i a l'urbanisme



L'IGC realitza treballs d'informació geològica i riscos geològics per encàrrec tant d'organismes públics com privats:

- Informes administratius sobre risc geològic i geologia ambiental.
- Afectació de jaciments paleontològics i punts d'interès geològic.
- Recomanacions, protocols i especificacions tècniques d'estudis geològics, geotècnics i de riscos geològics.

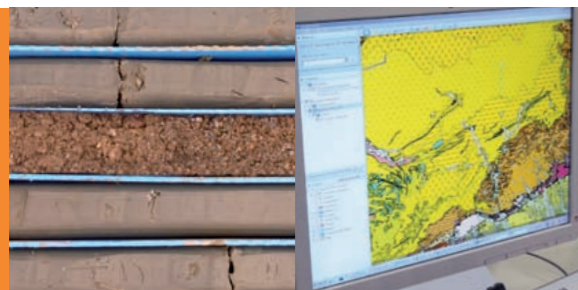
## Geologia aplicada i geofísica



Dins de les aplicacions pràctiques de l'IGC cal remarcar també la geotècnia per a obra pública, túnels, obres subterrànies i edificació. Aquesta tasca inclou treballs d'hidrogeologia i hidrologia superficial i aplicació de les diverses tècniques de prospecció geofísica per al reconeixement del subsòl.

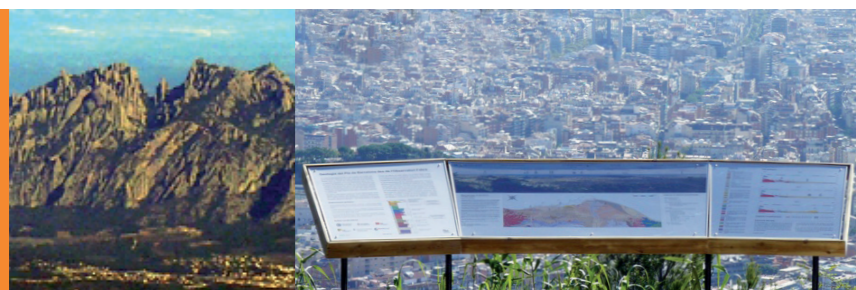
## Centre de Documentació i Arxiu Geològic (CEDAG).

## Geindex (Catàleg, visors i geoserveis)



Un dels objectius de l'IGC és adquirir nova informació geològica del territori, centralitzar-ne l'existent i posar-la a disposició de les administracions i de la ciutadania. El CEDAG és l'eina que recull tota la informació i documentació relacionada amb el coneixement del medi geològic, edafològic i dels riscos geològics i, a més, mitjançant el Geindex, en facilita la consulta a tothom qui ho desitgi a la pàgina web de l'Institut.

## Conservació i estudi del patrimoni geològic



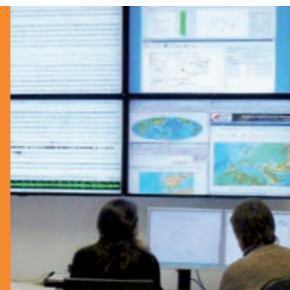
Conèixer la geologia per estimar el paisatge.

## Avaluació i prevenció de riscos geològics



En cas de situacions de risc (caigudes de pedres, esllavissades, subsidències, col·lapses, torrentades, allaus, terratrèmols o d'altres accidents deguts a fenòmens geològics) cal una intervenció immediata per avaluar la situació i donar suport als efectius desplaçats pels organismes competents. L'IGC realitza estudis d'avaluació de la perillositat així com serveis de monitorització i vigilància, mitjançant xarxes d'auscultació i control.

## Servei d'informació sísmica



El servei d'informació sísmica té com a tasca el seguiment de la sismicitat i del risc sísmic del territori, així com proporcionar informació adequada als responsables de protecció civil, la comunitat científica i la ciutadania en general. L'obtenció de dades es realitza mitjançant la instal·lació i el manteniment de xarxes d'observació instrumental. Actualment Catalunya disposa de 16 estacions sísmiques de banda ampla i 3 accelerògrafs amb comunicació satèl·lit de la xarxa VSAT, les quals se sumen a la xarxa d'acceleròmetres amb 17 estacions en funcionament. El centre de recepció, enregistrament i anàlisi de dades de l'IGC s'encarrega d'emetre els comunicats mitjançant sistemes d'alerta ràpida.

## Servei de predicció d'allaus



Durant la temporada d'hivern (de desembre fins a maig, o quan les condicions ho requereixin) s'emet periòdicament el Butlletí de perill d'allaus, que es difon públicament per tal d'informar de l'estat del mantell nival i del grau de perill d'allaus sobre la base de l'escala europea. El Butlletí de perill d'allaus és accessible a internet i inclou la previsió meteorològica, les característiques del mantell nival, i la tendència i l'evolució del perill per a les 24 - 48 hores següents a la seva publicació. També es realitzen prediccions d'allaus a escala local.

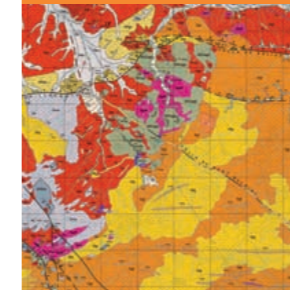
## Projectes internacionals



En ser un centre dinàmic i emprenedor, l'IGC realitza també:

- Projectes per a organismes internacionals.
- Projectes de cooperació.
- Assistència tècnica.
- Projectes en col·laboració amb entitats europees.

## Cartografia geològica, edafològica i geotèmica



## Foment i divulgació de les Ciències de la Terra



[www.igc.cat](http://www.igc.cat)

## Recerca i desenvolupament: cap a una terra més segura i sostenible



L'objectiu del nostre Pla de recerca és fomentar i potenciar la recerca i el desenvolupament en l'àmbit dels processos geològics actius i recents que tenen lloc en la superfície de la Terra, el sòl i el subsòl. I així, proveir Catalunya d'una informació geològica de base acurada i necessària per a un desenvolupament sostenible. A més de buscar la millora contínua dels serveis, potenciem nous àmbits de treball adaptant-nos a les noves tecnologies i necessitats de la societat, el medi ambient i la gestió del territori.

