



La cartografia en l'activitat de l'Observatori del Paisatge

Jordi Grau. Tècnic de l'Observatori del Paisatge de Catalunya



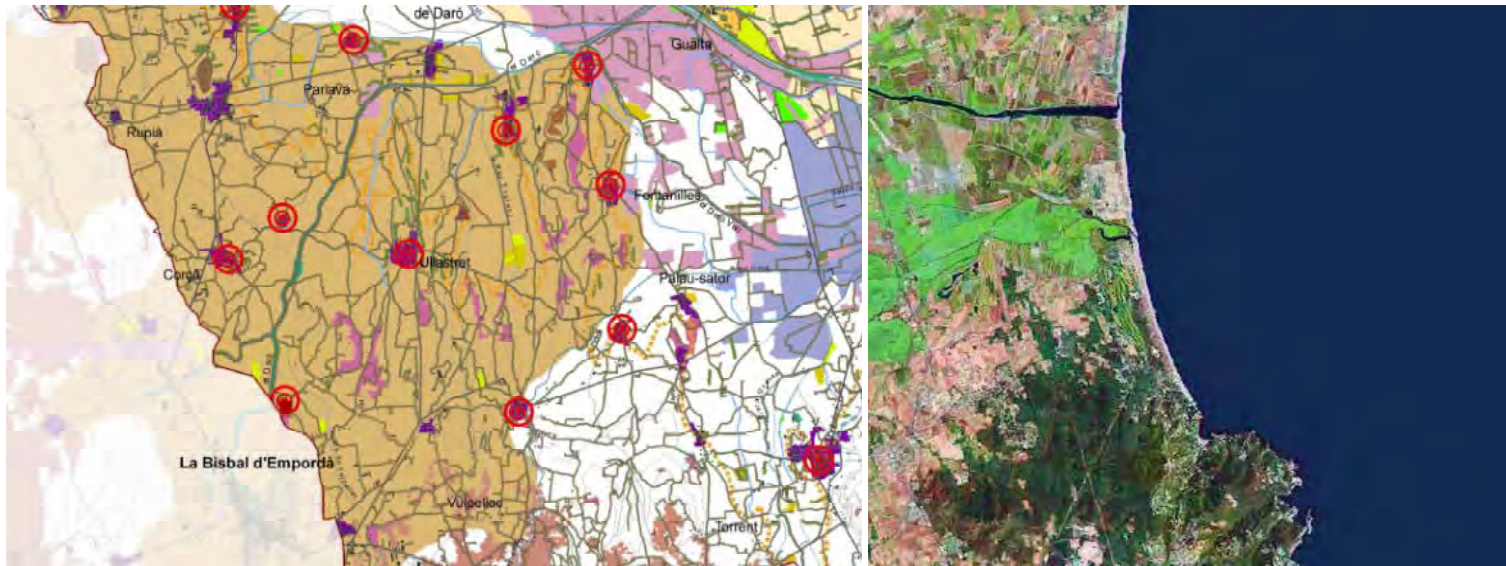
Què és l'Observatori del Paisatge de Catalunya?

- ▶ Consorci públic amb personalitat jurídica pròpia format per 52 institucions i associacions catalanes i contemplat a la Llei 8/2005, de 8 de juny, de protecció, gestió i ordenació del paisatge
- ▶ Ens d'assessorament de l'administració catalana i de sensibilització de la societat en matèria de paisatge. És un centre d'acció i pensament en relació al paisatge



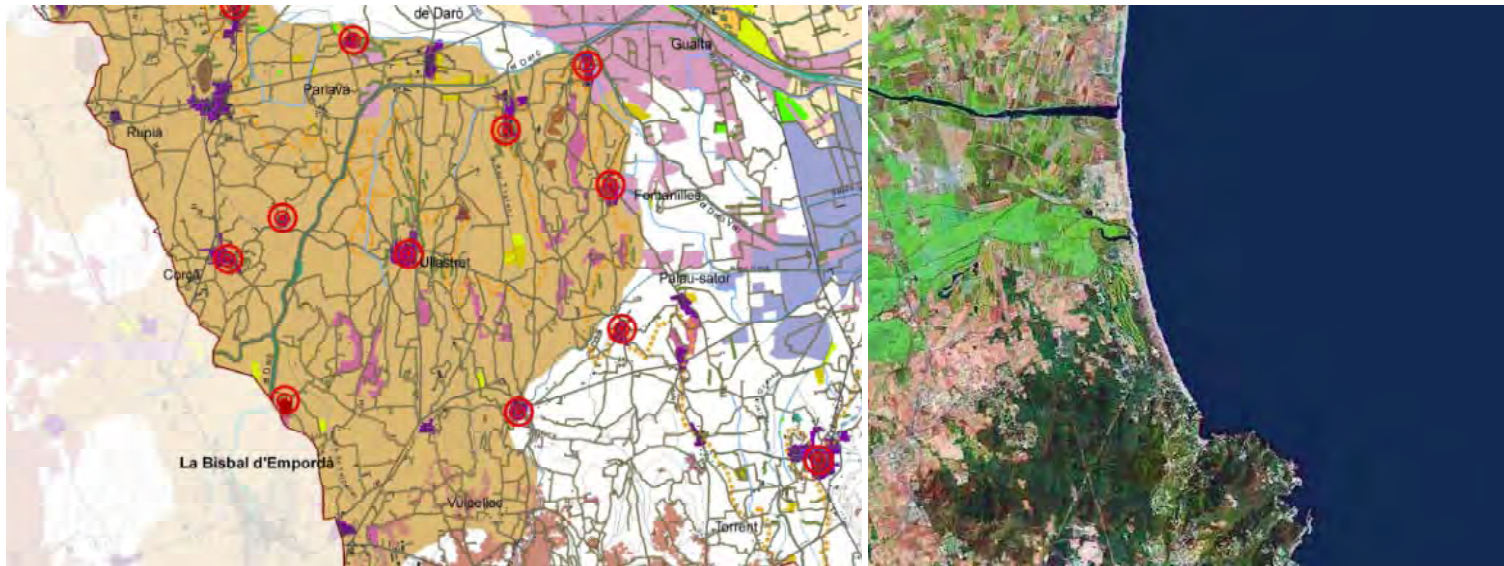
Activitat principal

- ▶ Investigació
- ▶ Educació, formació, divulgació i comunicació
- ▶ Documentació
- ▶ Publicacions
- ▶ Participació institucional
- ▶ Catàlegs de paisatge



Principal activitat de l'Observatori relacionada amb la cartografia

- ▶ Catàlegs de paisatge
- ▶ Projecte PaHisCat
- ▶ Materials educatius Ciutat, Territori i Paisatge
- ▶ Wikipedra. El web 2.0 de la pedra seca a Catalunya



Principal activitat de l'Observatori relacionada amb la cartografia

- ▶ **Catàlegs de paisatge**
- ▶ **Projecte PaHisCat**
- ▶ **Materials educatius Ciutat, Territori i Paisatge**
- ▶ **Wikipedra. El web 2.0 de la pedra seca a Catalunya**



CATÀLEGS DE PAISATGE:

(Llei 8/2005, de 8 de juny, de Protecció, Gestió i Ordenació del paisatge)

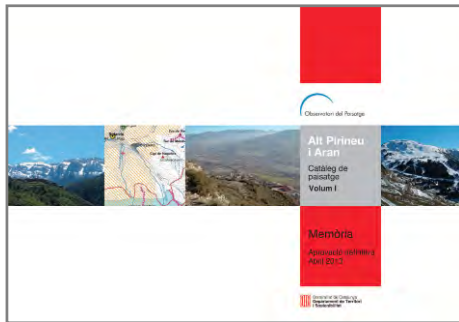
Documents de caràcter descriptiu i prospectiu que determinen la tipologia dels paisatges de Catalunya, identifiquen els seus valors i estat de conservació i proposen els objectius de qualitat que han de complir.

ÀMBIT D'APLICACIÓ DELS CATÀLEGS DE PAISATGE:

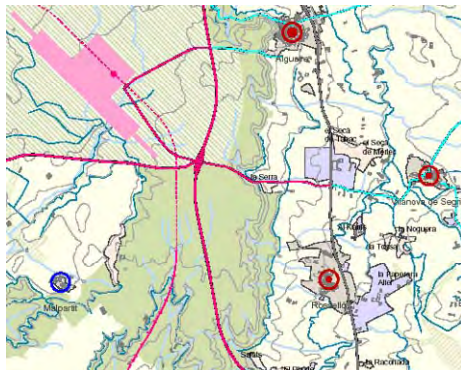


Set catàlegs de paisatge que coincideixen amb els set plans territorials parcials

L'articulació amb la planificació territorial



Catàlegs de paisatge



Pla territorial parcial



Directrius del paisatge

Index

Preàmbul

1. La protecció i ordenació del paisatge en el Pla territorial de les Terres de l'Ebre 1
 2. Espai proposat de les Directrius del paisatge 2
 3. Les Directrius del paisatge del Pla territorial de les Terres de l'Ebre 3

Disposicions normatives

1. Disposicions de caràcter general

Article 1.1. Marc legal de les Directrius del paisatge 4
 Article 1.2. Contingut i abast de les Directrius del paisatge 4
 Article 1.3. Les delimitacions dels catàlegs del paisatge 4
 Article 1.4. Directrius generals i directrius específiques 5
 Article 1.5. Aplicació de les Directrius 5
 Article 1.6. Ordenacions de major detall 5
 Article 1.7. Factors de valoració paisatgística 5
 Article 1.8. Estratègies d'integració paisatgística 6
 Article 1.9. Components del paisatge 6

2. Directrius generals

Article 2.1. Geomorfologia 7
 Article 2.2. Aigua 7
 Article 2.3. Modelació agrícola 8
 Article 2.4. Files visuals i fons escènics 9
 Article 2.5. Extensió urbana 9
 Article 2.6. Construccions aïllades 10
 Article 2.7. Infraestructures lineals 11
 Article 2.8. Àrees especialitzades 12
 Article 2.9. Espais degradats 12
 Article 2.10. Miradors i itineraris 13

3. Directrius específiques del territori de les Terres de l'Ebre

Article 3.1. Unitats de paisatge 14
 Article 3.2. Objectius de qualitat paisatgística (OQP) 14
 Article 3.3. Directrius OQP1 15
 Article 3.4. Directrius OQP2 16
 Article 3.5. Directrius OQP3 17
 Article 3.6. Directrius OQP4 18
 Article 3.7. Directrius OQP5 18
 Article 3.8. Directrius OQP6 18
 Article 3.9. Directrius OQP7 19
 Article 3.10. Directrius OQP8 19
 Article 3.11. Directrius OQP9 20
 Article 3.12. Directrius OQP10 20
 Article 3.13. Directrius OQP11 21
 Article 3.14. Directrius OQP12 22
 Article 3.15. Directrius OQP13 23
 Article 3.16. Directrius OQP14 23
 Article 3.17. Directrius OQP15 24

DIRECTRIUS DEL PAISATGE

Els paisatges de Catalunya

www.catpaisatge.net



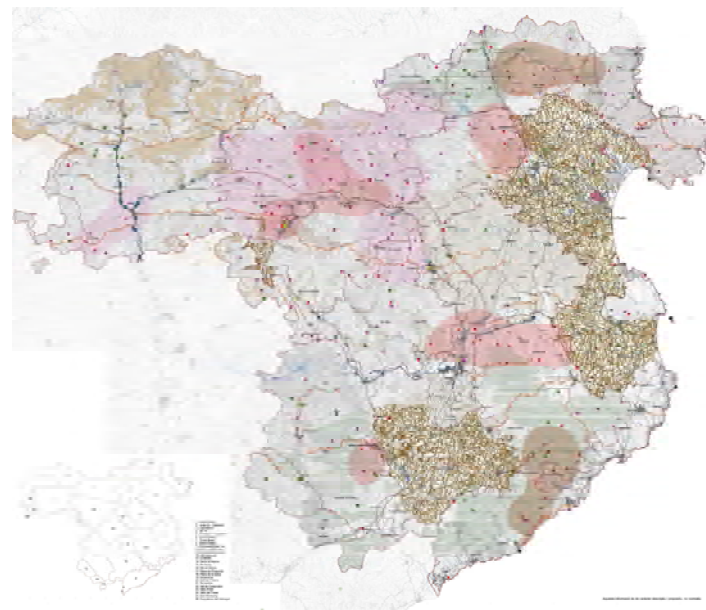
Estructura de la memòria:

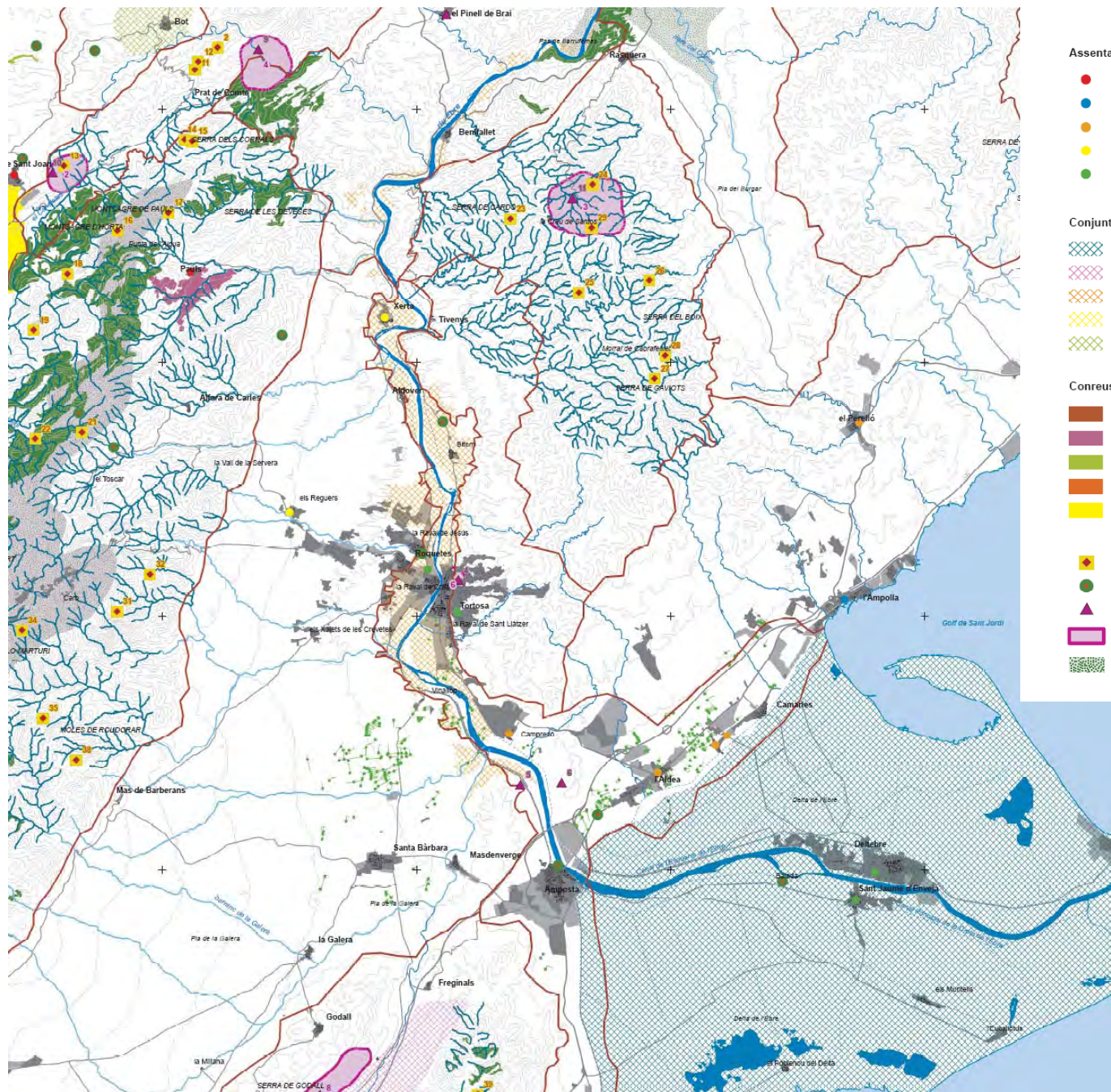
- Capítol 1. Introducció
- Capítol 2. Metodologia
- Capítol 3. Els factors naturals del paisatge
- Capítol 4. Evolució històrica del paisatge
- Capítol 5. Paisatge actual
- Capítol 6. Expressió artística del paisatge
- Capítol 7. Valors en el paisatge
- Capítol 8. Rutes i punts d'observació i gaudi del paisatge
- Capítol 9. Dinàmica actual del paisatge
- Capítol 10. Possible evolució del paisatge de les Comarques Gironines
- Capítol 11. Avaluació del paisatge
- Capítol 12. Paisatges d'Atenció Especial
- Capítol 13. Objectius de qualitat paisatgística
- Capítol 14. Proposta de mesures i accions
- Capítol 15. Conclusions
- Capítol 16. Documentació de referència



Cartografia dels catàlegs de paisatge:

- 1.1. Unitats de paisatge
- 1.2. Unitats de paisatge i divisió administrativa
 2. Paisatges d'atenció especial
- 3.1. Visibilitat. Grau exposició visual
- 3.2. Visibilitat. Grau d'exposició visual ponderada.
- 4.1. Miradors
- 4.2. Itineraris paisatgístics
 5. Valors naturals i ecològics
- 6.1. Valors Estètics. Elements configuradors
- 6.2. Valors Estètics. Patrons
- 6.3. Valors Estètics. Singularitats
- 6.4. Valors Estètics. Transformació periòdica de forma i color
7. Valors històrics
8. Valors simbòlics
9. Valors socials
10. Valors productius
11. Dinàmiques en el paisatge
12. Objectius de qualitat paisatgística





Assentaments urbans

- Nucli encimbellat
- Poble pesquer
- Nucli - camí
- Trama ortogonal
- Disseminat

Conjunts harmònics

- ▨ Delta de l'Ebre
- ▨ Foia d'Uldecona
- ▨ Terrasses fluvials
- ▨ Cubeta de Mora
- ▨ Corredor Bot-Gandesa-Corbera

Conreus singulars

- Avellaners de la Fatarella
- Cireres de Paüls
- Conreus en fons de barranc
- Citrics dels Prats d'Alcanar
- Mosaïc de cereal d'Arnes

- Geoforma singular
- Arbre singular i monumental
- ▲ Element monumental històric-cultural
- ▭ Conjunt monumental històric - natural
- ▨ Boira hivernal de la vall de l'Ebre

- ▨ Cella dels Ports
- ▨ Bosc singular

Fileres d'arbres

- Entrada de pobles
- Camp de conreu

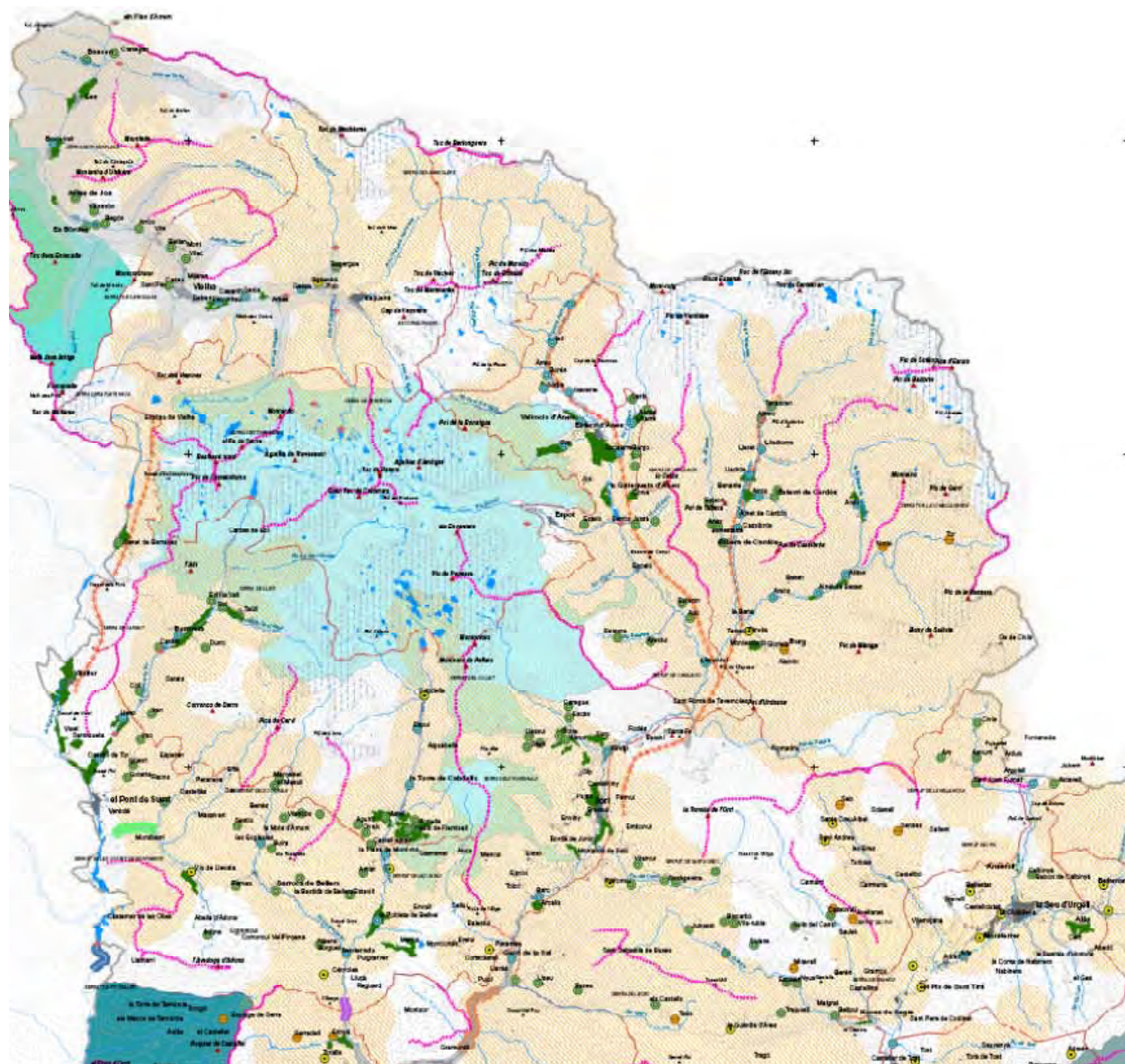
Barrancs

- Conques mitges i baixes
- Capçaleres de barrancs

Limit d'unitat de paisatge

- Riu
- Canal de regadiu
- Carretera principal
- Carretera secundària
- Edificació existent
- Sòl urbà
- Sòl urbanitzable
- Aigua continental
- Corba de nivell (60m)

Valors estètics. Singularitats



Element morfològic

- ▲ Cim de referència
- Fons escènic emblemàtic

Element climàtic

- Boira anticiclònica
- Boira atlàntica
- Torb
- Fogony

Estructura morfològica

- Artiga de Lin
- Cadí
- Cims d'Aiguestortes
- La Terreta

+ Congostos

- Escales
- Malpàs
- Collegats
- Erinyà
- Mont-rebei
- Oliana
- Terradets
- Trespunts

Element agrícola

- Bocage en fons de vall i replans
- Closa cerdana

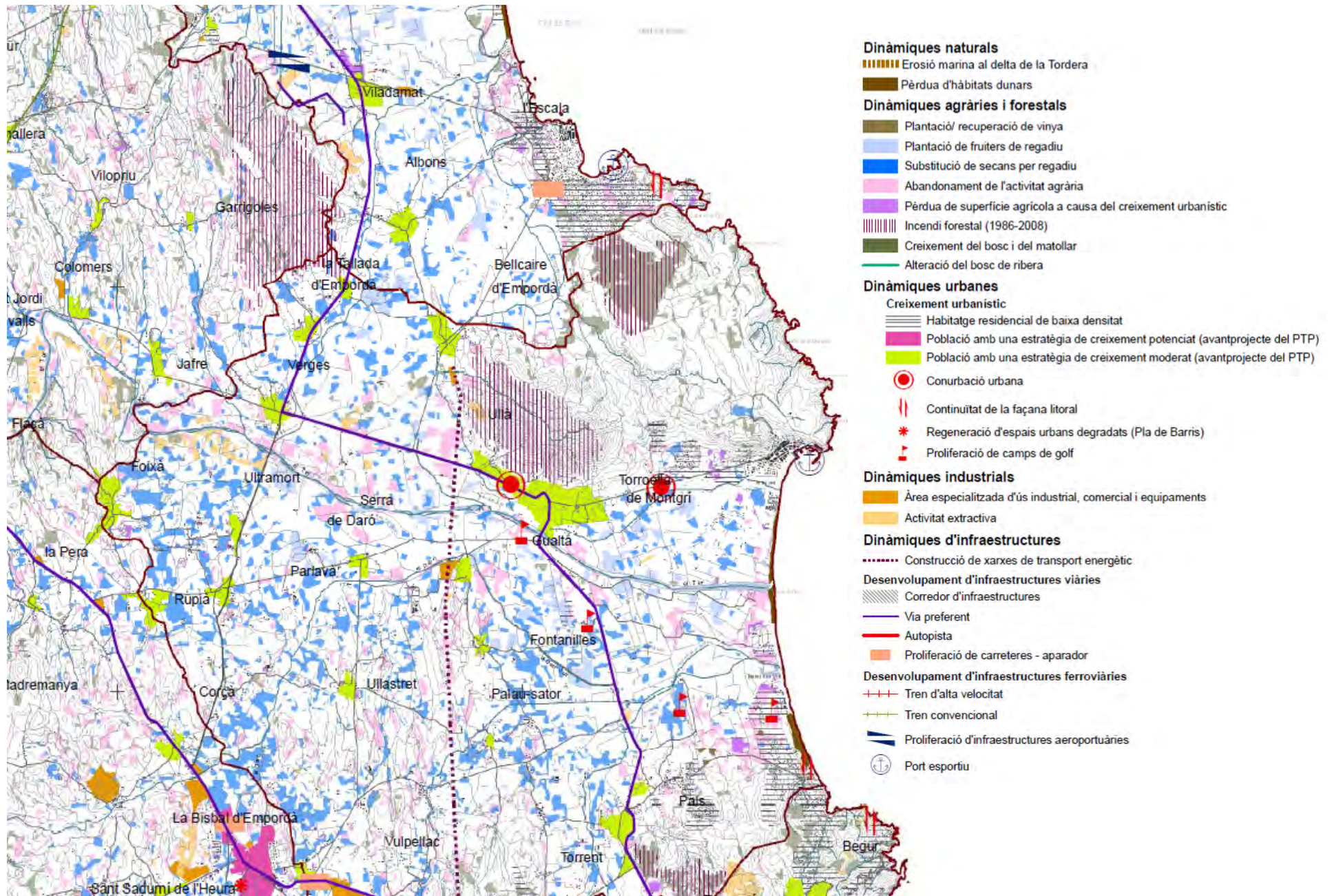
Fesomia singular

- ◆ Presa emblemàtica
- Àrea amb concentració de bordes

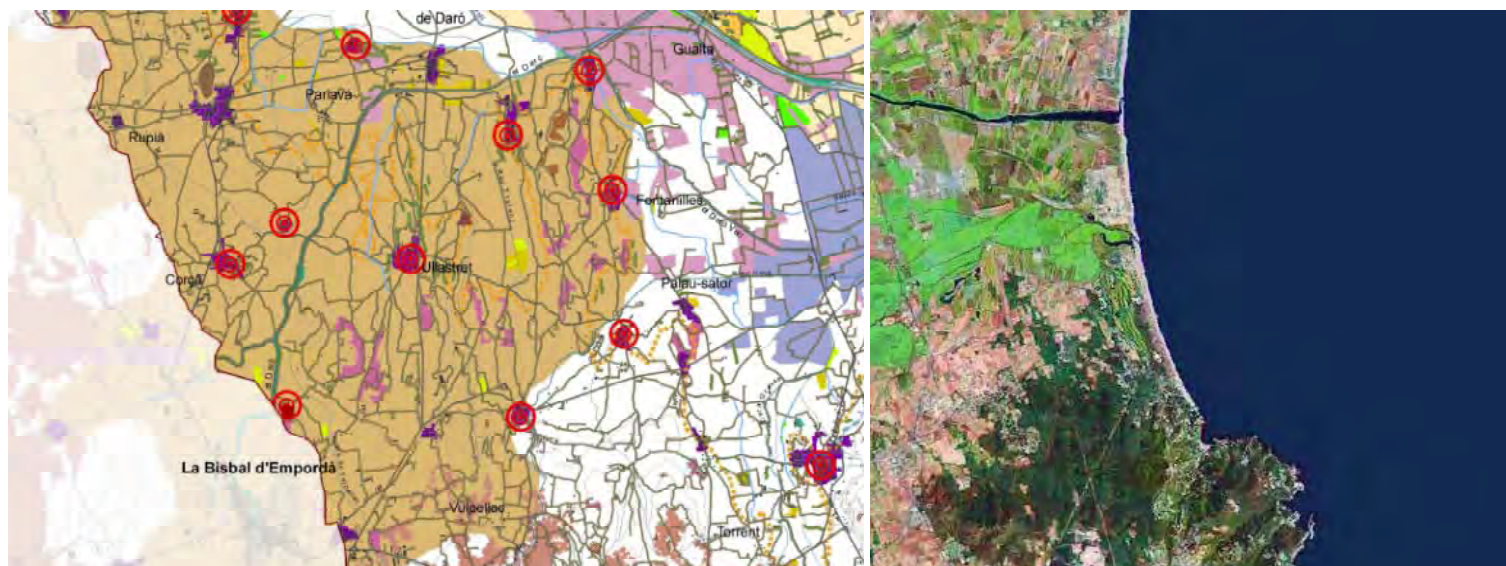
Nuclis compactes

- En mitja vessant, en vall tancada i envoltat de prats, conreus o feixes
- En fons de vall, envoltat de prats i amb presència de bosc de ribera
- Encimbellat dalt d'un turó
- A la solana i sota paret de pedra

Valors estètics. Elements configuradors

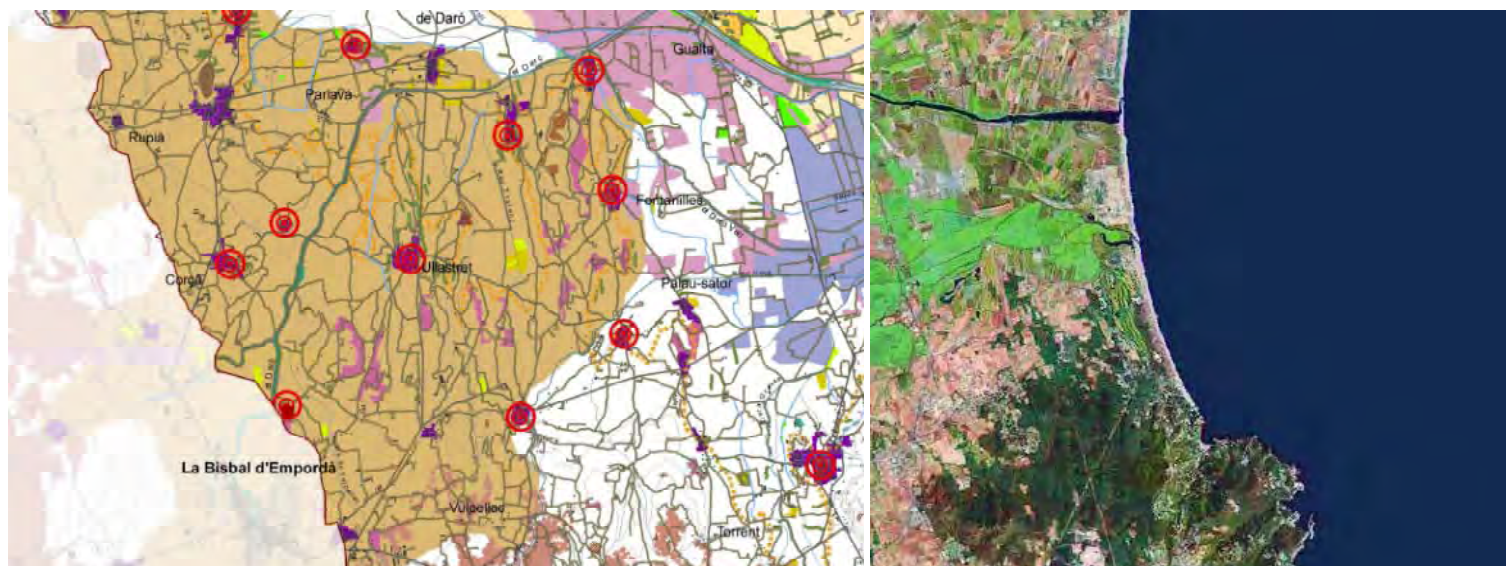


Dinàmiques en el paisatge



Tres maneres d'utilitzar la cartografia de base per elaborar els mapes dels catàlegs de paisatge

- ▶ Digitalització de nous límits, elements o conjunts
- ▶ Selecció d'elements a partir d'una base ja elaborada
- ▶ Plasmació directa d'informació de base



Tres maneres d'utilitzar la cartografia de base per elaborar els mapes dels catàlegs de paisatge

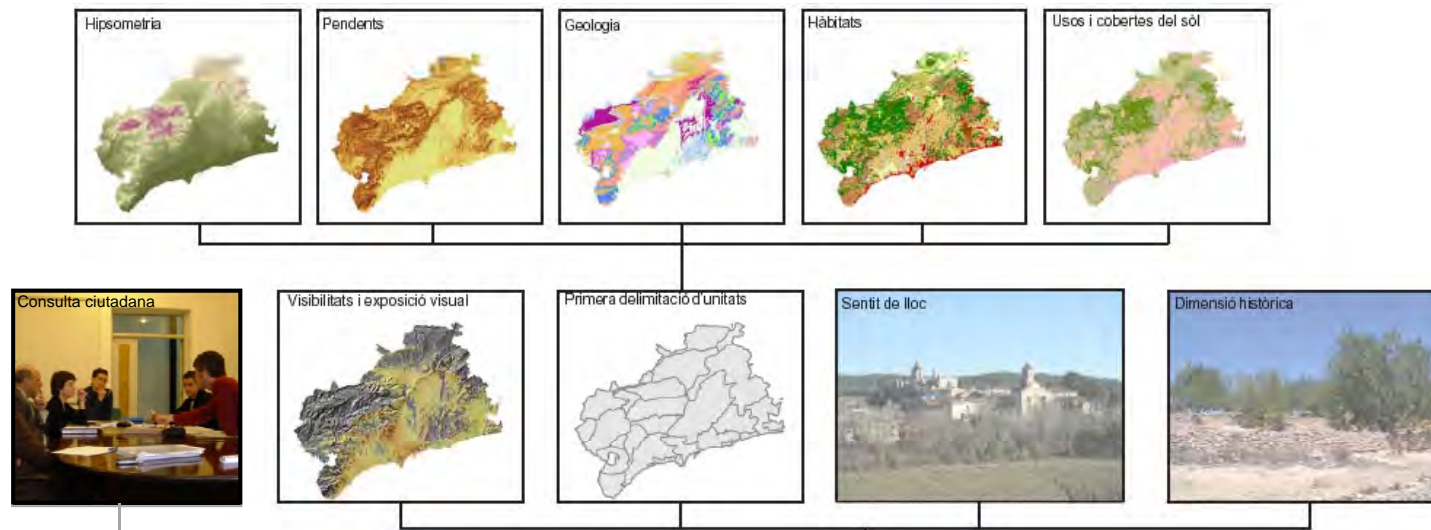
- ▶ Digitalització de nous límits, elements o conjunts paisatgístics
- ▶ Selecció d'elements a partir d'una base ja elaborada
- ▶ Plasmació directa d'informació de base

Límit d'unitat de paisatge

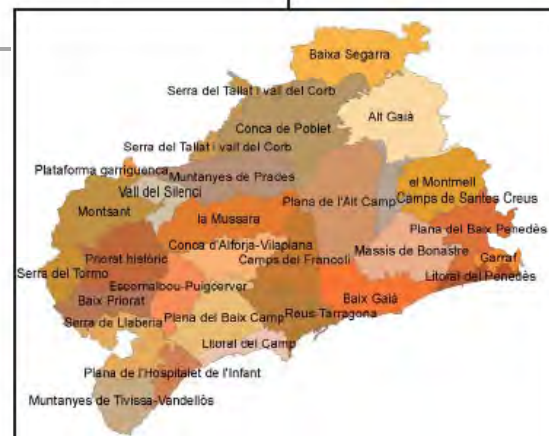
Els paisatges de Catalunya

www.catpaisatge.net

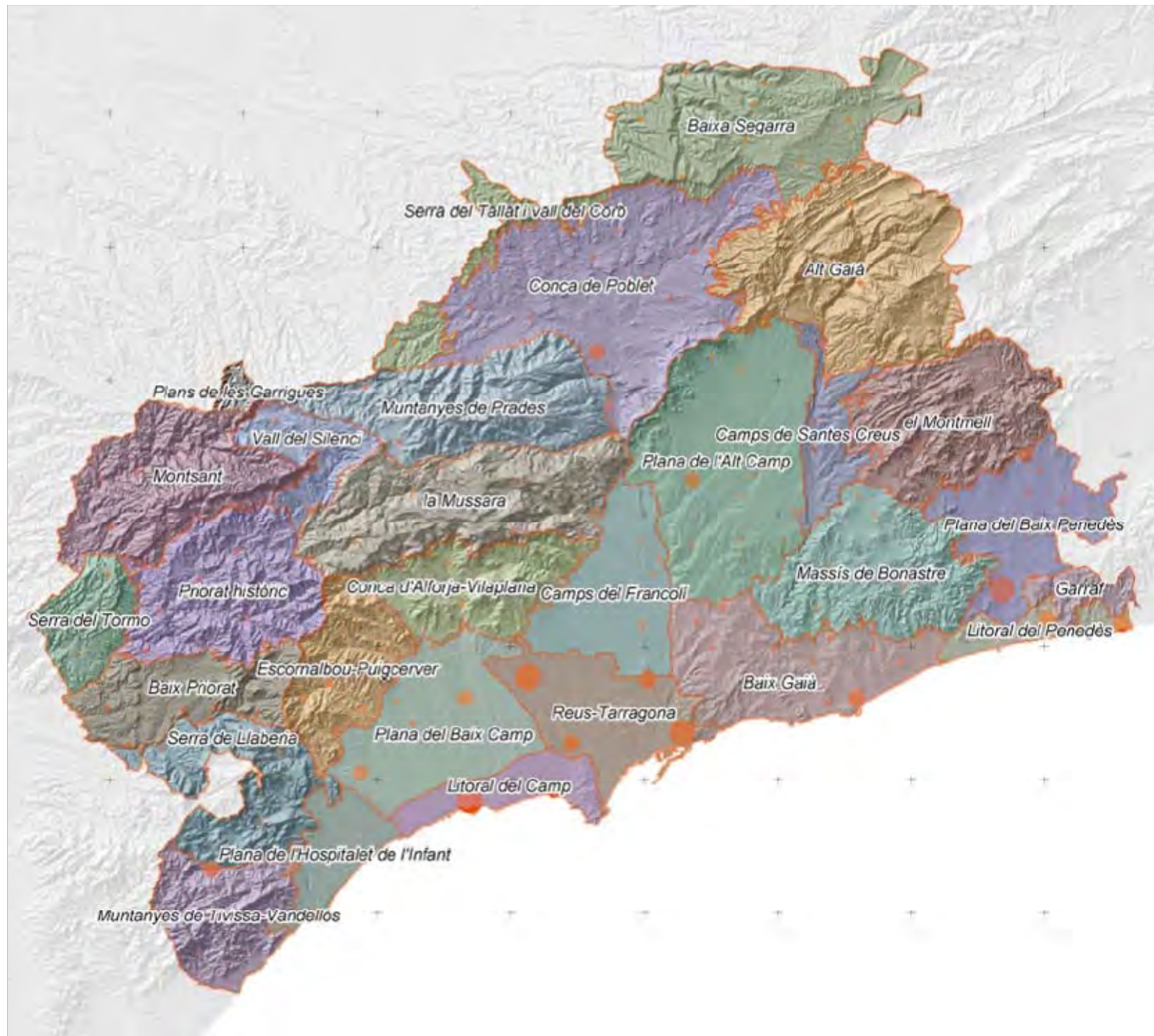




Reconeixement in situ del territori



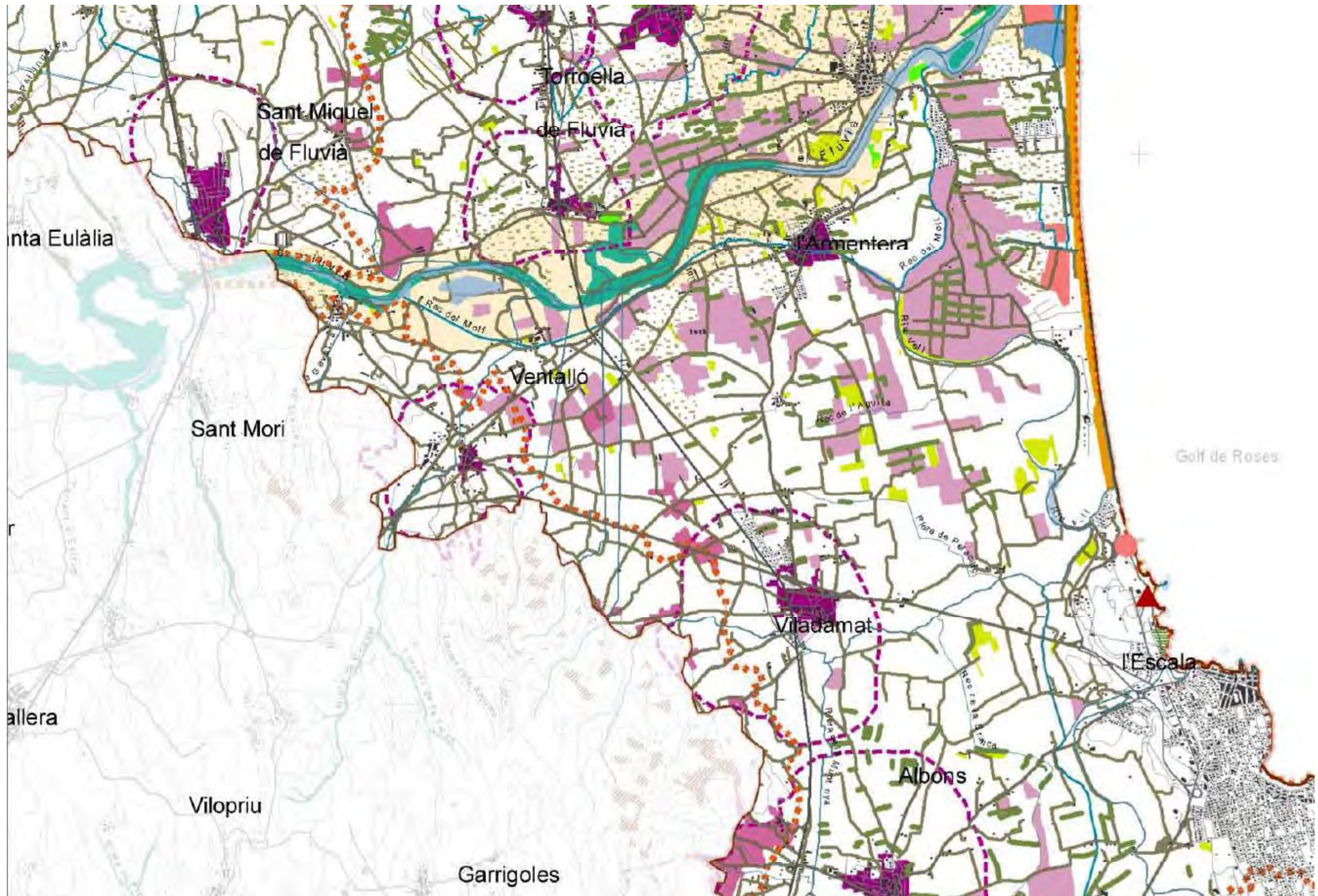
Metodologia per a la definició de les unitats de paisatge



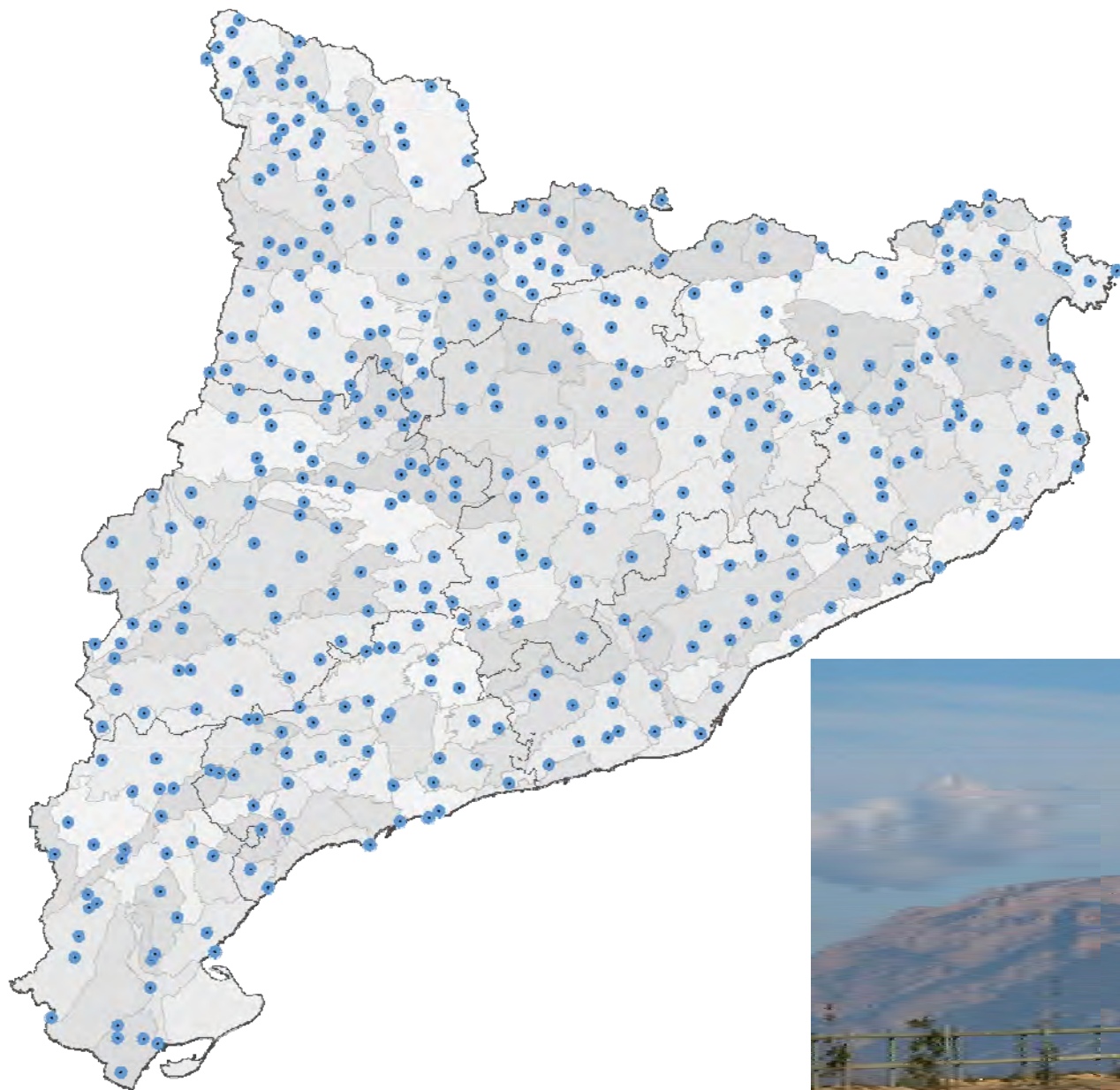




Paravents o fileres arbrades

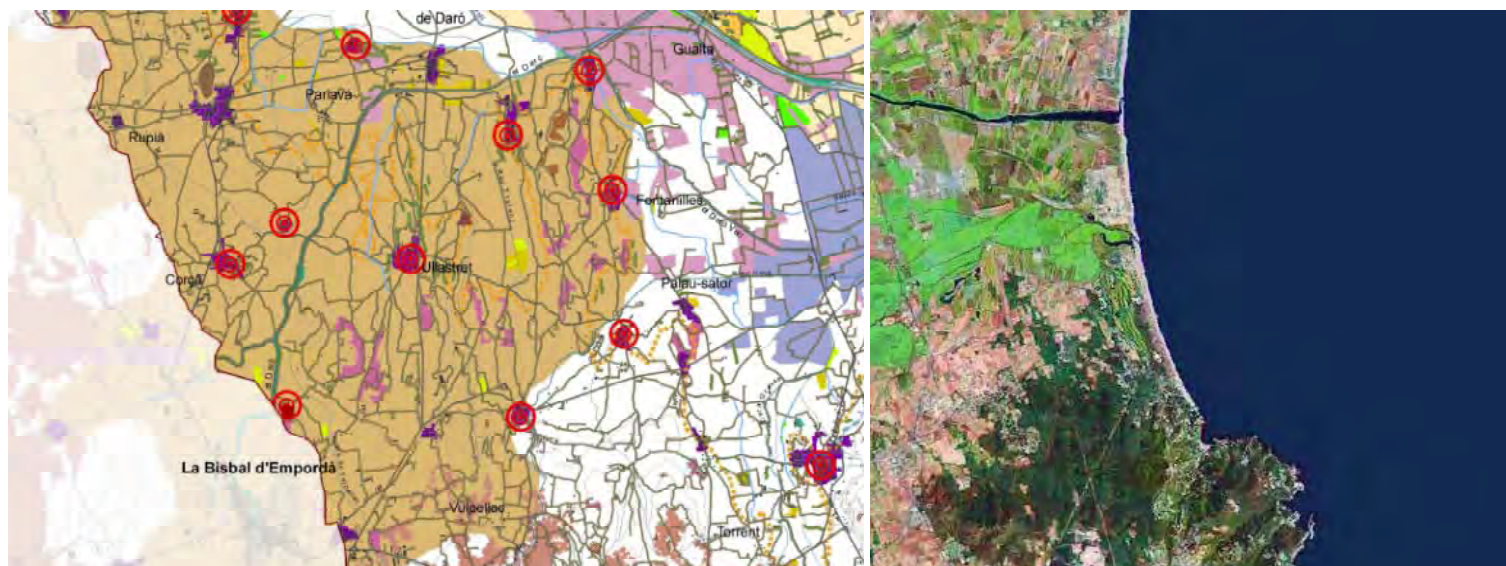


Paravents o fileres arbrades



**Xarxa de
miradors
dels catàlegs
de paisatge**



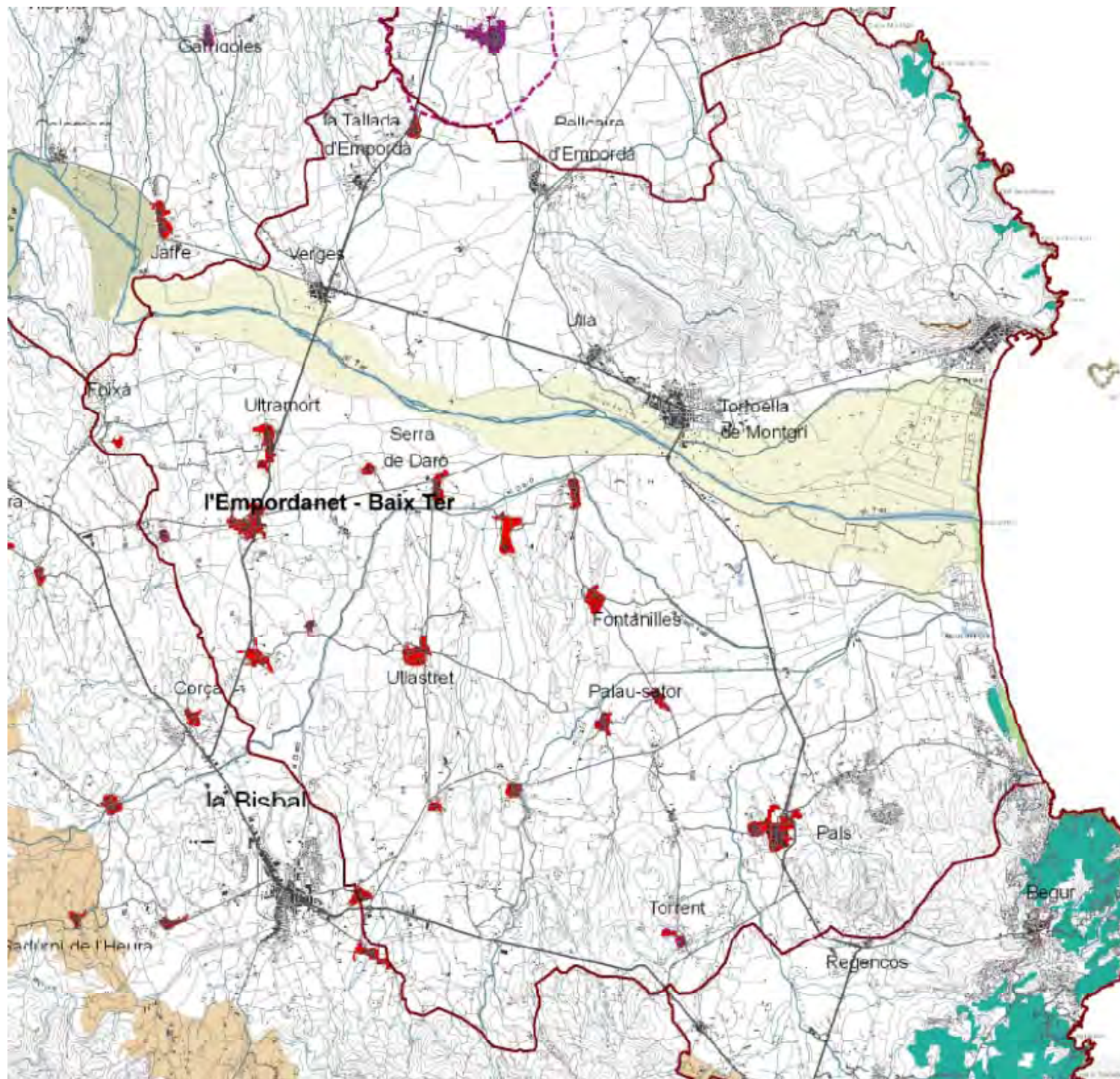


Tres maneres d'utilitzar la cartografia de base per elaborar els mapes dels catàlegs de paisatge

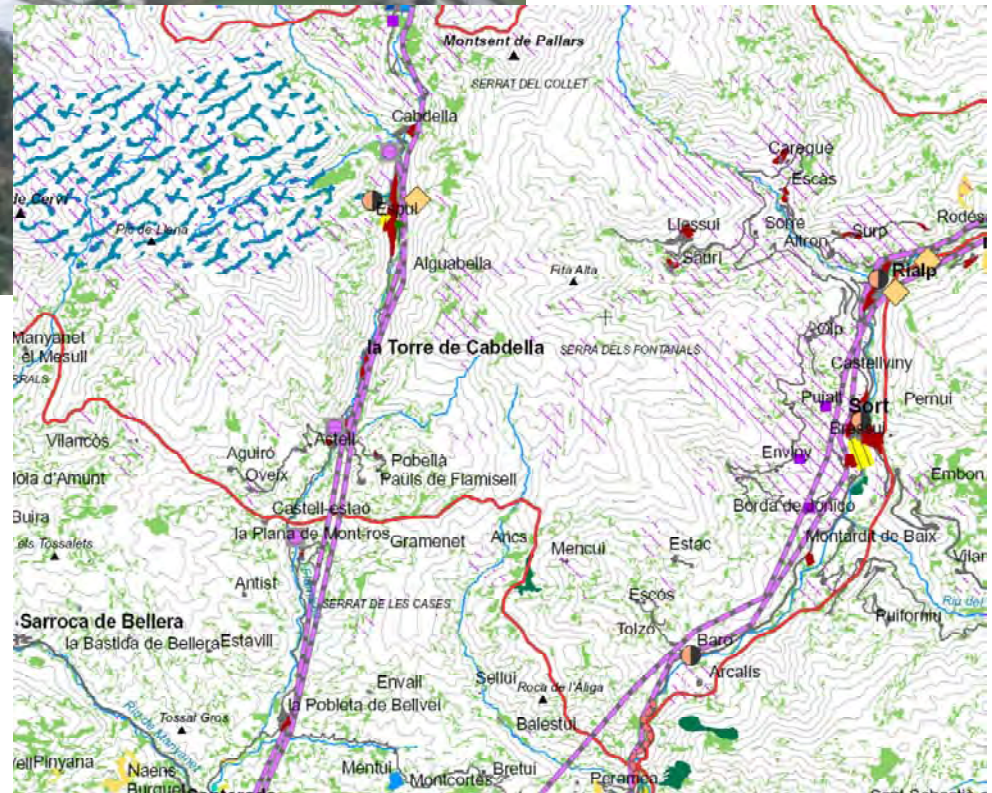
- ▶ Digitalització de nous elements o conjunts
- ▶ **Selecció d'elements a partir d'una base ja elaborada**
- ▶ Plasmació directa d'informació de base



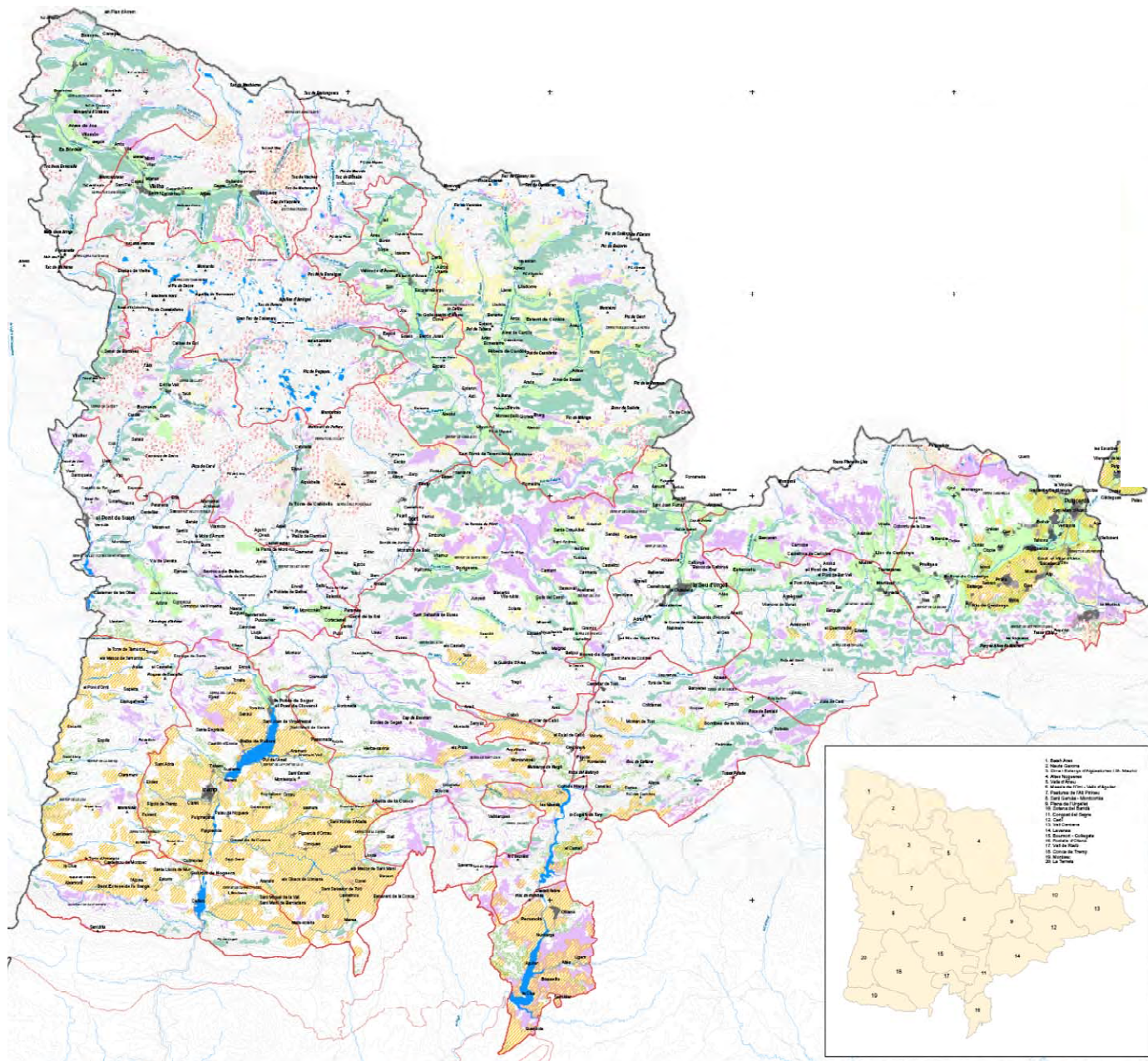
Selecció de nuclis encimbellats



Selecció de nuclis encimbellats

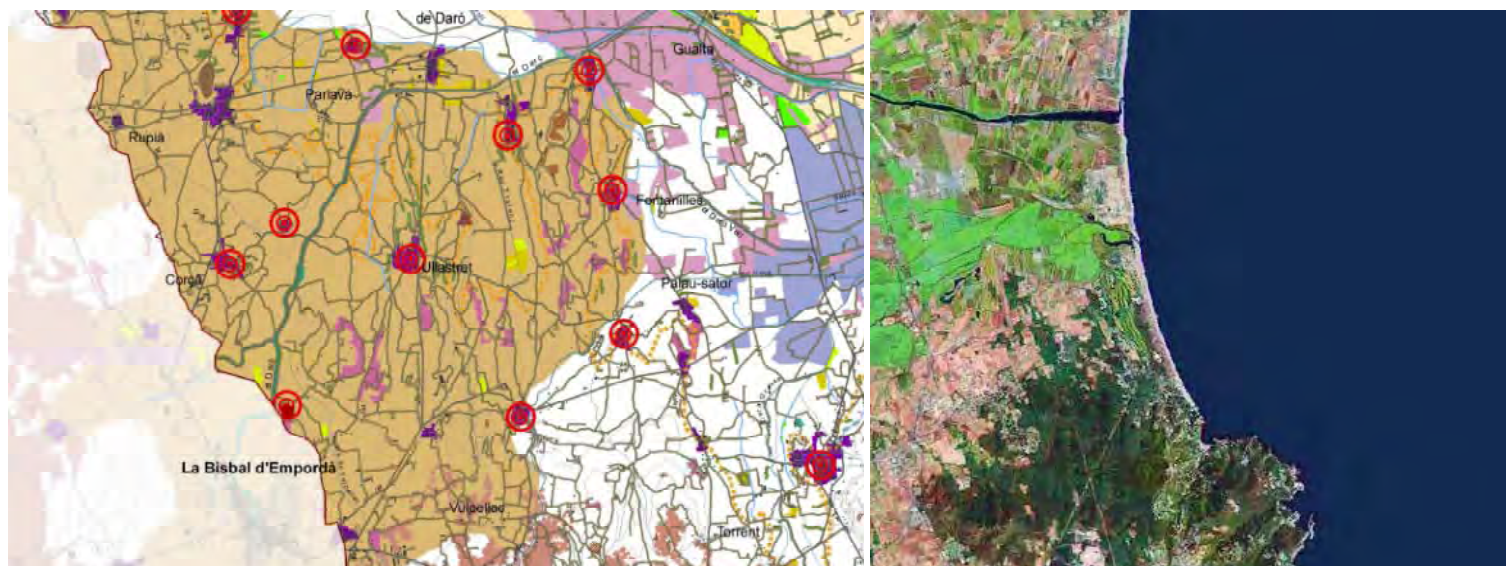


Selecció de nuclis on s'ha alterat la fesomia tradicional



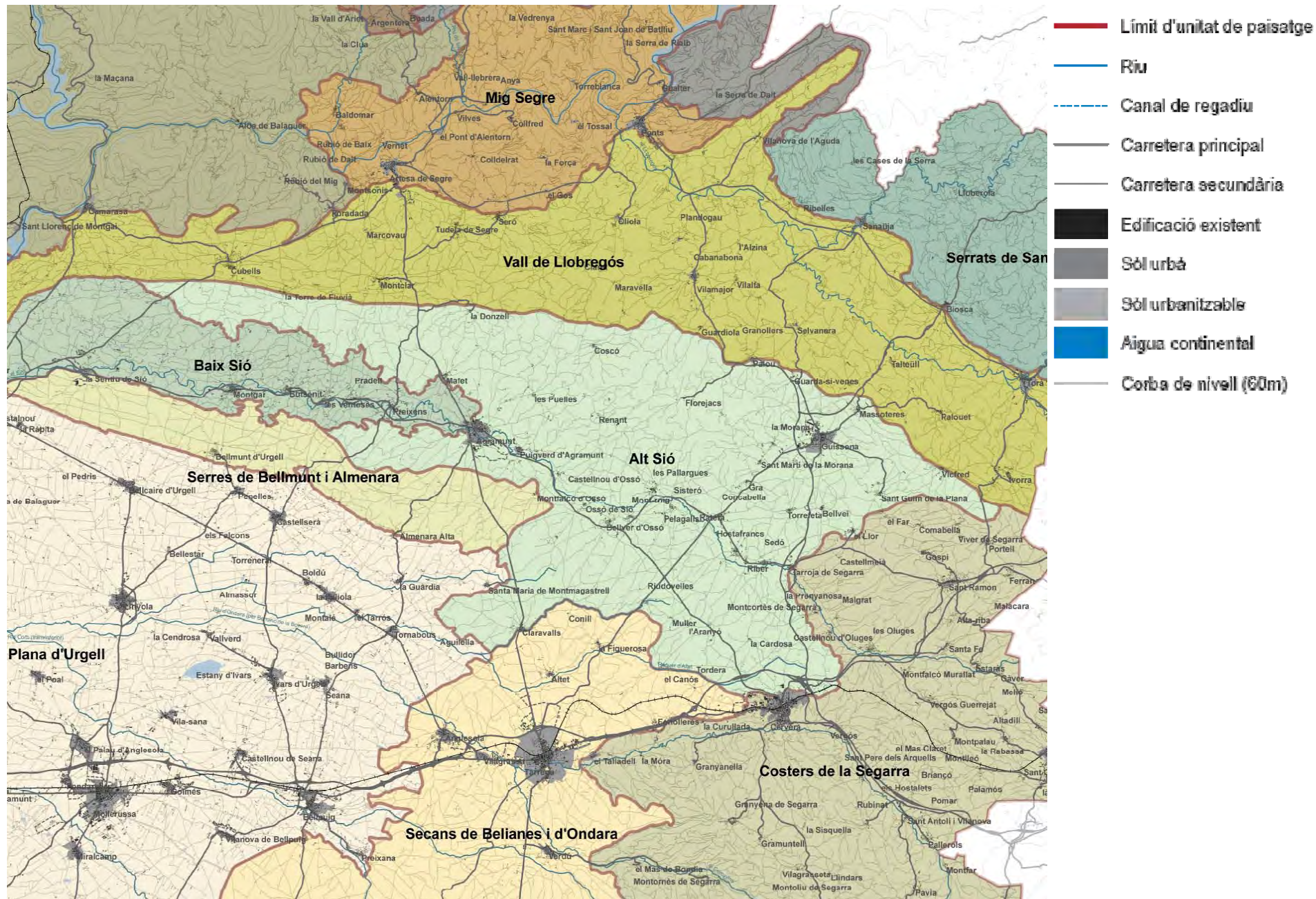
-  Planta aromàtica mediterrània
-  Floració d'alta muntanya
-  Balear
-  Principals pletes de bestiar
-  Terra llaurada
-  Herba segada
-  Resina (bosc de coníferes)
-  Bosc humit

Valors estètics. Percepció olfactiva

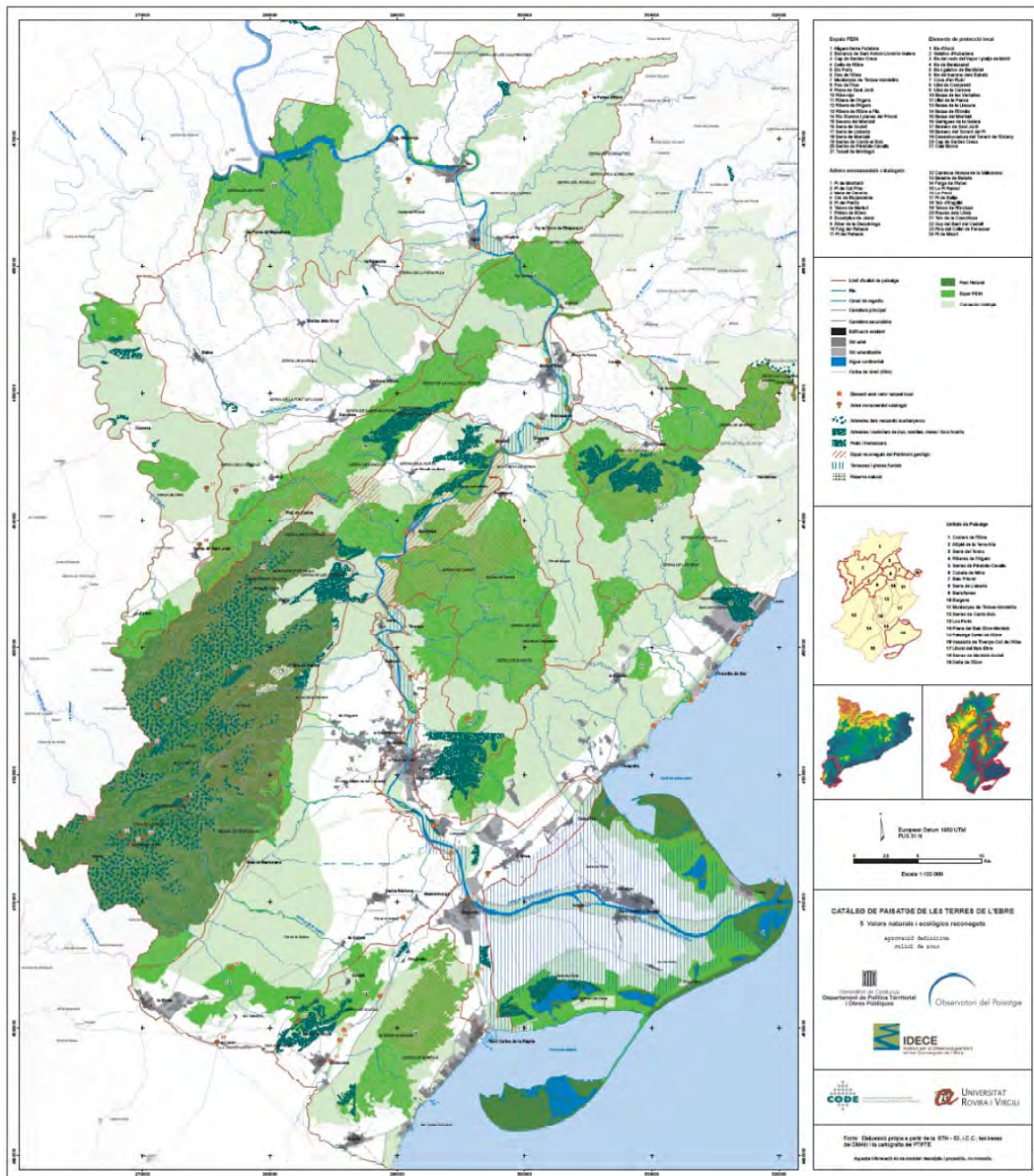


Tres maneres d'utilitzar la cartografia de base per elaborar els mapes dels catàlegs de paisatge

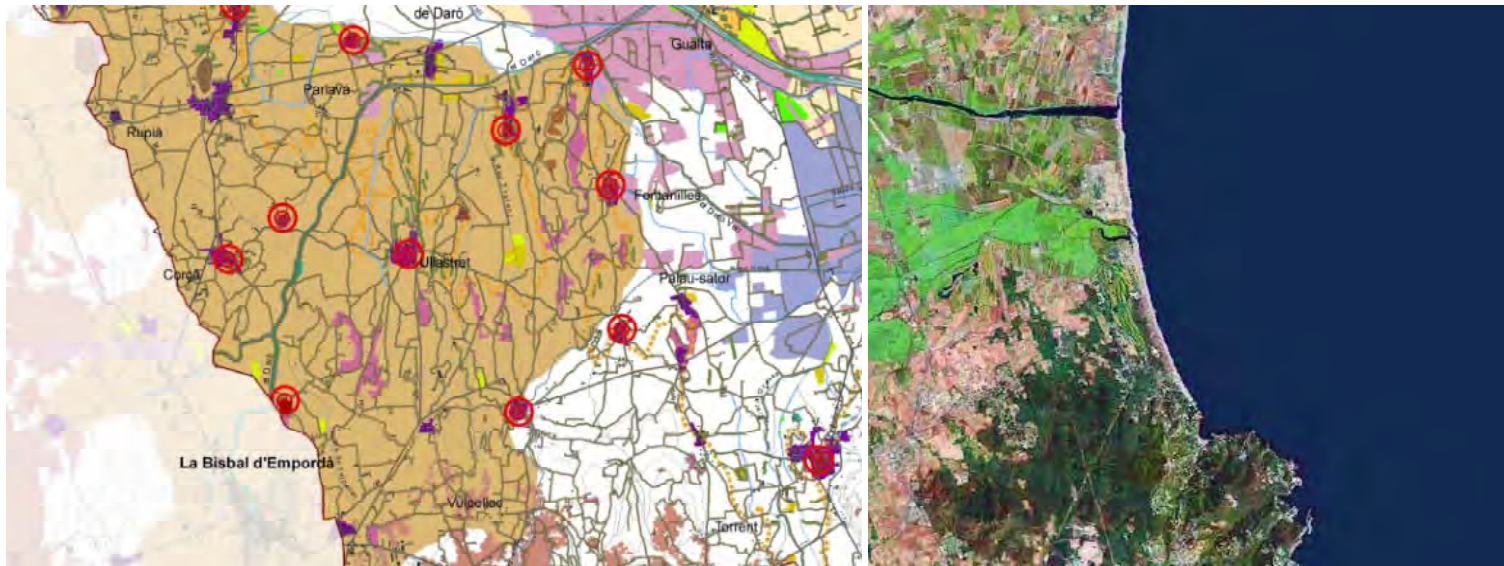
- ▶ Digitalització de nous elements o conjunts
- ▶ Selecció d'elements a partir d'una base ja elaborada
- ▶ **Plasmació directa d'informació de base**



Toponímia i cartografia de referència



Espais amb valors naturals reconeguts



Principal activitat de l'Observatori relacionada amb la cartografia

- ▶ Catàlegs de paisatge
- ▶ **Projecte PaHisCat**
- ▶ Materials educatius Ciutat, Territori i Paisatge
- ▶ Wikipedra. El web 2.0 de la pedra seca a Catalunya

PaHisCat és un projecte pilot sobre l'evolució històrica del paisatge que pretén entendre i difondre les traces del passat visibles en quatre paisatges de Catalunya, així com donar pautes pel planejament territorial, patrimonial i sectorial.

PaHisCat complementa els resultats dels catàlegs de paisatge de Catalunya en la seva dimensió històrica i s'ha desenvolupat conjuntament amb el Grup d'Estudis del Paisatge Històric (UdL).



PAISATGES

- ▶ Conca de Poblet
- ▶ Horta de Pinyana
- ▶ Terraprimis
- ▶ Vall Cerdana

Conca de Poblet



[CONSULTAR](#) ▶

Horta de Pinyana



[CONSULTAR](#) ▶

Terraprimis

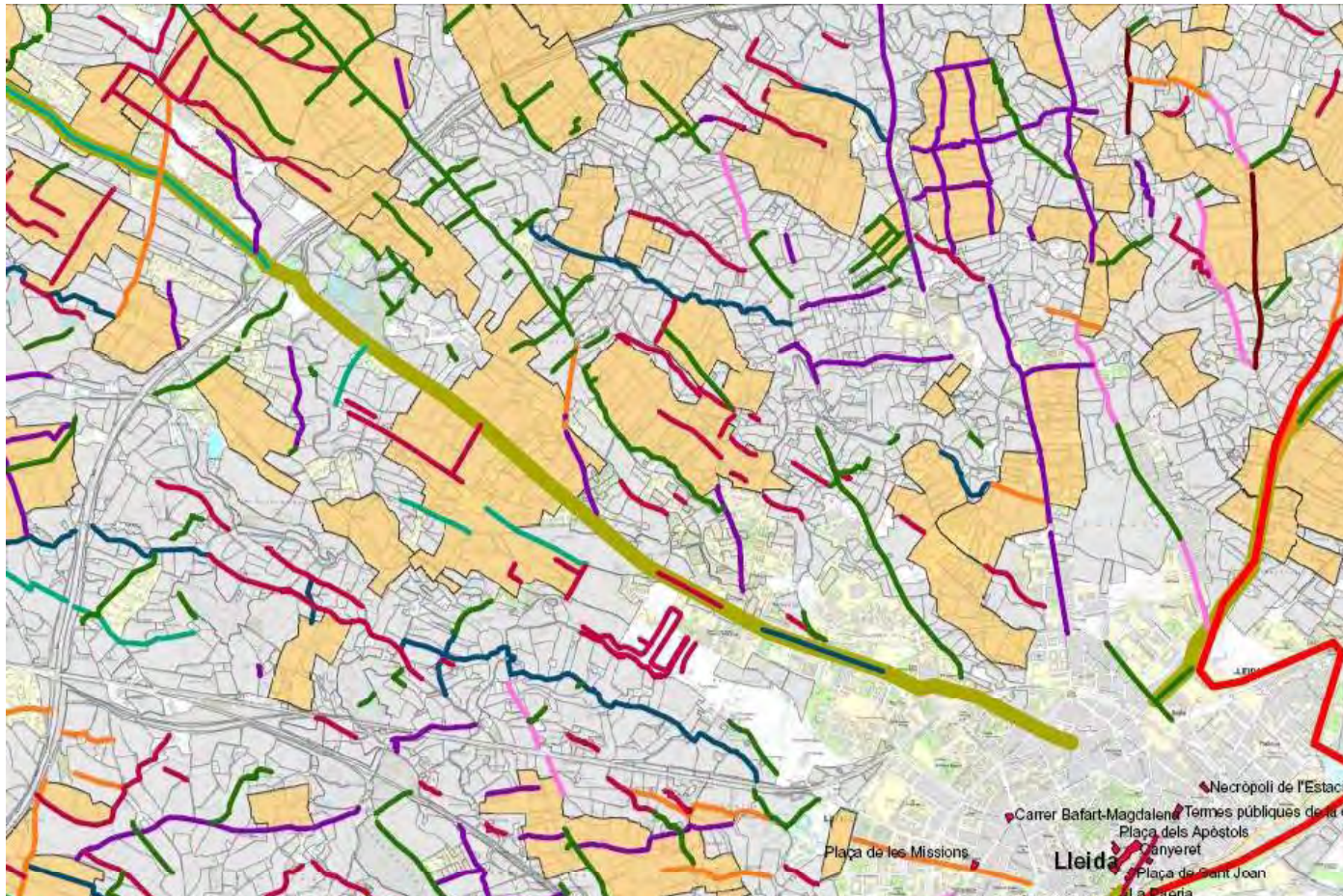


[CONSULTAR](#) ▶

Vall Cerdana

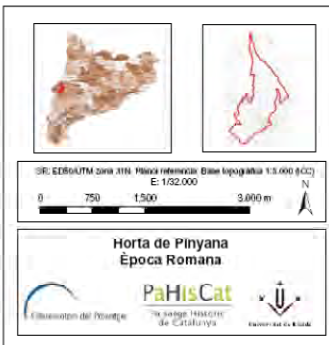


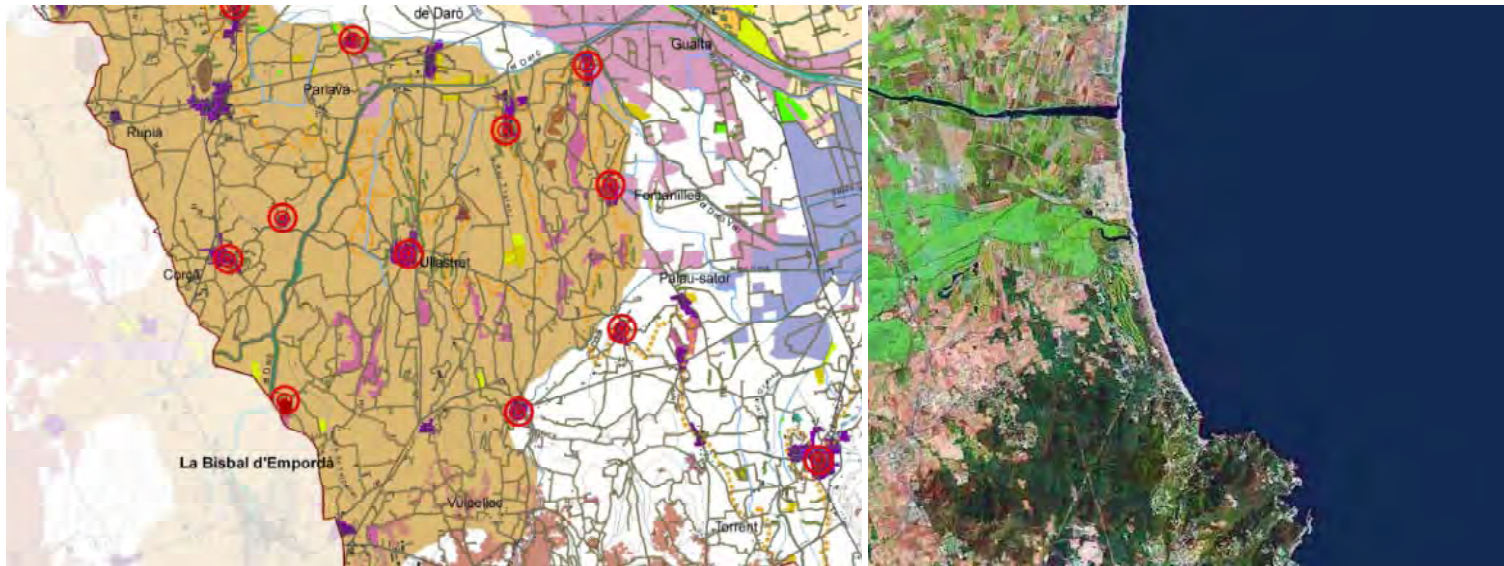
[CONSULTAR](#) ▶



Època Romana

- Camí actual amb la mateixa orientació que la centuriació A
- Camí actual amb la mateixa orientació que la centuriació B
- Camí actual amb la mateixa orientació que la centuriació C
- Camí actual amb la mateixa orientació que el sistema parcel·lari D
- Camí actual amb la mateixa orientació que la parcel·lació E
- Camí actual amb la mateixa orientació que la parcel·lació F
- Camí actual amb la mateixa orientació que el sistema parcel·lari G
- Camí actual amb la mateixa orientació que el sistema parcel·lari B2
- Via romana important
- Limit de la unitat de paisatge
- Parcel·les actuals els límits de les quals tenen la mateixa orientació que alguna de les centuriacions
- Límits de les parcel·les actuals amb relació a la zona estudiada
- Jaciment d'època romana





Principal activitat de l'Observatori relacionada amb la cartografia

- ▶ Catàlegs de paisatge
- ▶ Projecte PaHisCat
- ▶ **Materials educatius Ciutat, Territori i Paisatge**
- ▶ Wikipedra. El web 2.0 de la pedra seca a Catalunya



Mapa distribuïdor

Sou una entitat de conservació del paisatge, anomenada: **visitant**

Amb la vostra associació preneu la iniciativa de fer un estudi per a millorar diversos paisatges de Catalunya. Per això, cal que escolliu un paisatge, a través del mapa o la taula, i seguïu les instruccions que s'indiquen.



Le has registrat amb el nom: visitant

La Costa Brava

Com fer compatibles la conservació del paisatge i el turisme?



Davant vostre teniu una vista panoràmica d'un paisatge de la Costa Brava que haureu d'estudiar amb profunditat. Caldria que:

- Observeu i compregueu la totalitat del paisatge: els elements naturals i els humans; i les relacions que s'estableixen entre ells per configurar el paisatge tal com el veiem en aquest moment.
- Expressau les vostres impressions personals sobre el paisatge.
- Estudieu l'evolució del paisatge i els canvis que s'hi estan produint actualment.
- Plantegeu si l'explotació turística pot destruir el paisatge que va donar nom a la Costa Brava i que la va promoure turísticament.
- Proposeu com fer compatible l'activitat turística amb l'ordenació del territori i la conservació del paisatge originari. A la darrera activitat haureu d'elaborar un informe per respondre la següent pregunta d'estudi:

Com fer compatibles la conservació del paisatge i el turisme?

iniciar

Costa Brava Làmina 4



El paisatge com a recurs turístic



1. El paisatge que ve darrer darrere de la Costa Brava és un conjunt de paisatges que s'han desenvolupat al llarg de la història. Aquest paisatge és el resultat de la interacció entre els elements naturals i els humans.

2. La bellesa del paisatge ha estat el factor de màxima importància per a la creació de la Costa Brava. Aquesta bellesa ha estat el motor de desenvolupament del turisme.

3. La bellesa del paisatge ha estat el factor de màxima importància per a la creació de la Costa Brava. Aquesta bellesa ha estat el motor de desenvolupament del turisme.

4. El turisme d'apartaments i la promoció d'apartaments que envolten la costa, ha estat el factor de màxima importància per a la creació de la Costa Brava.

5. Els blocs d'apartaments i la promoció d'apartaments que envolten la costa, ha estat el factor de màxima importància per a la creació de la Costa Brava.

6. Els blocs d'apartaments i la promoció d'apartaments que envolten la costa, ha estat el factor de màxima importància per a la creació de la Costa Brava.

La Costa Brava, és un terme que s'utilitza per referir-se a la part septentrional de la península de Barcelona a l'Ebre. És una zona turística molt desenvolupada, amb paisatges molt bonics i una gran oferta turística.



La Costa Brava, activitat 3

Tomar a veure la **introducció**

Us heu registrat amb el nom **visitant**.

Tomar al **mapa distribuïdor**

El paisatge com a recurs turístic

Com canvia aquest paisatge?

Comparant les ortofotografies, heu de trobar dos canvis en el paisatge i un espai que s'ha mantingut tal com era. Podeu ampliar i desplaçar aquestes fotografies, així us serà més fàcil trobar els canvis. Recordeu que una està presa l'any 1986 i l'altra, l'any 2006. La identificació d'aquests canvis us pot ajudar a valorar com canvia el paisatge i quines conseqüències comporten aquests canvis.

[Començar activitat.](#)

[Necessiteu ajuda?](#)



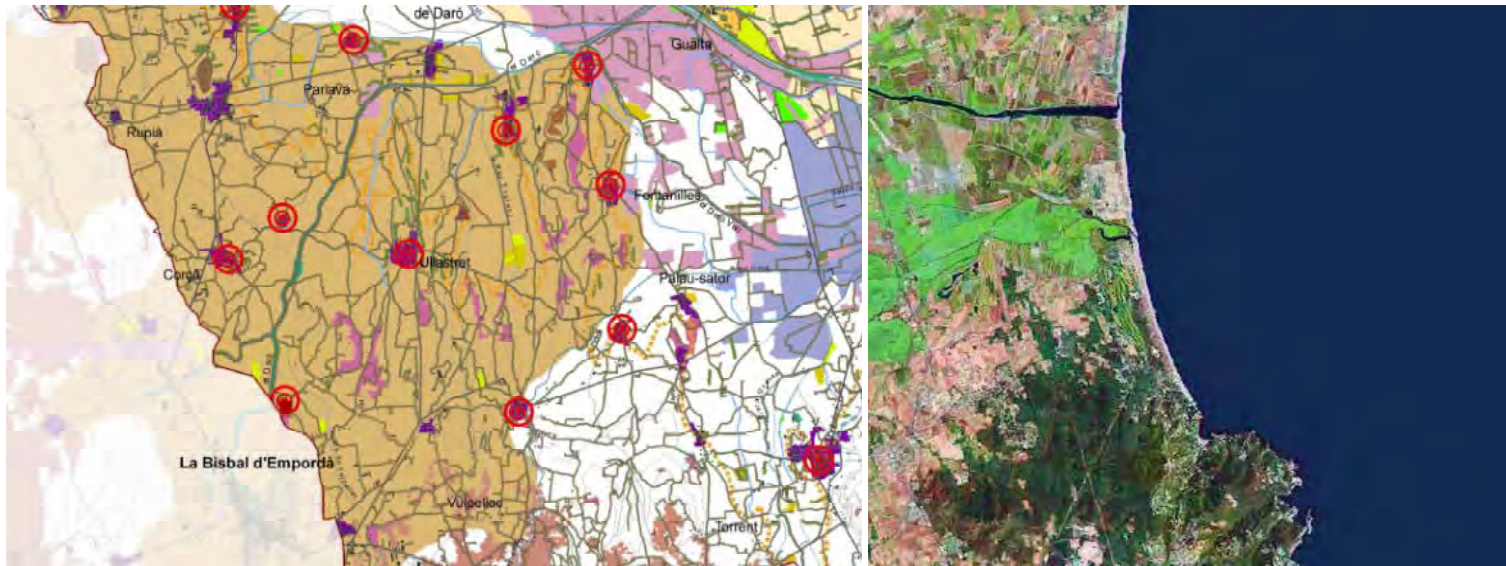
1986



2006



activitat 3
Pregunta de pas.



Principal activitat de l'Observatori relacionada amb la cartografia

- ▶ Catàlegs de paisatge
- ▶ Projecte PaHisCat
- ▶ Materials educatius Ciutat, Territori i Paisatge
- ▶ **Wikipedra. El web 2.0 de la pedra seca a Catalunya**



WIKIPEDRA
Barraques de pedra seca

Amb el suport de: **CatalunyaCaixa**
Obra Social

Escala: 1:709 x: 455826m y: 4668165m

Topogràfic **Ortofoto**

Que és la Wikipedra?
Col·laboradors
Cercador
Informació



Ubicació: les Preses (Garrotxa)
Paisatge: Valls d'Olot
Data registre: 2013-04-17
Autor fitxa: Andreu Reixach - INS LA GARROTXA
Codi: 8570
Tipus de construcció: Terrera margerà
Forma: Planta rectangular
Tipus de porta: Arc pla
Estat: Perfecte estat

Mapes temàtics
Introduïu una barraca o cabana

2011 Observatori del Paisatge de Catalunya
Hoanle, 8 • 17800 OLOT • tel: +34 972 27 36 04 • observatori@catpaisatge.net • dracverd.catpaisatge@hotmail.com

Amb la col·laboració de **DRAC VERD DE SITGES**

Wikipedra. El web 2.0 de la pedra seca a Catalunya

wikipedra.catpaisatge.net



Escala: 1:25000 x: 396579m y: 4565529m



Paisatge Comarca Municipi Barraca de pedra

Què és la Wikipedra?

- Wikipedra és un espai web 2.0 sobre les barraques i cabanes de pedra seca de Catalunya. El projecte està desenvolupat per l'Observatori del Paisatge a partir d'una idea inicial de l'Obra Social de CatalunyaCaixa i hi col·labora l'associació Drac Verd, entre altres entitats que vetllen pel patrimoni de la pedra seca a Catalunya.
- Podeu consultar les barraques o cabanes existents als diferents paisatges de Catalunya i a cada municipi, a través de mapes, fitxes, fotografies i croquis.
- Podeu introduir noves barraques i cabanes que conegueu, que seran validades per l'associació Drac Verd, i posteriorment publicades al web.
- Les dades geogràfiques de les barraques, pel fet que estan obtingudes amb tecnologia GPS (European Datum 1950), poden tenir desviacions de fins a 30 metres sobre els mapes on es visualitzen.

Col·laboradors

Cercador

Informació

Mapes temàtics

Introduïu una barraca o cabana



Escala: 1:75000 x: 369255m y: 4571053m

Paisatge
 Comarca
 Municipi
 Barraques de pedra

Què és la Wikipedra?

Col·laboradors

Cercador

Informació

Mapes temàtics

Introduïu una barraca o cabana

Contribuiu al projecte Wikipedra. Introduïu les dades de les barraques que conegueu i, un cop validades per l'entitat Drac Verd de Sitges, les veureu publicades a la Wikipedra

* Camps que cal omplir necessàriament

Data de la visita

* Autor de la fitxa

* Telèfon

* Correu electrònic

* Tipus de construcció

* Forma

* Tipus de porta

* Estat de conservació

* Coordenades X:

Y:

Altitud (en metres)

Comarca

Escala: 1:25000 x: 395027m y: 4566641m

Topogràfic **Ortofoto**



Paisatge
 Comarca
 Municipi
 Barraca de pedra

Què és la Wikipedra?

Col·laboradors

Cercador

El cercador permet centrar el mapa per codi de barraca, municipi o paisatge i consultar fàcilment cadascuna de les barraques o cabanes

Cerca per codi de barraca

Filtre per comarca

Cerca per municipi

Cerca per **paisatge**

Informació

Mapes temàtics

Introduïu una barraca o cabana

Escala: 1:50000 x: 409823m y: 4603654m

Topogràfic **Ortofoto**

Paisatge Comarca Municipi Barraca de pedra

Què és la Wikipedra?

Cercador

Informació

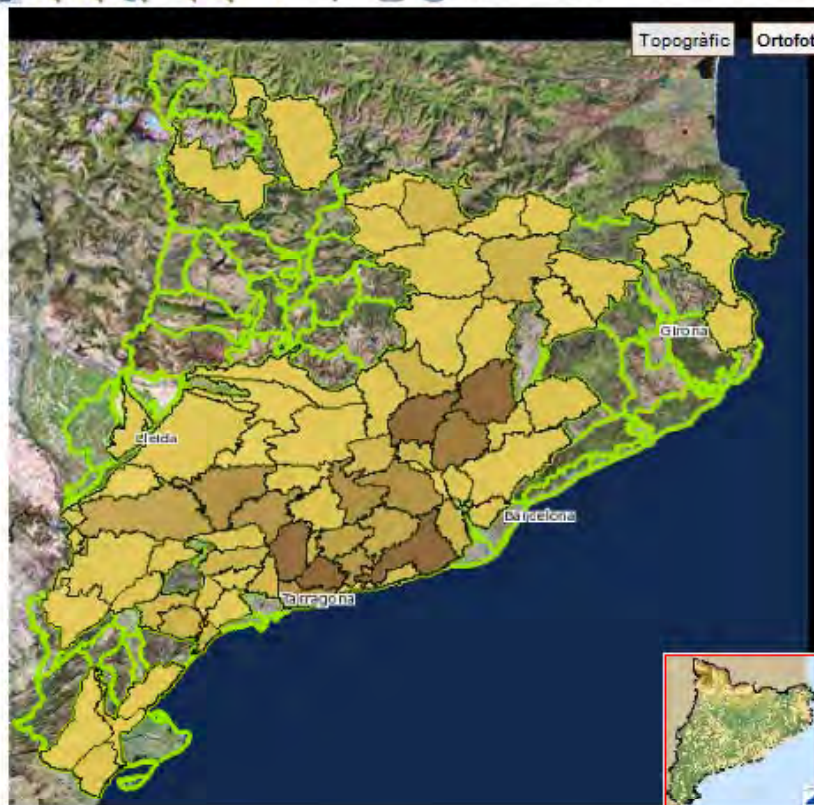


Ubicació: Rellinars (Vallès Occidental)
Paisatge: Sant Llorenç del Munt i l'Obac - El Cairat
Data registre: 2008-12-12
Autor fitxa: Drac Verd de Sitges
Codi: 3311
Tipus de construcció: Aèria aïllada
Forma: Planta circular
Tipus de porta: Llinda plana
Estat: Perfecte estat
X: 410296 **Y:** 4611210
Altitud: 384 **Fus:** 31T
Descripció: 1 conjunt vertical cocó/fornícula + 1 espitllera.

Mapes temàtics

Introduïu una barraca o cabana


 Escala: 1:1559058 x: 251625m y: 4552500m



Paisatge Comarca Municipi Barraca de

Què és la Wikipedra?

Col·laboradors

Cercador

Informació

Mapes temàtics

Podeu obtenir mapes temàtics del nombre de barraques o cabanes per paisatge o per municipi:

- Cap
- Número de barraques o cabanes per paisatges
- Número de barraques o cabanes per municipis

-  1-50 barraques
-  51-100 barraques
-  101-200 barraques
-  201-400 barraques
-  401-600 barraques
-  més de 600 barraques

Paisatge: Plana de l'Alt Camp

Número de barraques: 905

Introduïu una barraca o cabana

Escala: 1:1559058 x: 418725m y: 4622900m



Què és la Wikipedra?

Col·laboradors







Cercador

Informació

Mapes temàtics

Podeu obtenir mapes temàtics del nombre de barraques o cabanes per paisatge o per municipi:

- Cap
- Número de barraques o cabanes per paisatges
- Número de barraques o cabanes per municipis

-  1-50 barraques
-  51-100 barraques
-  101-200 barraques
-  201-400 barraques
-  401-600 barraques
-  més de 600 barraques

Municipi: Monistrol de Calders

Número de barraques: 676

Paisatge Comarca Municipi Barraques de

Introduïu una barraca o cabana

WIKIPEDRA
Barraques de pedra seca

Observatori del Paisatge

Amb el suport de: Catalunya Caixa Obra Social

Que és la Wikipedra?

Col·laboradors

Cercador

Informació

Ubicació: el Pla de Santa Maria (Alt Camp)
 Paisatge: Plana de l'Alt Camp
 Data registre: 2008-12-12
 Autor fitxa: Drac Verd de Sitges
 Codi: 865
 Tipus de construcció: Abris aïllada
 Forma: Beisons-composta
 Tipus de porta: Arc pla
 Estat: Perfecte estat

Mapes temàtics

Introduïu una barraca o cabana

© 2011 Observatori del Paisatge de Catalunya
 C/lespials, 8 - 17900 CLOT - tel: +34 972 27 35 84 - observatori@catpaisatge.net - dracverd.catalaisatges@hotmail.com

Amb la col·laboració de:
 DRAC VERD DE SITGES

Característiques tècniques

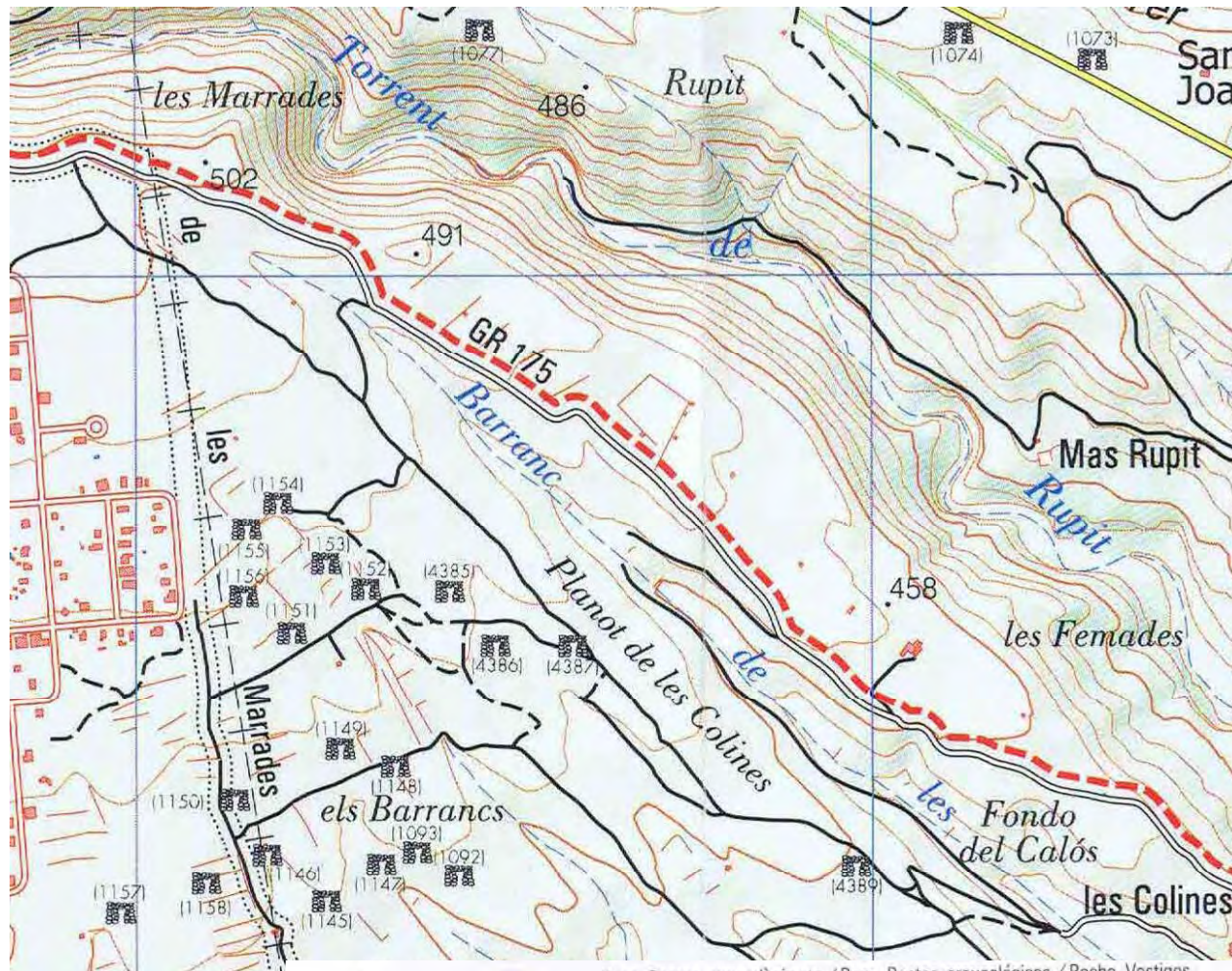
- Cartografia de referència, “topogràfic” i “ortofotos”, a través dels serveis WMS de l’ICC
- Servidor de mapes MapServer 5.x
- Bases de dades PostgreSQL amb extensió geogràfica PostGIS (per a les unitats de paisatge i les barraques)
- Servidor d’aplicacions Apache 2
- Intèrpret d’scripts en el servidor PHP5
- Sistema operatiu Linux Fedora Core

The screenshot shows the Wikipedra website interface. At the top, it says "WIKIPEDRA Barraques de pedra seca" and "Observatori del Paisatge". Below the header, there's a map showing a field of stone huts. The map has a scale of 1:709 and coordinates x: 381645m y: 4572864m. There are buttons for "Topogràfic" and "Ortofoto". Below the map, there are checkboxes for "Paisatge", "Comarca", "Municipi", and "Barraca de pedra". On the right side, there's a search section titled "Cercador" with a list of huts identified by code and location, such as "8623 (Sant Jaume dels Domenys)", "8604 (la Pobla de Cérvoles)", etc. The footer contains copyright information for 2011 and logos for "DRAC VERD DE SITGES" and "Observatori del Paisatge".

- 2 anys de funcionament
- 100 col·laboradors
- 8641 barraques inventariades
- Mitjana de 10 barraques inventariades diàriament

ESCALA 1:20.000
**QUEROL, MONTAGUT, CASTELL DE BIURE,
 SANT MIQUEL DE MONTCLAR,
 SANT MAGÍ DE LA BRUFAGANYA, VALLESPINOSA**

MUNTANYES DE L'ALT GAIA
**MUNTANYES
 DE L'ALT GAIA**



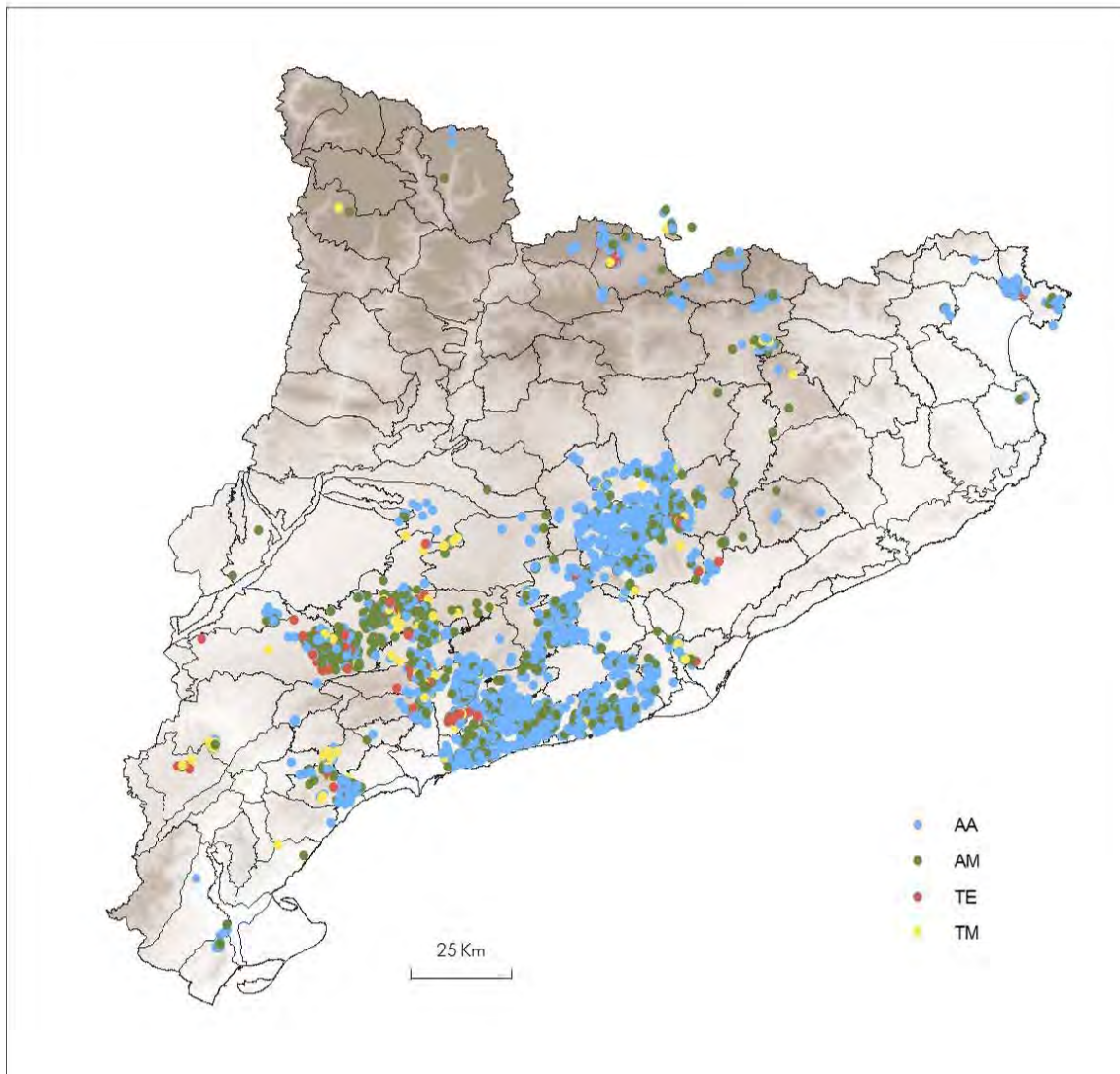
Realitzat per: Editorial PIOLET / Primera edició: juliol 2011
 Treball de camp: Josep Jordana Puigpinós, Joan Rovira Merino, Josep Maria Mateu, Antoni Cabré Puig
 Col.laboradors: Josep Aluja Ferrando, Joan Baldric Robert, Josep Baldric Rovira, Joan Boada Llenas,
 Josep Maria Boada Vivó, Joan Carles Borrego, Albert Carreño Soriano,
 Enric Fonts i Ferrer, Joan Guasch Cuscó, Josep Inglès Cristià, Josep Maria Jané i Roca,
 Joan Montserrat Magaña, Joan Prats Ibañez, Antonio Torres Roca, Alfons Vallès i Prats.
 Barraques de pedra seca: <http://wikipedra.catpaisatge.net>

Base cartogràfica obtinguda a partir dels fulls: 418-1-2-3-4 i 390-3-4 del CNIG actualitzada amb les ortofotografies de l'Institut Cartogràfic de Catalunya.



Aquesta producció està protegida per la Llei. Es prohibeix qualsevol reproducció, total o parcial, per qualsevol mitjà si no ha estat autoritzada per l'Editorial PIOLET. S'agrairà la notificació de qualsevol esmena que es trobi.

	Roca. Restes arqueològiques / Roca. Restos arqueológicos / Roche. Vestiges archéologiques / Rock. Archaeological remains / Felsen. Archaische Funde
	Forn. Cabana de pedra (Codi wikipedra), cabana de volta / Horno. Cabana de pedra (Código wikipedra) / Four. Cabane en pierre (Code wikipedra) / Oven. Cabin of stone (Code wikipedra) / Ofen. Steinhütte (Code wikipedra)
	Pou, cisterna. Font: permanent, estacional / Pozo, cisterna. Fuente: permanente, estacional / Puits, citerne. Fontaine: permanent, saisonnier / Well, cistern. Fountain: permanent seasonal / Brunnen, zisterne. Quelle: ständig, jahreszeitlich



% de barraques per tipologia

Aèria aïllada (AA)	70%
Aèria adossada al marge (AM)	24%
Terrera encastada (TE)	4%
Terrera margera (TM)	2%

Tipus de construcció



